

# ASSOCIATION PHILATELIQUE ET NUMISMATIQUE CARCASSONNAISE

Halle aux Sports Nicole Abar  
salle J. Delteil, Av. des Berges de l'Aude, Carcassonne

## Salon Multi-Collections 2021 Foyer de Montlegun ,Dimanche 7 Novembre 9 à 17h

\*Timbres, cartes postales, livres, monnaies, billets, vieux papiers, pin's, muselets, miniatures, B.D., fèves, etc...



Entrée libre- Pass sanitaire exigé.

### Sommaire :

*Covid : le filon est loin d'être épuisé...*  
*L'A.P.N.C. a 80 ans.*  
*La poste des bandits*  
*Le langage amoureux des timbres postes*  
*Les nouveautés de novembre 2021*

### Ont collaboré à ce numéro :

*Gabriel DUPONT,*  
*Frédéric GRILLOT,*  
*Jean-Louis ICHER*

**Permanence philatélique : samedi 13 novembre, 14h à 16h.**  
**Bourse d'échanges mensuelle : dimanche 14 novembre , 9h à midi.**  
**Atelier « Jeunes » : samedi 13 novembre, 14h à 15h**  
**Salon Multi Collections Montlegun : dimanche 7 novembre, 9h à 17h**

Adresse Postale :

APNC, chez Mr Icher J.L., 18 Rue Fernandel, 11000 Carcassonne [jl.icher@club-internet.fr](mailto:jl.icher@club-internet.fr)

notre site internet <https://www.apnc-carcassonne.fr/>

## Covid : le filon philatélique est loin d'être épuisé....

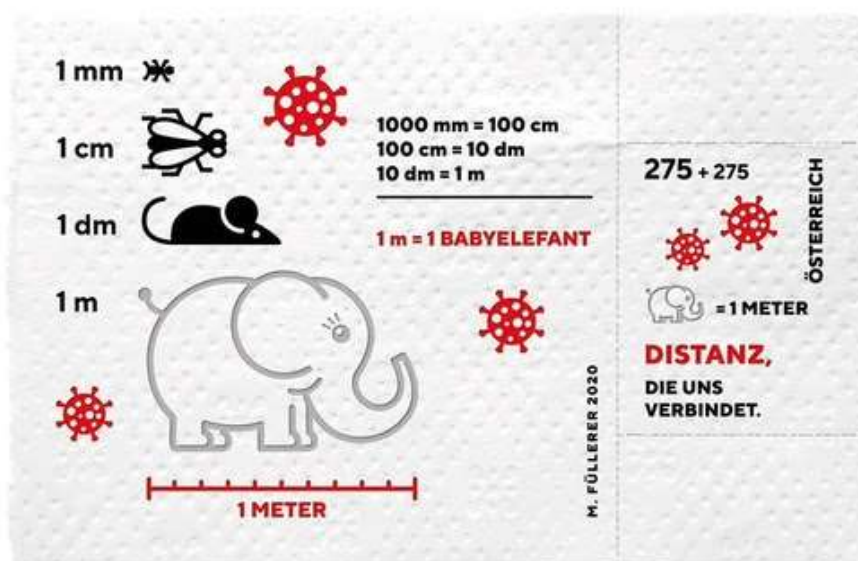
Depuis le début de la pandémie en 2020, beaucoup de choses ont changé et des objets que nous n'avions peut-être jamais rencontrés auparavant sont soudainement devenus une partie intégrante de notre vie quotidienne.

L'un de ces articles est le masque facial - avant la pandémie, vous ne les voyiez pratiquement que dans les hôpitaux, mais au fur et à mesure que la pandémie se poursuivait, nous avons tous fini par les porter en public, à un degré où se promener sans un semble mal !

Le service postal autrichien a trouvé un moyen astucieux d'émettre un timbre 16 septembre dernier conçu sous la forme d'un masque facial FFP2. Le tampon est fabriqué à partir de deux couches de matériau non tissé - le même matériau utilisé pour produire les masques réels, qui est ensuite brodé pour ressembler à la forme désormais bien connue d'un masque facial.



Le service postal autrichien est connu pour créer des timbres sans précédent et inattendus, et en 2020 ils l'ont certainement fait, lorsqu'ils ont émis le bloc-feuillet ci-dessous. En surface, cela peut ne pas ressembler à quelque chose de spécial, mais en reconnaissance des scènes bizarres qui se sont déroulées dans les jours qui ont suivi l'annonce de la pandémie mondiale, où les gens du monde entier ont pris d'assaut les supermarchés, vidant complètement leur approvisionnement en papier toilette, ce timbre COVID-19 2020 a été imprimé sur du vrai papier toilette.

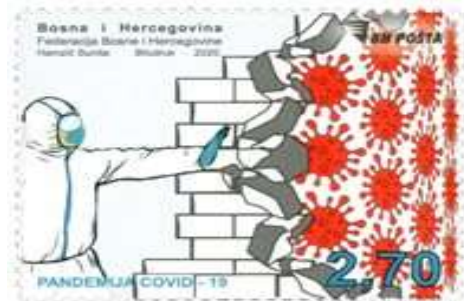


En fait, le bloc-feuillet ci-dessus a exactement la taille d'une seule feuille de papier toilette ! Le thème du timbre est la distance, et pour l'illustrer, différents animaux sont représentés, la distance sociale appropriée équivaut à un bébé éléphant.

Si vous n'avez pas l'habitude d'amener votre bébé éléphant à des rassemblements sociaux, sachez que la taille d'un bébé éléphant est à peu près égale à 1 mètre.

Bien sûr, l'Autriche n'est pas le seul pays à avoir émis des timbres liés au COVID-19 depuis mars 2020 jusqu'à aujourd'hui. Ce bulletin a déjà évoqué cette « thématique » particulière et montré les premiers timbres parus ici et ailleurs.

En voici un nouveau florilège....



## 2021 : l'A.P.N.C. fête ses 80 ans !

Les statuts du Groupe philatélique Carcassonnais furent établis le 15 juin 1941 et son règlement intérieur le 22 juin. La publication au J.O. intervint le 29 juillet. Ces statuts stipulaient entre autre que les « dames peuvent être admises ainsi que les mineurs âgés de 15 ans au moins ». En 1942, l'association s'affiliait à la fédération des sociétés philatéliques françaises. A cette date l'on pouvait s'abonner aux nouveautés de France et des Colonies, et un service de circulations fonctionnait déjà.

L'association fonctionne sans grand changement statutaire jusqu'en 1963, où de nombreux additifs mineurs interviennent dans les statuts et le règlement intérieur, portant notamment sur les modalités de fonctionnement. Ce n'est qu'en 1984 que les termes « Les dames sont admises » sont supprimés...



Dans les années 1970, le jumelage de la ville de Carcassonne avec Eggenfelden en Allemagne permet d'établir des relations avec le Club Philatélique de cette ville, créé lui en 1948.

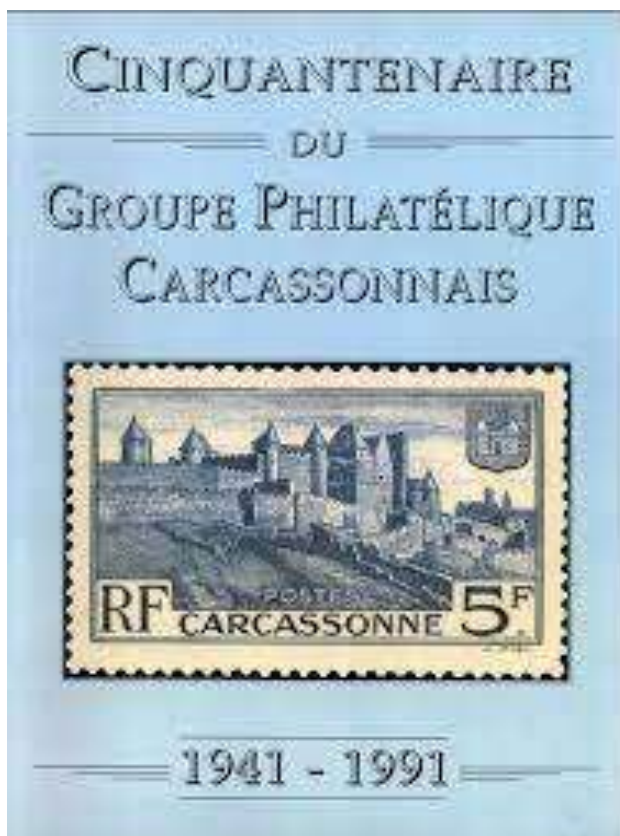
13 Présidents se sont succédés de 1941 jusqu'en 2021 à la direction de l'association :

- -Adolphe FLAYOL, en 1941
- -François LIMOUZY, de 1941 à 1943,
- -Auguste BELLOC, de 1943 à 1945,
- -Georges BRU, de 1945 à 1952,
- -Charles LAVEYSSIERE, de 1952 à 1953,
- -Georges BRU, de 1953 à 1962,

- -Raymond DUDAY, de 1962 à 1963,
- -Raoul de ROCHETTE, de 1963 à 1970,
- -Raymond DUDAY, de 1970 à 1986
- -Jean FABRE, puis David CALMETTE, jusqu'en 2012.
- -Augustin NASI, de 2012 à 2017,
- -Jean BOULET, de 2017 à 2021, sous l'égide duquel le Groupe Philatélique Carcassonnais se transforme en association Philatélique et Numismatique Carcassonnaise.
- En 2021, les statuts remaniés ont permis à l'A.P.N.C. de se doter d'une direction collégiale de 3 co-présidents : Gabriel DUPONT, Frédéric GRILLOT et Jean-Louis ICHER.

En plus des services proposés dès le départ (circulations, abonnements), l'association a créé sa première section « jeunes » en 1963 et une bibliothèque en 1976.

Le Groupe Philatélique Carcassonnais a organisé sa première journée du timbre en 1944. ont suivi celles de 1945, 1948 et 1949. La suivante n'eut lieu à Carcassonne que le 26 mars 1973, date à partir de laquelle le rythme reprenait allègrement avec en gros une manifestation tous les deux ans jusque dans les années 1990, puis plus espacées. La prochaine aura lieu en 2022.



L'association avait un effectif de 40 adhérents en 1941, qui monta jusqu'à 230 en 1986. Stable autour de 200 jusque dans les années 90, une décline s'amorce dès lors jusqu'à nos jours. L'A.P.N.C. compte moins de 40 adhérents adultes quand arrive la crise du Covid en 2020. Depuis une politique volontariste de recrutement, accompagné d'un effort en matière de communication, de diversification (cartes postales, numismatique) et d'animations scolaire ou tout-public, a permis un rebond qui en l'espace d'un an a fait passer à ce jour l'effectif à 47 cotisants adultes et 12 adhérents de moins de 18 ans.

Depuis la création du G.P.C., le monde de la philatélie et de la collection s'est diversifié, spécialisé, développé sur des thématiques de plus en plus pointues. En termes de philatélie, les administrations postales, à commencer par la France, ont souvent avec des émissions pléthoriques, rendu les choses un peu plus difficiles pour les collectionneurs. Mais l'acte de la collection reste solidement ancré : il peut constituer une activité désuète pour certains, mais est aussi une passion dévorante pour d'autres ou encore, plus simplement, un simple passe-temps agréable - à dominante culturelle - pour une plus large majorité. On estime qu'en France, pas moins de 2 millions de personnes, sont ou ont été philatélistes et que 7 millions d'entre nous collectionnent quelque chose : monnaies, disques, fèves, cartes postales, hiboux en faïence, miniatures, insignes militaires, livres, vieux papiers, pin's, porte-clés, ...jusqu'aux pots de chambre...

Le magazine « Sénior Actu » écrit : « A l'heure d'Internet, beaucoup d'entre nous se posent des questions sur l'avenir du timbre. Une enquête menée par l'institut YouGov révèle que pratiquement les deux-tiers (64%) des Français considèrent les timbres comme de véritables « oeuvres d'art » format réduit. De plus, pour une majorité d'entre eux, il constitue un formidable vecteur de transmission : de notre histoire (73% des répondants), de notre culture (66%), ainsi que de nos spécificités régionales (66%). Cette étude confirme ainsi la place que tient le timbre dans le coeur des Français, très certainement car il participe à ce sentiment rassurant d'appartenir à une même histoire et une même culture.

Si vous venez de retrouver un album de timbres au hasard du rangement de votre maison, celui de votre grand-père ou celui que vous aviez démarré étant enfant -il y a quelques années donc-, c'est peut-être le moment de replonger dans cet univers miniature qui abordent toutes les thématiques.

Il faut savoir que la philatélie -derrière son côté semblant un peu suranné- est un véritable éveil au monde qui nous entoure. Dans un monde où les valeurs se perdent parfois (c'est le moins qu'on puisse dire), le timbre-poste est un loisir qui ouvre l'esprit, développe la curiosité, invite au voyage et à la découverte.

Il peut servir de support pédagogique scolaire en histoire, en géographie, en sciences naturelles (faune et flore), en sciences (explorateurs et inventeurs), en sport, en art, en littérature, en hommes et femmes célèbres, en inventeurs, etc. Le spectre des thématiques est... encyclopédique ! »



porteur d'avenir !

Dans ce contexte, on comprend bien que les timbres constituent d'excellents supports d'apprentissage et de partage intergénérationnel. Alors, n'hésitez plus : rejoignez l'A.P.N.C. et si c'est déjà le cas, faites adhérer les collectionneurs parmi vos connaissances ! L'A.P.N.C. ? un passé

**PAO TZU KU BANDIT POST : un service postal criminel...**

« Pao Tzu Ku Bandit Post » est la mention que l'on a pu lire pendant deux mois sur des timbres circulant en Chine en 1923. Il s'agissait de timbres affranchissant les courriers et colis organisé par une bande criminelle chinoise, qui servirent de mai à juin 1923 entre Tsaochwang (Zaozhuang) et les monts Paozoku .

Zaozhuang est une ville de niveau préfecture dans le sud de la province du Shandong, en République populaire de Chine.

Le 6 mai 1923, un groupe criminel décide d'attaquer le chemin de fer voisin Tianjin-Pukow et de faire dérailler le nouveau train rapide de luxe qui sillonnait la route entre Shanghai et Pékin, le Blue Express. - le premier train tout acier d'Asie. Un millier de bandits kidnappent tous les passagers aux premières heures du matin et pillent le train près de la ville de Lincheng. Les otages comprenaient 300 Chinois et, surtout, 25étrangers (les étrangers allaient généralement chercher des rançons plus élevées). Le train a été saccagé, tous les objets de valeur pris et même les matelas et les ampoules dépouillés par les bandits comme butin.

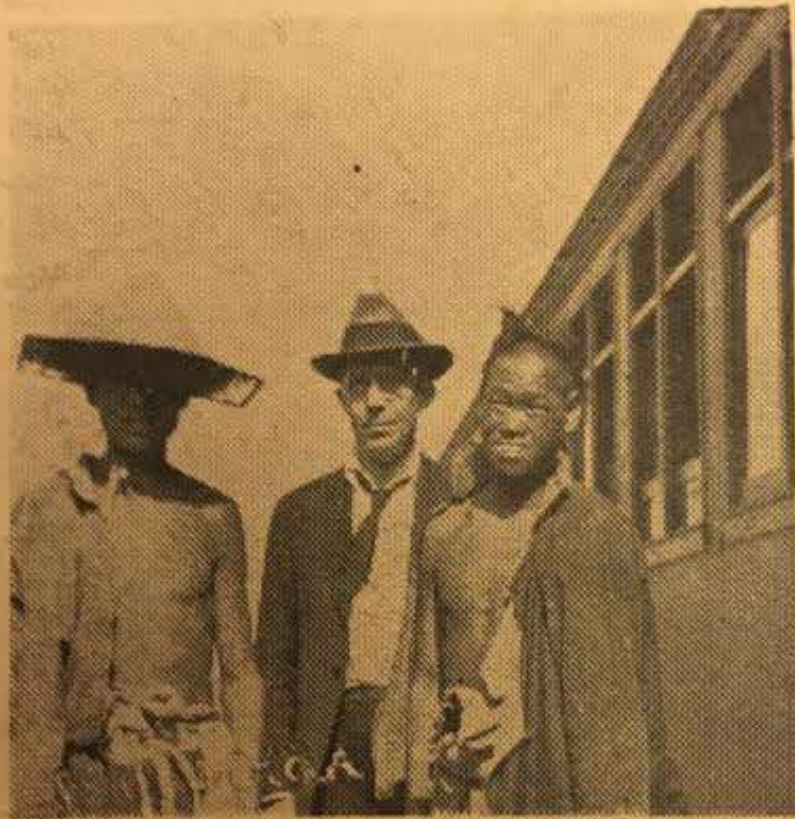


Carl Crow, représentant de la Croix rouge américaine organise alors un service de messagerie pour les lettres et les colis destinés aux otages.

Deux timbres sont préparés et émis pour la circonstance, à 8 et 10 cents (erreur avec 50 cents), ils mentionnent « Pao Tzu ku Bandit Post » et portent le dessin assez vague des montagnes Paozoku. Environ 500 lettres et colis circulèrent jusqu'au 13 juin 1923, date de la libération des otages étrangers.

they have decided to send into the provinces

## Assistance!



Carl Crow, who headed the Red Cross relief party, with two of his bandit helpers who transported food to the bandit camp in the Shantung hills, a distance of about 40 miles from the railway.

The transport of food to the bandit camp is the following:

## Le langage amoureux des timbres postes



Nous connaissons tous aujourd'hui certains « raccourcis » utilisés lors d'envoi de SMS pour exprimer des sentiments comme « LoL » qui signifie le rire (Laughing Out Loud) ou le smiley représentant un clin d'oeil. Mais nous ne sommes pas les premiers à utiliser ce genre de langage secret.

Un timbre incliné à droite sur l'enveloppe ? Voire tête en bas ? Autrefois, les amoureux usaient de cette méthode pour s'adresser des messages secrets.



La Poste suisse a émis le 9 novembre un timbre en forme de **coeur**, légendé « Liebe-Amour-Amore-Love » -, disponible à l'unité (issu de feuilles de 20 timbres) ou en feuille spéciale de 6 timbres.

### 1840 : le courrier, réseau social du facteur



Il est probablement difficile pour nous d'apprécier ce qu'était une technologie miracle du service postal pour toute personne vivant dans les années 1800. Alors que la royauté et les gouvernements géraient leurs propres réseaux de messagerie depuis des siècles, les premiers tarifs postaux sont étroitement liés à la distance parcourue par chaque lettre - comme une course en taxi - et seul le destinataire devait payer lors de la réception.

Ainsi, sans surprise, le service reçut un succès retentissant, transportant d'énormes volumes de courrier dans les années 1850, jusqu'à trois livraisons par jour.

## Messages d'amour codés

La distribution postale a été un grand événement pour tous les ménages - riches ou pauvres - il était pratiquement impossible de recevoir un courrier sans que l'ensemble de la famille ne le sache. À une époque où «la morale victorienne» était au cœur de la vie privée, la messagerie privée personnelle entre les couples était très difficile.

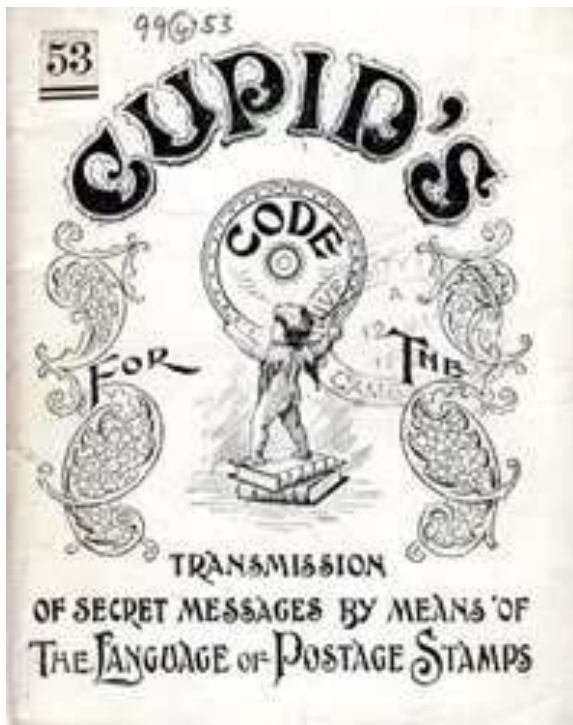
Alors, comment parlaient-ils de leurs sentiments sans l'écrire ? Ils le codaient dans le positionnement des timbres.

Le « **code secret du timbre** » a effectivement émergé à cause de la taxe qui était due au destinataire, comme un moyen d'esquiver les frais postaux exorbitants. L'expéditeur codait alors une réponse simple en fonction du placement du timbre sur l'enveloppe - qui pouvait être « oui », « non » ou « tu peux venir ». Le destinataire pouvait alors examiner l'enveloppe, en déchiffrer le message, puis refuser de payer les frais de livraison en refusant la lettre non ouverte.

De toute évidence, c'est devenu une habitude, mais plus tard, les couples ont adopté le système pour leurs propres besoins.

En voici un exemple :





La carte postale ci-dessus apparaît parfaitement innocente à quiconque la regarde. Will demande à Laura si « Bob va avoir des bons petits plats ». Le timbre est certes un peu oblique - peut-être pour blaguer - mais rien d'irrégulier.

En réalité, le timbre raconte une autre histoire. Will dit en fait à Laura: « J'ai envie de te voir ». Ce système de communication par le timbre a été utilisé dans tous les systèmes postaux du monde, même s'il y a eu des significations différentes selon les pays.

Certains systèmes utilisaient le placement du timbre sur la carte postale tandis que d'autres ne portaient que sur son orientation dans la page.

### 270.000 messages différents !

Le système était remarquablement subtil et sophistiqué. Les messages pouvaient être aussi simple que « Oui » ou « Non » mais aussi bien plus complexe comme :

- Timbre droit: je pense toujours à toi !
- Timbre incliné à gauche: même lieu de rendez-vous que d'habitude!
- Timbre incliné à droite: tendres baisers !
- Timbre tête en bas: je t'aime!
- Bas du timbre incliné vers la gauche: à toi à jamais
- Bas du timbre incliné vers la droite: j'ai rêvé de toi !



La page d'introduction du livret « *Comment faire pour ...* » se prétendait capable d'encoder 270.000 messages différents. C'est à se demander si nous avons vraiment besoin d'un alphabet plus complet !

Bien sûr, les producteurs de carte postale voyaient souvent le codage comme une grande opportunité de vendre davantage de cartes postales. Ils ont ainsi imprimé des millions de ces « **guides de messagerie sur timbre** » à partir des années 1890, mais par contre jamais aucun de ces organismes n'a cherché à normaliser les codes d'une région à une autre.



En conséquence, certains guides prescrivait par exemple qu'un timbre tourné de 90° à droite signifiait un espoir « Réponds moi ! », Tandis que d'autres guides interprétaient la même position du timbre comme voulant dire « Je souhaite votre amitié, mais pas plus ».

Je pense qu'il y a du y avoir des milliers d'amants dont les rêves ont été anéantis par un message codé mal déchiffré en provenance d'un partenaire potentiel. Qui aurait pensé que l'acte banal de collage d'un timbre sur une lettre aurait pu entraîner un tel danger social ?

Et vous, connaissiez-vous ces langages codés ?



## Le programme philatélique novembre 2021 .

### Emissions du 4 novembre 2021



**Gustave Flaubert** est un écrivain français né à Rouen le 12 décembre 1821 et mort à Croisset, lieu-dit de la commune de Canteleu, le 8 mai 1880. Considéré, avec Victor Hugo, Stendhal, Balzac et Zola, comme un des plus grands romanciers français du XIX<sup>e</sup> siècle, Flaubert se distingue par sa conception du métier d'écrivain et par la modernité de sa poétique romanesque.

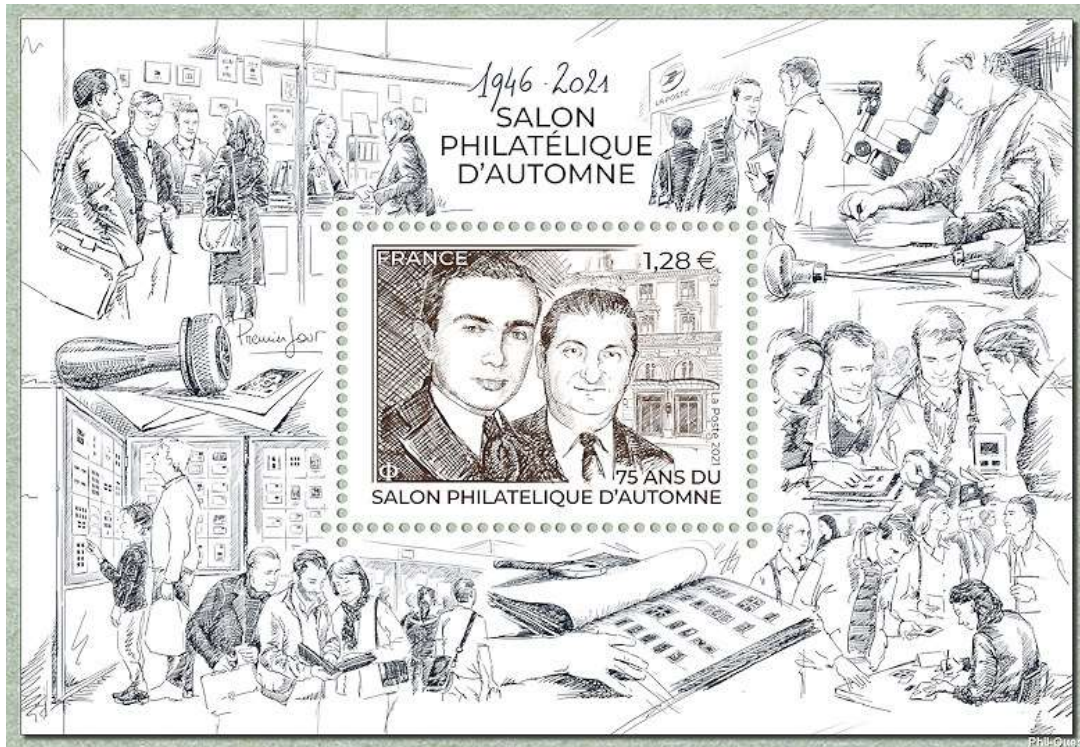
Prosateur de premier plan de la seconde moitié du XIX<sup>e</sup> siècle, Gustave Flaubert a marqué la littérature universelle par la profondeur de ses analyses psychologiques, son souci de réalisme, son regard lucide sur les comportements des individus et de la société, et par la force de son style dans de grands romans comme *Madame Bovary* (1857), *Salammô* (1862), *L'Éducation sentimentale* (1869), ou le recueil de nouvelles *Trois Contes* (1877).

D'après Wikipédia

### Bande-carnet de timbres autoadhésifs de 2021 : Les boîtes à timbres



Feuillet ou bloc-feuillet de 2021 : Salon Philatélique d' Automne 1946-2021

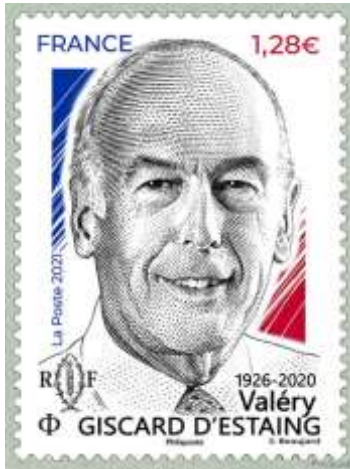


Emission du 5 novembre 2021

Feuillet ou bloc-feuillet de 2021 : Grandes Heures de l'Histoire  
Jeanne Hachette v 1554 - Louis XI 1423-1483



Emission du 19 novembre 2021



**Valéry Giscard d'Estaing** — communément appelé « Giscard » ou désigné par ses initiales, « VGE » —, né le 2 février 1926 à Coblenze (Allemagne) et mort le 2 décembre 2020 à Authon (France), est un homme d'État français, président de la République de 1974 à 1981.

Polytechnicien, énarque puis inspecteur des finances, il devient en 1955 directeur adjoint du cabinet d'Edgar Faure, président du Conseil, avant d'être élu l'année suivante député du Puy-de-Dôme. Sous la présidence du général de Gaulle, il est successivement secrétaire d'État aux Finances (1959-1962) et ministre des Finances et des Affaires économiques (1962-1966). Après son éviction du gouvernement, il exprime ses réserves envers le pouvoir gaulliste, en particulier lors du référendum de 1969, contribuant ainsi au départ du général de Gaulle. Durant la présidence de Georges Pompidou, de 1969 à 1974, il occupe à nouveau la fonction de ministre de l'Économie et des Finances. En parallèle, il fonde et préside les Républicains indépendants, qui constituent la deuxième composante de la majorité de droite.

D'après [Wikipédia](#)

Emission du 20 novembre 2021



### *Un peu d'histoire*

La Ville de Sélestat, cité humaniste au cœur de l'Alsace, conserve précieusement dans ses archives municipales un registre de comptes où il est fait état qu'en 1521, il fallait payer les gardes forestiers 4 schillings afin qu'ils veillent sur les maïs\* à compter de la Saint-Thomas, célébrée jadis le 21 décembre, soit trois jours avant Noël. Il s'agit de la plus ancienne mention manuscrite connue à ce jour faisant référence à ce pan de la tradition du sapin de Noël.

Si la Ville de Sélestat doit ainsi régenter et protéger sa forêt de moyenne montagne implantée au pied du majestueux château du Haut-Koenigsbourg en prévoyant une telle dépense, cela suppose que le fait d'aller couper un arbre dans la forêt, puis de le décorer à cette époque de l'année, était devenu relativement populaire.

Si, à travers l'histoire, nous apprenons que les parvis, quelquefois les églises ou les salles des corporations accueillait sans doute déjà l'arbre de la fête, le sapin fait, à la fin du Moyen Âge, son entrée remarquée dans les demeures alsaciennes. Sa parure qui résiste aux frimas de l'hiver, contrairement aux feuillus qui en sont dépourvus en cette saison de l'année, et la couleur verte de ses aiguilles lui confèrent ses lettres de noblesse et font de lui l'arbre symbole d'espoir, idéal pour célébrer Noël.

**1521-2021, 500 ans d'une histoire autour de la tradition du sapin qui continue de s'écrire encore aujourd'hui. Et ici, à Sélestat et en Alsace, sans doute plus qu'ailleurs.**

\* *Maïs* : arbres festifs.