

DUNKERQUE A LA BELLE EPOQUE

DUNKERQUE, Ville perdue là-bas, tout là-bas, à l'extrême Nord de la France, située en bordure de mer avec «son sable, le vent..., la neige..., de la morue». Pourtant c'est une très jolie ville, bien bâtie, riche et fort animée qui attire les touristes par les charmes de sa belle et vaillante cité. Elle offre aux regards, des bâtiments anciens de style Roman, Gothique et Néo-flamand. Les artères et places sont très vivantes, le commerce est d'une intense activité et prospère. Dunkerque dénommé aussi «*Cité de Jean Bart*» reste attaché à son histoire et à ses traditions. Son port se développe rapidement par ses pêches «islandaise et harengs». La modernisation arrive et le commerce extérieur demande un agrandissement et la construction d'écluses. Son essor industriel s'amorce avec l'implantation d'un chantier naval en 1898 «Ateliers et Chantiers de France». La construction de navires a le vent en poupe.

I LE CŒUR	PAGES	02 À 29
I.1 La cité	02 à 22	
I.2 Grands événements	23 à 25	
I.3 Traditions	26 à 29	
II LES POUMONS	PAGES	30 À 60
II.1 Le port de pêche	30 à 42	
II.2 Le port de commerce	43 à 57	
II.3 Le Chantier Naval	58 à 60	

Place Jean Bart
Et la Tour

Place de la
République

Panorama

Le Minck

Le chenal



1912 Carte Postale Ancienne multivues Éditeur Paul Tronquée Dunkerque D.D



* 1887 Première Carte Postale Ancienne émise de Dunkerque. Éditeur F. Brasseur par lithographie à l'encre bleue. Le verso uniquement réservé à la correspondance, le recto à l'illustration et au destinataire. D.N.D



Cette présentation montre des cartes postales anciennes illustrées dont 90 à 95 % sont reproduites par phototypie pour la période 1897 à 1918. Le support est composé, le plus souvent, de trois feuilles de papier collées. Les cartes précurseurs type nuage de 1897 à fin 1903 «petite ou grande image» ont le verso non divisé (D.N.D) réservé à l'adresse du correspondant sur trois lignes. Le recto, la photographie ne recouvre pas la totalité de l'espace laissant une partie pour quelques mots de l'expéditeur.

De 1904 à 1918, le verso est divisé (D.D) en deux parties, celle de droite réservée à l'adresse, celle de gauche à la correspondance. Quant au recto, il est consacré entièrement à l'illustration. La légende indique le N° du cliché, le nom de la ville, de l'éditeur, parfois celui du photographe.

* Pièce remarquable

I LE CŒUR

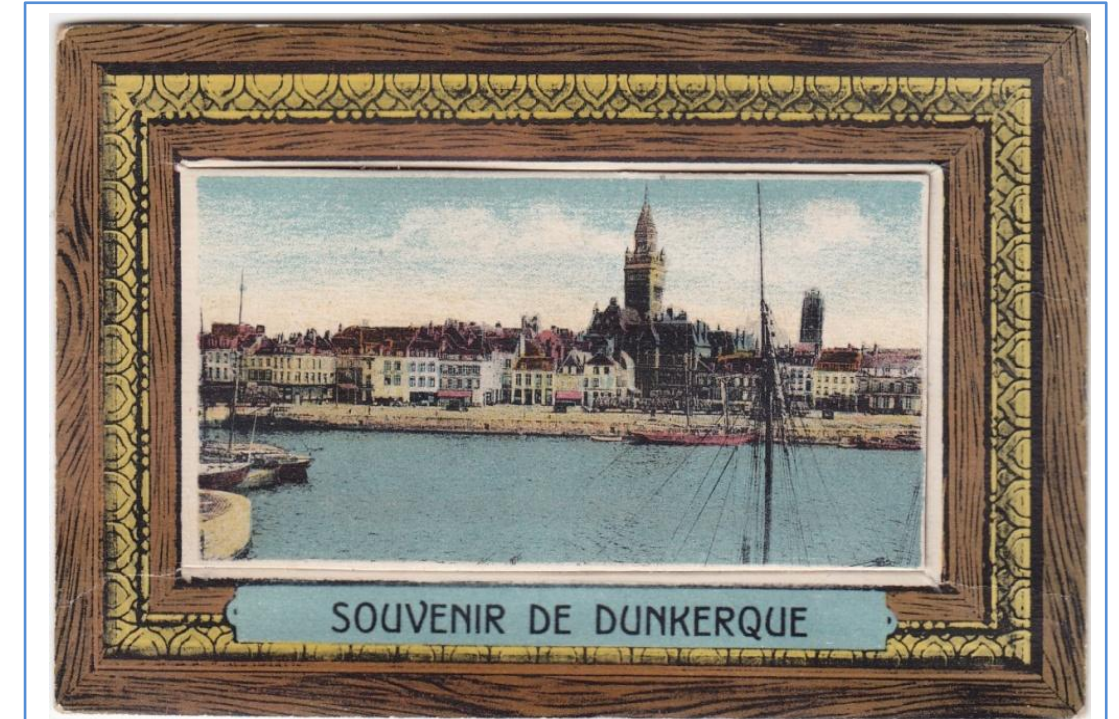
I.1 La cité : La Gare

Pendant cette journée, nous allons découvrir une ville dont seul le nom de Jean Bart lui donne une certaine notoriété.

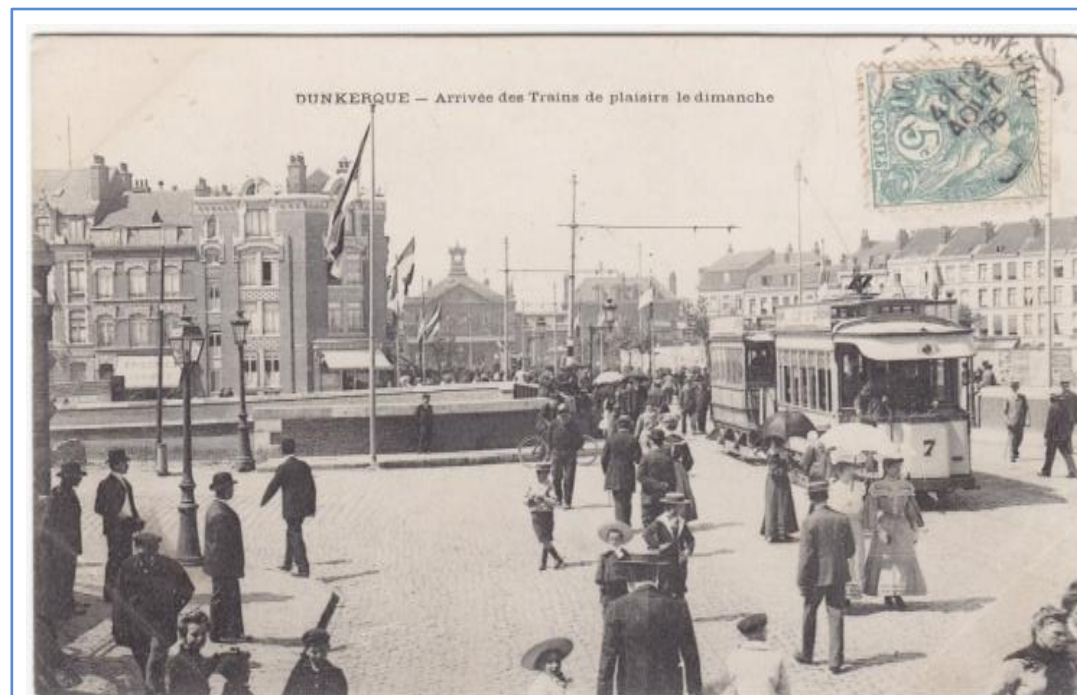
Montrant un grand intérêt pour cette ville, nous allons baguenauder tout en profitant de visiter de beaux et styliser bâtiments.



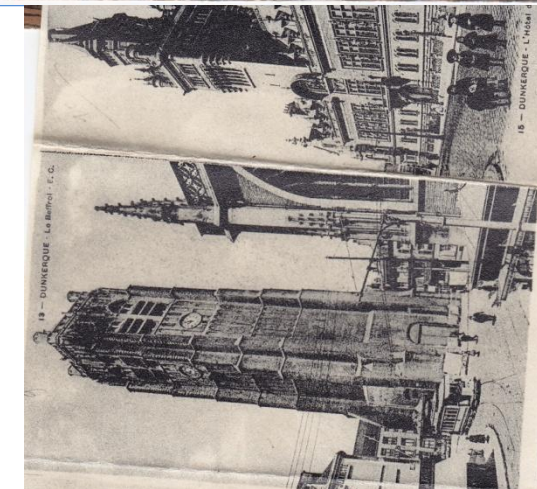
CPA.(Carte Postale Ancienne) N°49-1905 reproduite par phototypie. Photographe, éditeur V.Cayez fils Dunkerque. Installé par son père lui-même photographe éditeur à Lille Nord.



Beaucoup de passagers se rendent au point de rendez vous.



N°58-1908 Editeur Léon & Lévy Paris-Versailles Modèle déposé au verso



Carte à système dépliant 10 vues
Éditeur D. Delboy
Mericourt Vosges

Autres vues de la ville



Allons faire connaissance avec cette très belle ville reconnue comme une des plus jolies de France par certains écrivains et publiée dans les guides touristiques.

I.1 *La cité : La Gare* Nous étions ébahis, comment plusieurs styles architecturaux peuvent se côtoyer.



À gauche, la gendarmerie d'architecture très sobre, à droite, la sous préfecture, inaugurée en juillet 1899 dont sa forme architecturale est en vogue au XVII^e siècle



En descendant la rue Thiers, nous longeons les façade des hôtels de renommée internationale. le Métropole et le Faidherbe que nous trouverons plus bas

A mi-chemin nous apercevons le tribunal tourné vers la place de la République . En premier plan sur le trottoir, de couleur blanche, une colonne vespasienne installée en 1908



En bout de rue, notre attention est attirée par cette grande

I.1 La cité : Quartier de la République

Que trouverons nous dans quelques instants.

Place de la République, plusieurs fois par semaine, les épouses des maraîchers vendent les légumes de saison.



* N°3-1906 Éditeur Berthaud et Frères Paris (sigle suivi d'un Héliotrope couché) Colorisée, la phototypie permet des tirages à l'aide d'encre spéciales colorées, mélangées à un vernis. Il faut autant de plaques que de nuances.

Nous débouchons sur les deux rues, les plus animées de la Cité «dilemme», quelle direction prendre ? Nous choisissons la rue la plus ancienne. Alexandre III.



N°64-1907 Éditeur local V.Cayez fils Dunkerque.

La fontaine retient notre attention car son bassin est de forme octogonale.



1902 Dite précurseur nuage «grande image» Éditeur Non Connu. Toutefois, il faut signaler que l'image se situe curieusement sur la droite.



Inauguré en 1904, le grand magasin «Nouvelles Galeries» offre un guide touristique de 63 pages aux nombreux touristes. Dans ses sous-sols, il possède une imprimerie.

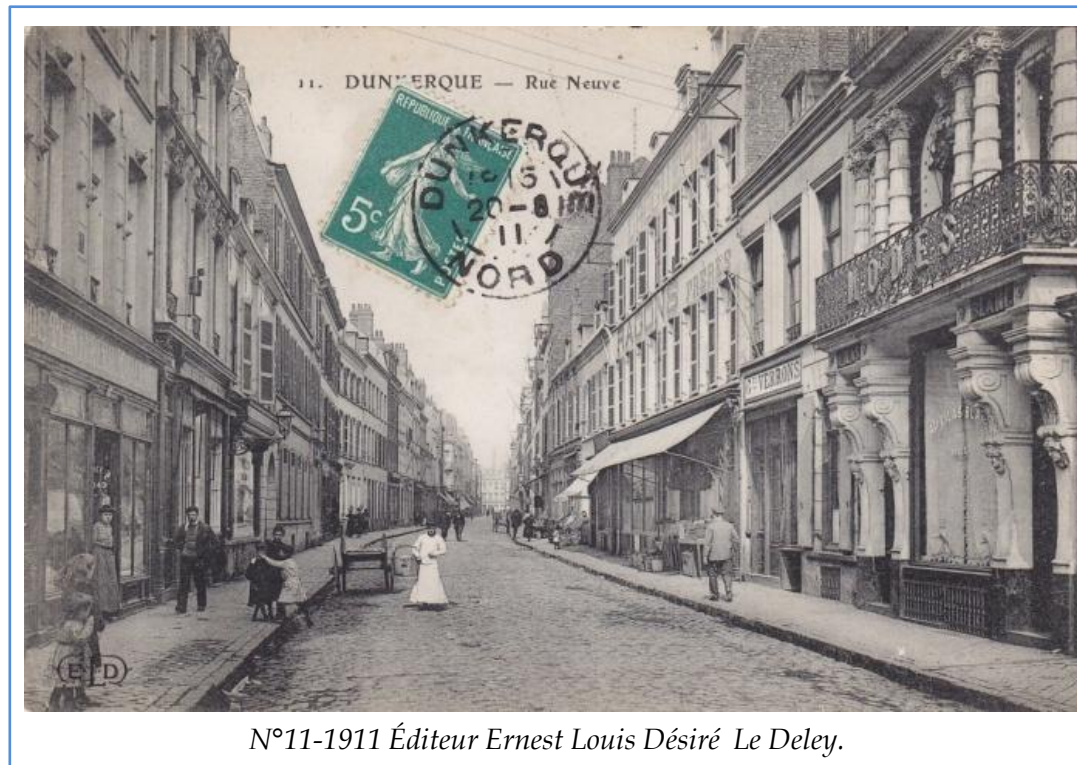


* 1904 Éditée par les Nouvelles Galerie Dunkerque carte offerte dans le guide.

Cet établissement possède 2 entrées ou sorties rue Alexandre III et rue Neuve

I.1 La cité : Quartier de la Marine

Quittant les Nouvelles Galeries, nous sortons par la rue Neuve.



Séparés par une allée bien ombragée, nous distinguons 2 kiosques. Le Buffet, où sont servis des boissons et sandwiches lors de manifestations et à musique à gauche sur la carte



Un cri retentit
«Warme gaemaers»
crevettes chaudes. La
marchande, la hotte
sur le dos, vêtements
de ville propose de
belles et bonnes
crevettes aux passants.

Beaucoup de parents
accompagnent les
(bout'che cadeules)
jeunes enfants au parc.



Laissons les charmants bambins à leurs jeux pour des voix plus tonitruantes

I.1 La cité : Quartier de la Marine

C'est le coin le plus parfumé de la Cité

La halle, cet antre de commerces est spectaculaire avec sa charpente métallique et ses grilles en fer forgé.



N°21-1905 Éditeur Victor Porchet Paris. Dos divisé en 3 parties
« destinataire, correspondance et expéditeur ».



Présentes tous les jours, les marchandes proposent des fruits et légumes des maraichers



* N°92-1903 Editeur Joseph Luzzato Dunkerque.

Les voix sonores des poissardes attirent les clients vers les étals. Aux choix, poissons salés ou secs «Caquestecks, Keelebet'jes et le Wamme» Joles ou langues de morue salées et poisson sec. Les «plat'ches» autres poissons plats. La vente de viande, fromage et charcuterie accueille une très bonne clientèle.



N°94-1910 Éditeur Lévy fils & Cie, Paris



N°180-1912 Editeur Paul Tronquée Dunkerque

I.1 La cité : Quartier Espagnol

Tout ce quartier est tourné vers la mer. Au pied de cette tour de 58 m de haut nous nous sentons lilliputiens.

Face à la halle, deux rémouleurs attendent le client Cette rue est surnommée «rue de la soif», .



Notre balade se poursuit, au pied de la Tour (appelé aussi Beffroi mais encore Carillon), de l'autre côté de la rue, nous admirons l'église Saint Eloi, sa nouvelle façade est terminée en 1889 de style néogothique sur modèle flamand

N°70-1909 Editeur Léon & Lévy Paris-Versailles →

70-1902 Editeur Léon & Lévy Paris-Versailles →



Erreur de légende : il s'agit de la rue des bassins depuis 1884 jusqu'en 1916



N°9-1902 Éditeur Léon & Lévy Paris-Versailles Carte précurseur dite nuage «petite image»



N°13-1903 Éditeur non connu Carte précurseur nuage «grande image»

Nous allons contourner cette grande Dame surnommée « Cathédrale des sables ».

I.1 La cité : Quartier Espagnol

En sortant de cet édifice, à droite nous distinguons le Beffroi de la Mairie.



Colorisée, stéréoscopique. N°21-1902 Editeur Léon & Lévy Paris-Versailles. Il obtient la concession des vues en stéréo en 1889.

La carte possède 2 photos juxtaposées et collée sur un carton de forme normalisée. A observer au moyen d'un stéréoscope de Holmes dit « mexicain » ainsi cela permet de voir la photographie en relief. Elle apparut vers 1900



Nous croisons un «Schaeresli» rémouleur en compagnie de son chien, il pousse son chariot atelier. Pour signaler sa présence, il fait tourner sa meule sur un morceau de tôle ce qui attire sa clientèle.



* N°71-1909 Éditeur Nouvelles Galeries Dunkerque.

Cette rue est la plus ancienne de la Cité. Elle tire son nom du temps de la domination Espagnol, «Des Vieux Quartiers».



N°18-1906 Éditeur Berthaud et Frères (sigle B.F suivi d'un Héliotrope couché).



* N°5-1908 Éditeur Gaston Piprot Paris (l'Etoile). D.D.
« Émaillographie" C'est un procédé déposé donnant une qualité de photographie incomparable ainsi qu'un aspect glacé.

Nous remontons la rue de l'Eglise et descendons par des dédales de rues adjacentes .



N°155-1913 Éditeur Lévy fils & Cie, Paris, vendue par la librairie Decoutter Dunkerque.

I.1 La cité : Quartier Espagnol

Coin pittoresque d'un vieux quartier, avec ses petites maisons espagnoles.

Accolée à l'église « *Le Raps Huys* » maison pénitentiaire pour jeunes filles peu sages.

L'école des filles de la rue de la panne est réservée à la corporation des bélandriers.



*N° 16-1909 Éditeur Victor Porchet Paris



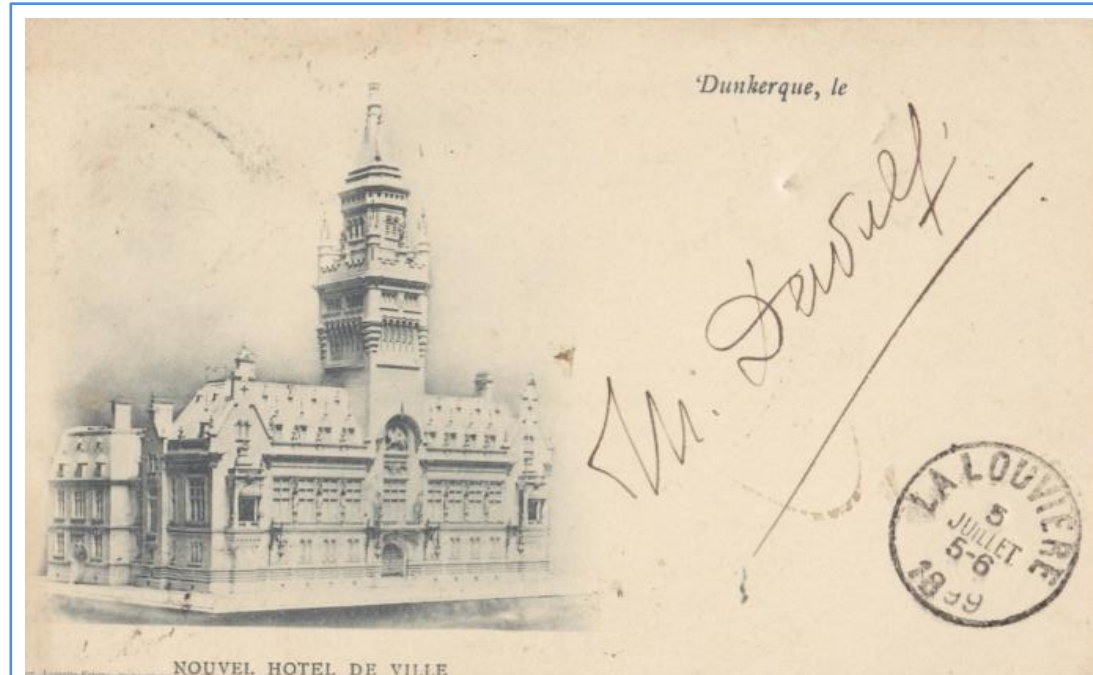
N° 15- 1908 Éditeur V. Cayez Fils Dunkerque



1901 Editeur Photographe-Éditeur Falciny Dunkerque

Falciny, Phot.-Édit., Dunkerque

Donnons nous le plaisir de détailler, d'apprécier le goût sobre et distingué de l'hôtel de Ville.

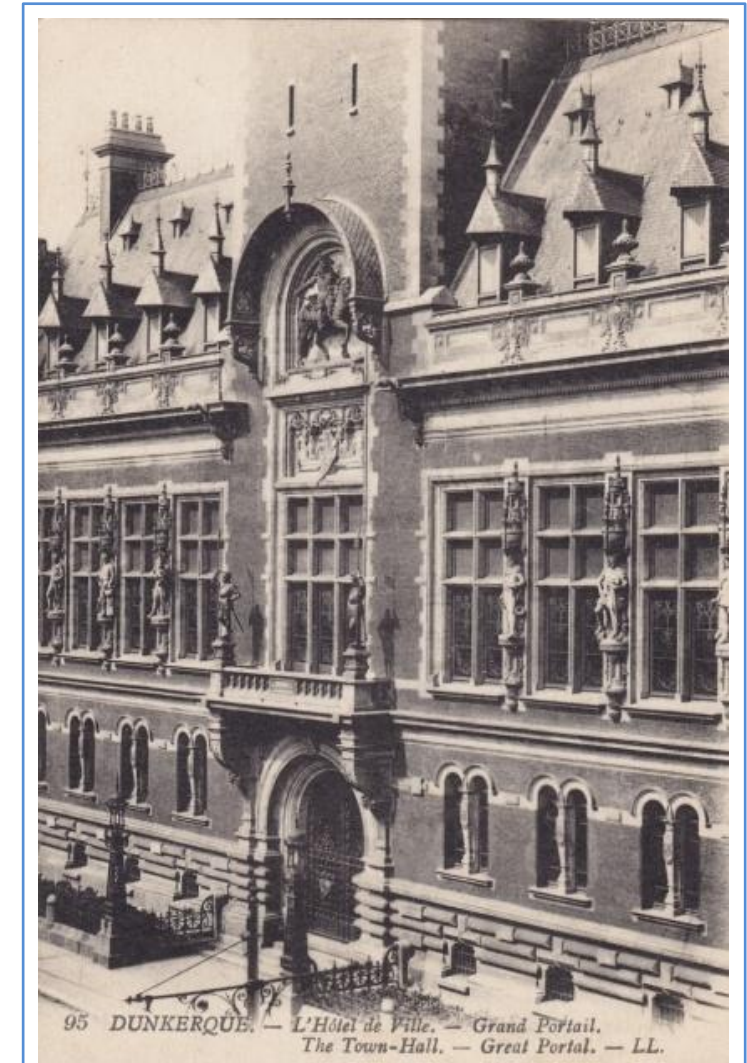


* 1899 Éditeurs associés Luzzato-Falciny Dunkerque. Pour le verso, Ils utilisent du papier de chiffon blanc époque 1896 à 1903.



I.1 La cité : Le Berceau

Perle architecturale, l'hôtel de ville est digne d'une grande cité, son intérieur n'est que magnificence.



N° 95-1910 Éditeur Lévy fils & Cie, Paris À partir de 1910 Le fils est associé avec son père. Légende bilingue



55. - DUNKERQUE. - Hôtel de Ville.

Vitrail représentant le débarquement en triomphe de Jean Bart, accompagné de ses officiers et marins le 3 juillet 1694 à 3 h. de l'après-midi.

N° 53-1909 Éditeur Paul Tronqué Dunkerque utilise de l'encre rouge pour sa légende



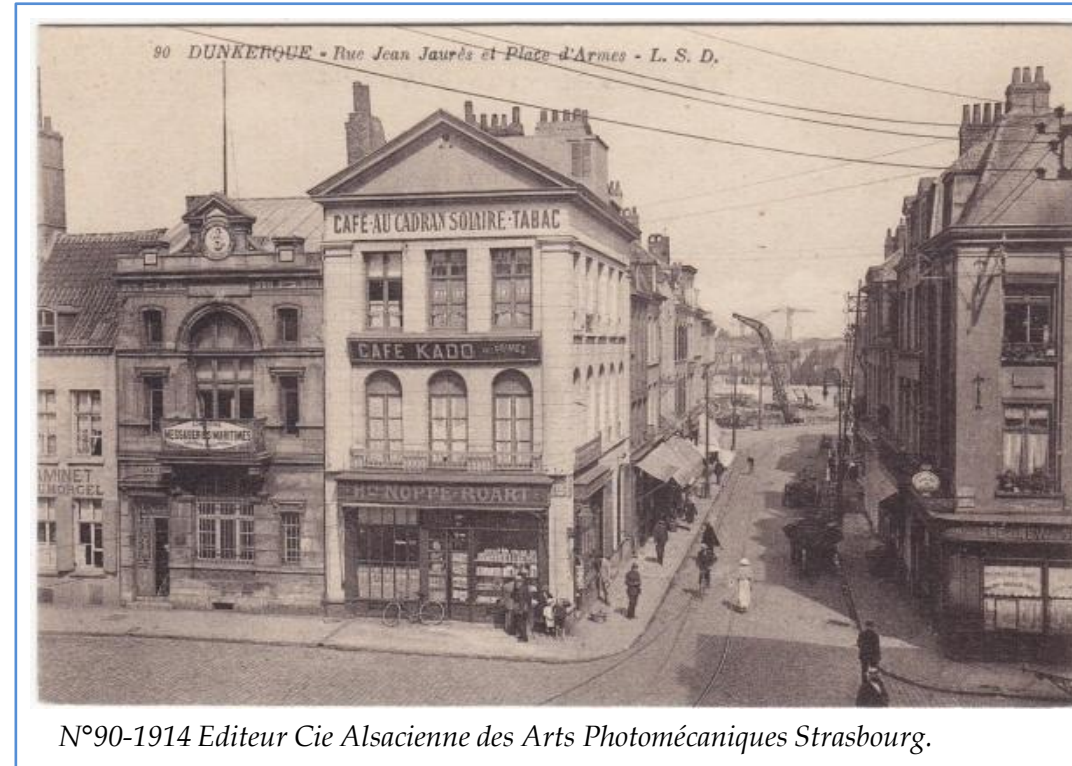
N° 292-1913 Éditeur Lévy & Fils Paris

Emerveillés par tant de beauté, nous sortons de la Mairie. Au hasard nous partons à gauche : Appelmaerks 'straetje ruelle aux pommes.

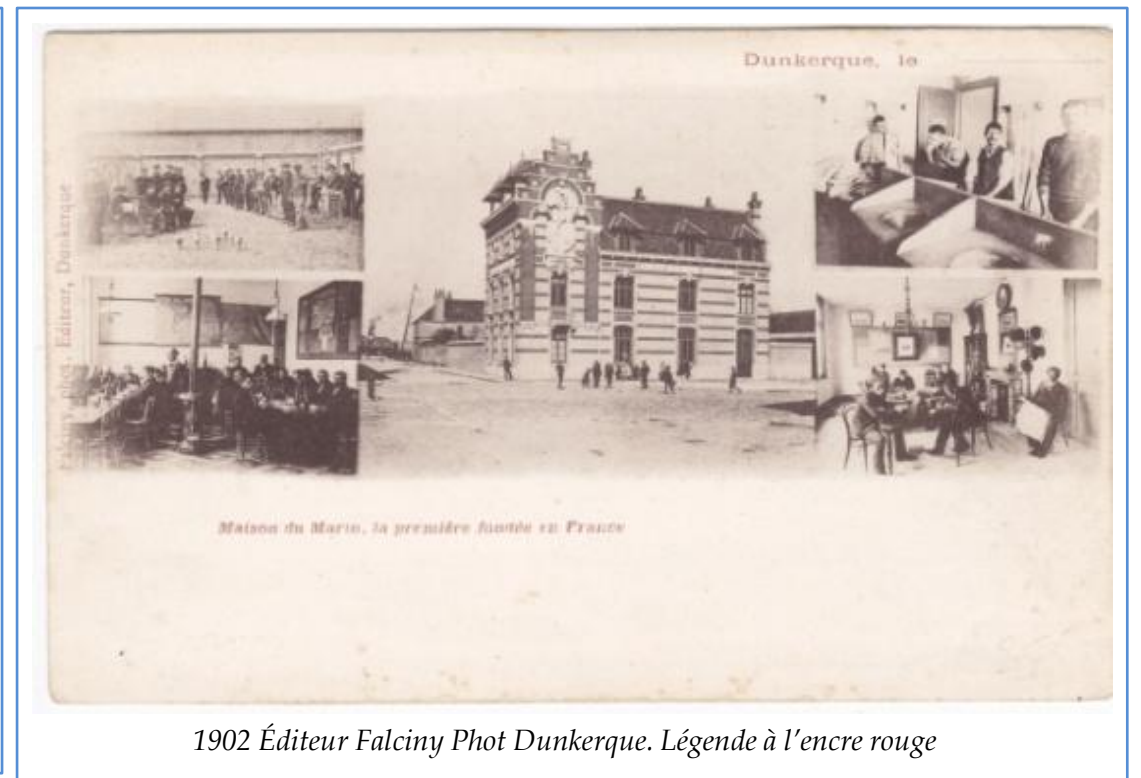
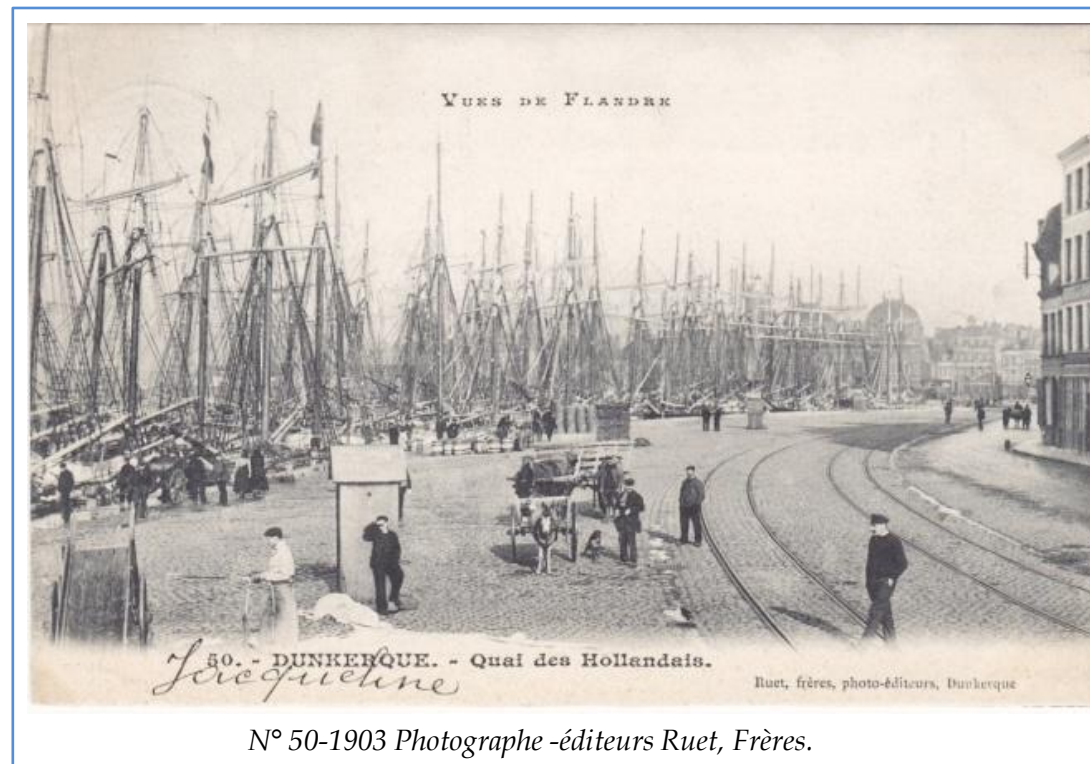
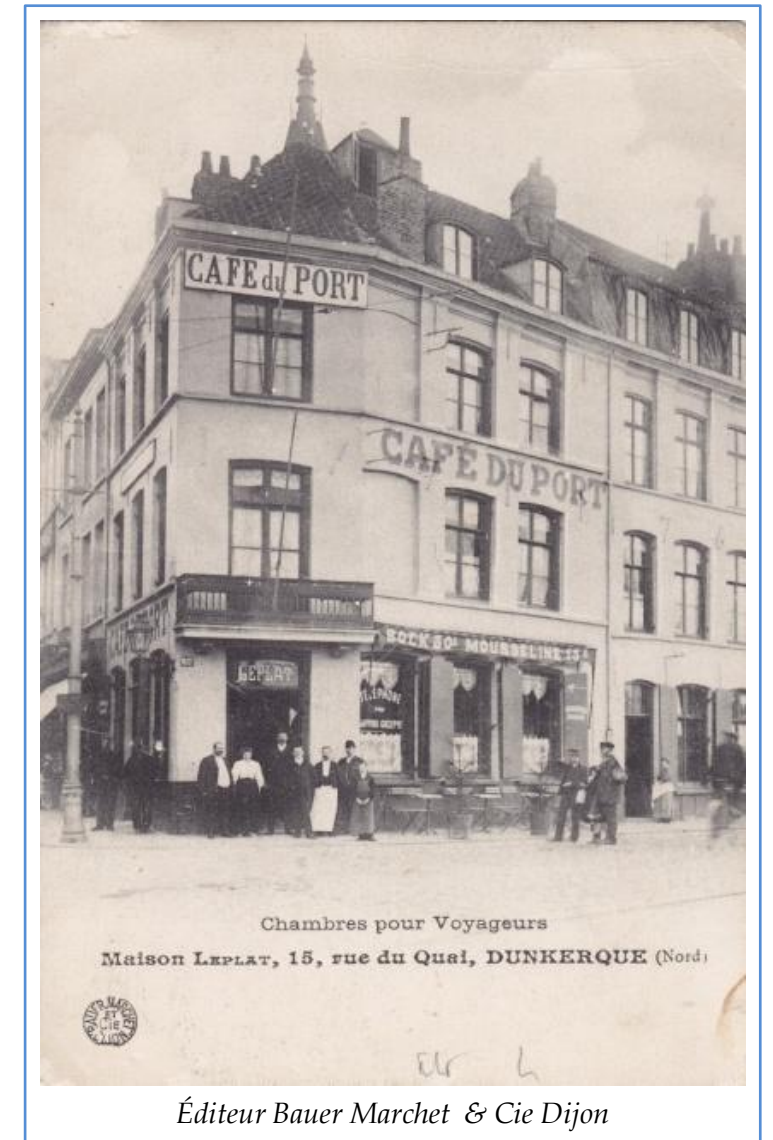
Nous quittons le berceau de la Cité, nous cheminons vers le quai

I.1 La cité : Le berceau

. Une singularité nous sensibilise « Le café du port offre des chambres aux voyageurs »



Une forêt de mats de goélettes islandaises signale que nous arrivons sur les quais. En face se trouve «la maison du marin». C'est le premier port français doté d'une telle institution. Elle accueille les marins de tous pays en attente d'un embarquement.



A grands pas nous gagnons le Minck



N°15-Éditeur non connu.

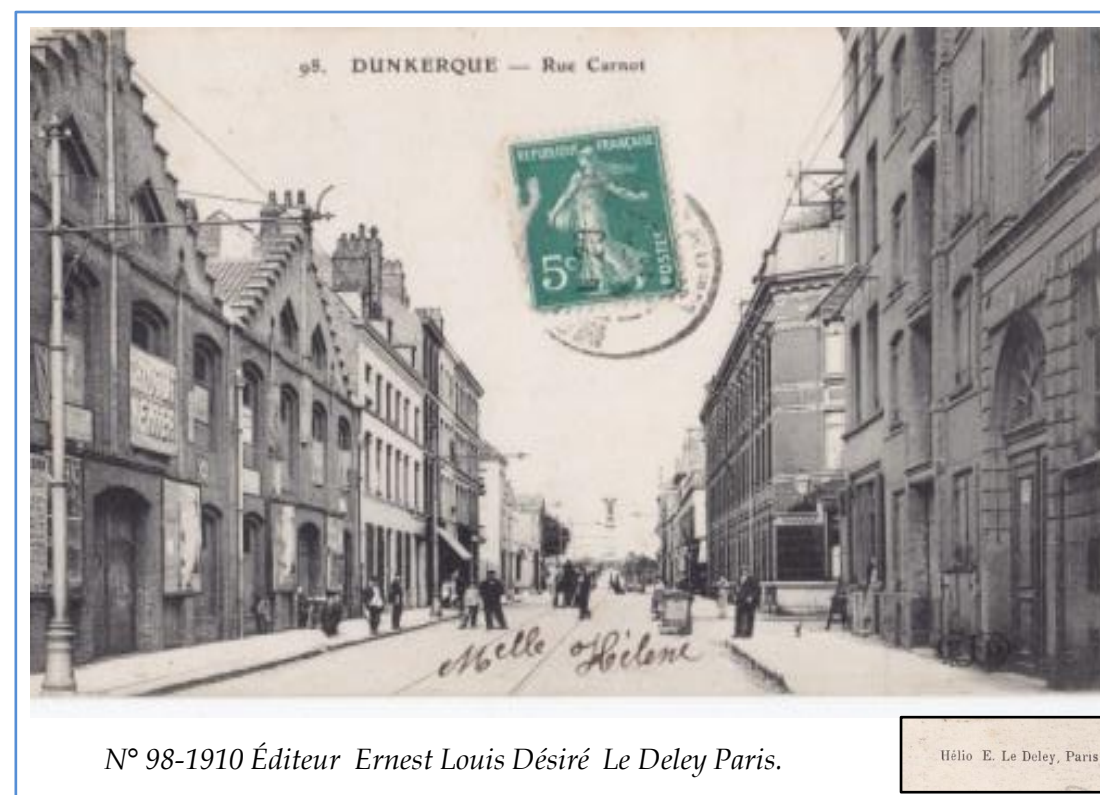
I.1 La cité : Le Minck

le *Leughenaer* «tour du menteur ». La légende vient du fait qu'on y émettait de faux signaux pour faire échouer les bateaux ennemis. Elle servit aussi pour le pilotage et remorquage.

A l'arrivée des bateaux de pêche, la cloche du Minck retentit pour annoncer « la minquée » la criée



N° 12- 1906 Éditeur Nouvelles Galeries Dunkerque Carte gaufrée



N° 98-1910 Éditeur Ernest Louis Désiré Le Deley Paris.

Hélio E. Le Deley, Paris



N°178-1912 Éditeur Lévy fils & Cie, Paris.

Levy Fils et Cie Paris Versailles

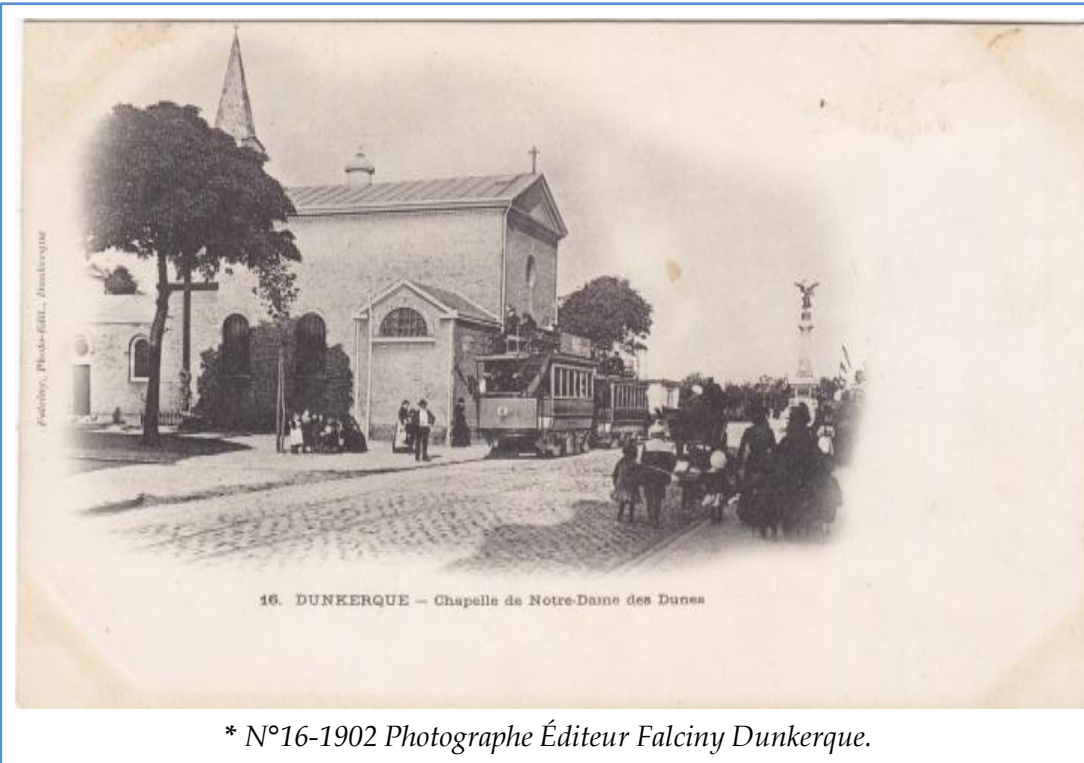
Arrivant du Minck, les marchandes de poissons le livrent directement chez les restaurateurs

Un moment de recueillement nous attend, une pensée pour tous les pêcheurs islandais péris en mer.

I.1 La cité : Quartier Carnot

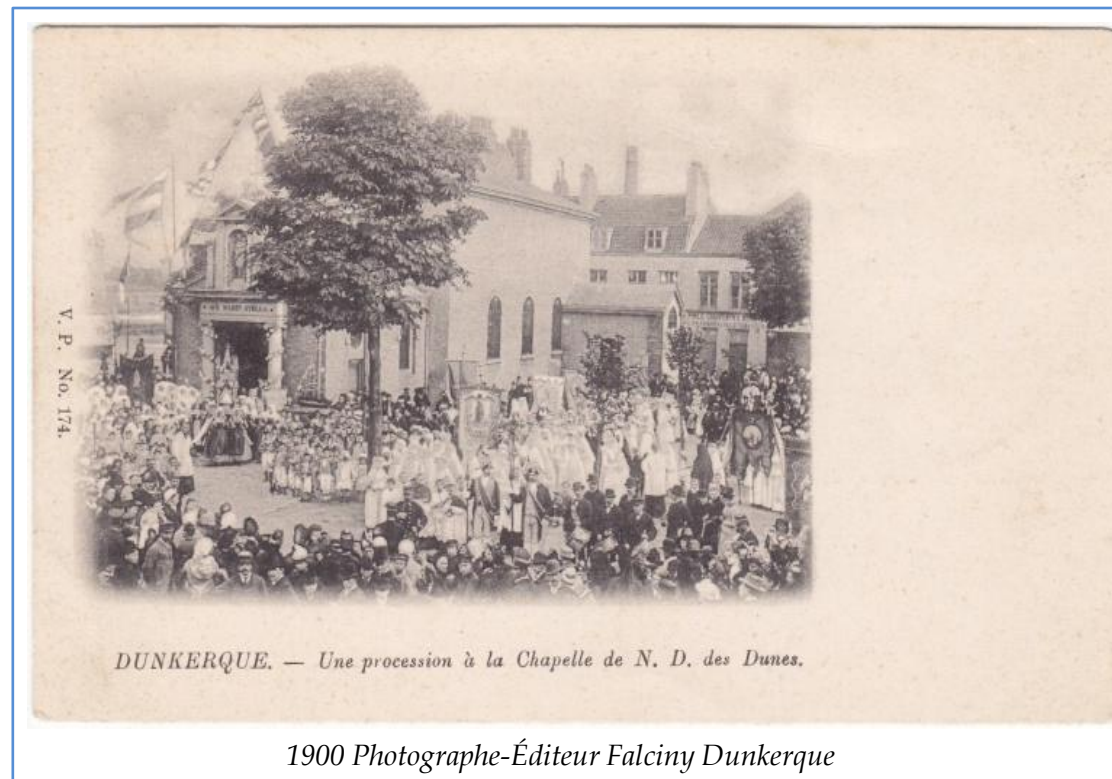
La petite chapelle est construite à l'endroit où des terrassiers font jaillir une source et trouvent une statuette de la Vierge en 1403. La ferveur des dunkerquois ne faiblit pas aux cours des siècles.

Lieu de pèlerinage très fréquentés par les pêcheurs islandais et leurs familles



* N°16-1902 Photographie Éditeur Falciny Dunkerque.

Notre Dame des Dunes appelée «*Madone des Dunes*» est vénérée par tous les dunkerquois. Une procession a lieu chaque année le 15 août.

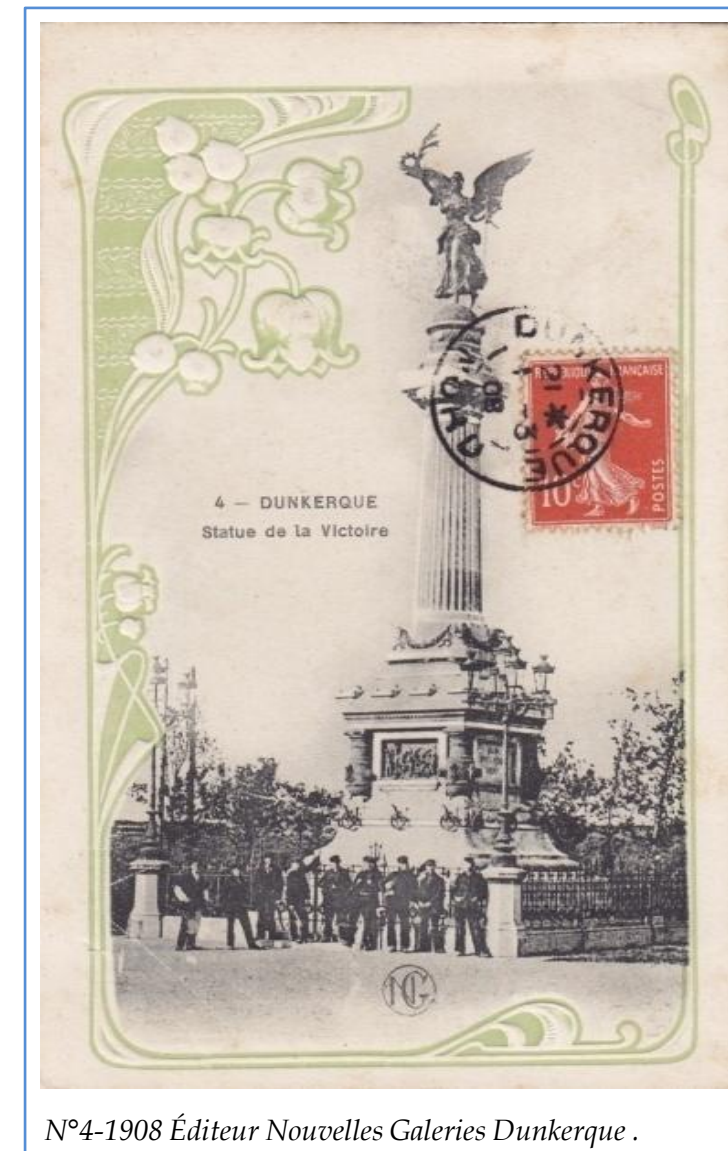


1900 Photographie-Éditeur Falciny Dunkerque

L'image montre les murs couverts d'ex-voto et maquettes de goélette islandaise.



* 1897 Photographes Éditeurs associés Luzzato-Falciny Dunkerque



A l'extrémité de la rue Carnot, se dresse le monument de la Victoire, Commémoration de la levée du siège de Dunkerque en 1793.

Nous approchons dans les zones de verdure.

N°4-1908 Éditeur Nouvelles Galeries Dunkerque .

I.1 La cité : Quartier Carnot

Les portes font parties des fortifications et les squares séparent les villes adjacentes .

Le square Turenne commence à partir de la petite chapelle. Les ébats des enfants sur ce terrain vallonné et accidenté ajoute des activités plus diversifiées.



N° 217-1906 Editeur Léon & Levy Paris-Versailles **Par héliotypie reconnaissable par les grandes oppositions entre ombres et parties claires .**

Le square Jacobsen a des allées très spacieuses qui permettent les promenades et les jeux d'enfants sous les hautes futaies.



N° 215-1906 Éditeur Léon & Levy Paris-Versailles.

Dans le lointain, la porte de Rosendaël est juxtaposée au square Jacobsen.



1903 Éditeur Néerman Dunkerque

Il suffit de passer le pont pour arriver aux fortifications



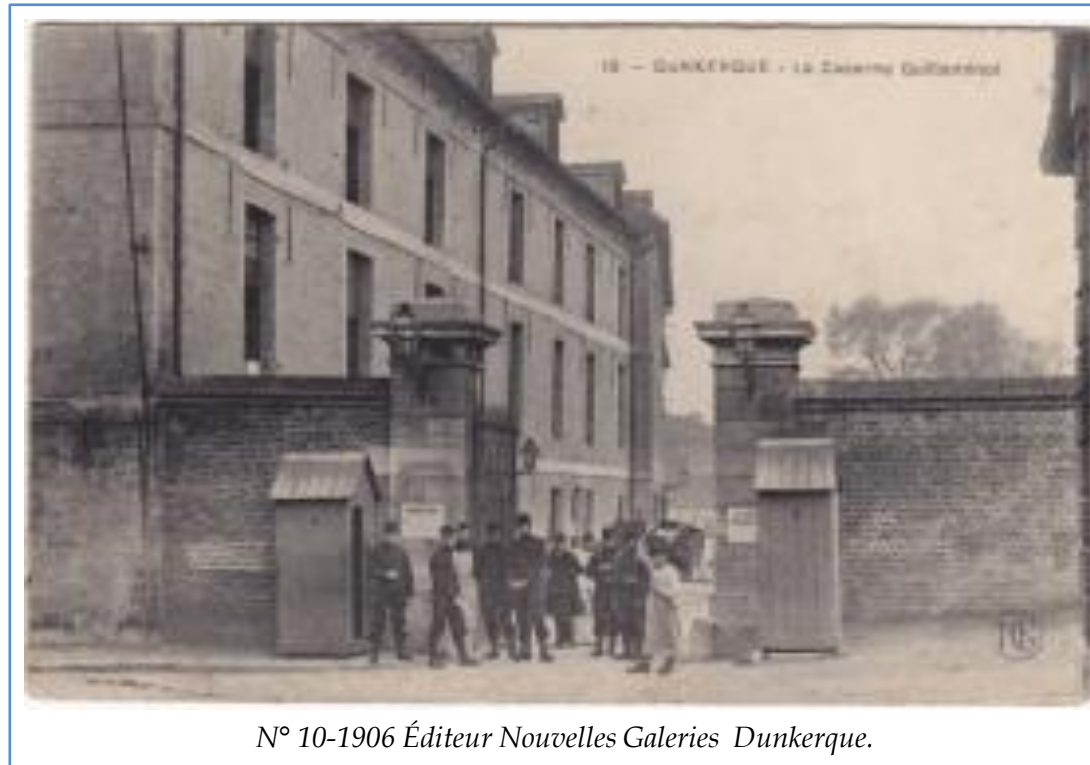
N° 1-1902 Éditeur Laurent Ruet Dunkerque.

Un secteur bruyant nous attend «militaire».

I.1 La cité : Quartier des Vieux Remparts

Ville de Garnison, elle compte 2000 militaires artilleurs du 1^{er} Régiment d'Artillerie de Forteresse . Les soldats font partie du décor familial. Leur présence se remarque par les uniformes multicolores les jours de permission.

Elle reçut le nom du général Guilleminot en 1887. La porte principale sud donne accès directement sur l'arsenal



N° 10-1906 Éditeur Nouvelles Galeries Dunkerque.

Rassemblement à l'entrée principale, départ pour la marche



N° 96- 1908 Éditeur Ernest Louis Désiré Le Deley Paris.

Tenue de corvées à la caserne



N° 95-1912 Éditeur Ernest Louis Désiré Le Deley) Paris.

Laissons la rue des Pierres sur la droite afin de rejoindre l'Arsenal et la rue de l'Abreuvoir, qui doit son nom à l'abreuvoir utilisé par la troupe, pour y faire boire les chevaux.



N° 160-1908 Éditeur Léon & Lévy Paris-Versailles .

Changeons de direction, redescendons par la rue les Vieux Quartiers

I.1 La cité : Quartier des Vieux Remparts

Dégustons un repas frugal, composé d'un cornet de frites fabriqué dans un papier d'emballage. Puis nous arpentons la rue des Vieux Remparts.



N°60-1913 Editeur Imprimeries Réunies de Nancy

la place Calonne où siège deux imposants châteaux d'eau, le plus petit ne contient que 1000 mètres cubes construit en 1903 et l'autre 1500 mètres cubes en 1913. Ils sont appelés « les grosses marmites »

Le théâtre inauguré en 1853 est de forme demi-circulaire. Le côté gauche doté d'un atrium accueille la noblesse et de la bourgeoisie à l'arrivée des voitures.



N° 66-1905 Éditeur Paul Tronquée Dunkerque Légende encre bleue.

Au loin de la rue Saint Jean, on distingue le musée, sa façade est composée de 3 pignons, son inauguration à lieu en 1910



N° 54-1912 Ernest Louis Désiré Le Deley Paris. Par héliogravure



N° 96-1910 Éditeur Léon & Levy Paris-Versailles

Dans peu de temps, nous serons en centre ville.

I.1 La cité : Vers le centre ville

Faisons un «*straetjeround*» petit tour dans ses jolies rues où les bistrotiers ont d'agréables devantures «*café de la Marine, Aux enfants de la Patrie* ou encore chez le barbier (mais oui, il peut être en même temps bistrotier). Une délicieuse odeur de «*Kramiek* » pain gâteau aux raisins nous flatte les narines.

La poste d'un style purement Néo-Flamand accueille un large public.



En centre ville, la place dénommée Jean Bart, à en son centre la statue de son héros légendaire, «Jean Bart» qui a obtenu ses lettres de noblesse du Roi Louis XIV pour avoir sauvé la France de la famine.



Emboitons le pas des flâneurs et apprenons que la Place Jean Bart est toute proche



Sur le devant de la statue à droite les vendeuses de fruits et légumes des quatre saisons occupent un quart de la place.



I.1 La cité : Le centre ville

Un centre ville très animé, on y trouve les établissements du quotidien le Nord Maritime, de la banque de France et beaucoup de petits commerces.

Provisoirement, un kiosque à musique s'installe un fois par semaine pendant la belle saison pour le plus grand plaisir des habitants.



Cette artère principale est la plus commerçante de la ville. Badauds et touristes se côtoient quotidiennement.



C'est un personnage bien populaire que ce *BOUM BOUM*. Vendeur de confiserie ambulante, dans son costume folklorique Tunisien, il annonce sa venue par un cri perçant qui fait accourir tous les enfants du centre ville

Allons dans la rue perpendiculaire, au Bd Alexandre III. Surnommée rue de la «grosse carotte», la rue Nationale a un gros fabricant de tabac. Dunkerque a 24 manufactures et il se trouve être un des meilleurs tabac de France.



Remontons vers les fortifications

I.1 La cité : Quartier des Fortifications

La caserne Jean Bart, son régiment est formé du 110^{ème} de marche. Il a été affecté à Dunkerque en septembre 1873 avec un total de 1570 hommes.

Le Mess des officiers est dans l'angle de la rue du Sud et de la rue Caumartin.
Dans le bas à droite, on distingue l'entrée de la caserne Jean Bart



110^{ème} Bataillon B cuisines



Photographie développée au format carte postale appelée **carte photo**.



Dans le fond à gauche la place Calonne et derrière les arbres et les fortifications.



N°152-1918 Editeur Imprimeries Réunies de Nancy **Dos vert mat et granuleux dû au papier au bois de couleur vert utilisé après 1914**



On retrouve les fantassins à l'occasion des manœuvres (exercices d'embarquement sur rails)



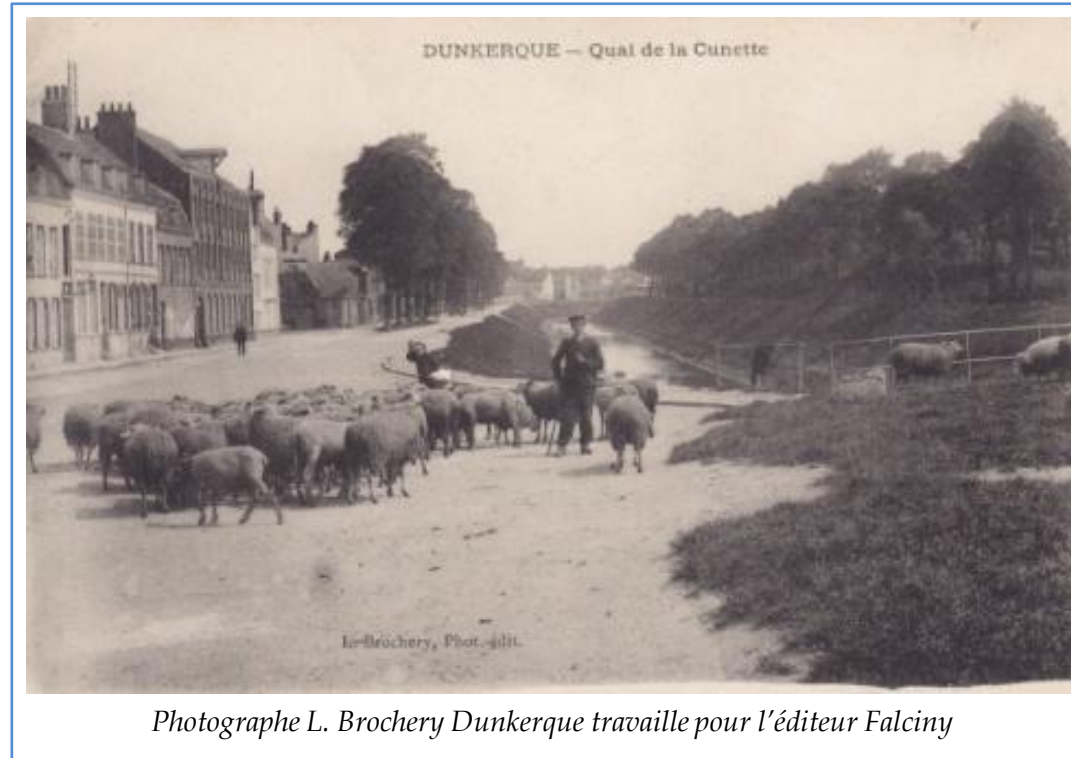
N°182-1913 Éditeur Paul Tronquée Dunkerque.

Par la droite de la caserne, nous passons devant le champ de manœuvre pour rattraper la Cunette.

I.1 La cité : *Quartier des Fortifications*

La cunette est intégrée au système de défense de Dunkerque et protège les fortifications par l'est.

Bien curieuse rencontre, l'herbage des buttes des fortifications n'ont pas besoin de tondeuse, on peut dire que la campagne est arrivée à la ville.



le canal de jonction donne aux bélandriers la possibilité de se diriger vers le canal de Furnes et la Belgique.



Un spectacle familier, le colporteur et son chien attelé à une charrette lourdement chargée, propose des petits articles ménagers.



Fondée en 1903, l'école pensionnat permet aux enfants des bélandriers de suivre une scolarité normale



Abordons un axe très important de la ville

I.1 La cité : La Basse Ville

Ce pont est proche de l'embranchement du quai de la batellerie et donne accès directement aux bâtiments administratifs du centre ville. La population de ce quartier augmente régulièrement or il n'a pas de lieu religieux. Il obtient le titre de paroisse en 1857.

De belles balades à faire dans ce quartier discret malgré sa surpopulation.

Un chemin de hallage fait la joie des promeneurs



N° 15 - 1905 Éditeur Berthaud et Frères Paris



N°62-Victor Cayez Fils Dunkerque .

La nouvelle église et son habit de briques présente deux hautes tours en façade coiffées de flèches pointues est sise rue de Paris.

Comme toutes les villes assez importantes, Dunkerque a sa rue de Paris.



N°64-1900 Éditeur Léon & Levy Paris-Versailles



Nous approchons au terme de notre journée

I.1 La cité : Balade terminée

Qu'elle journée, la fatigue est au rendez-vous, mais que de beaux souvenirs inaltérables. Nous rentrons avec quelques trésors achetés ça et là.

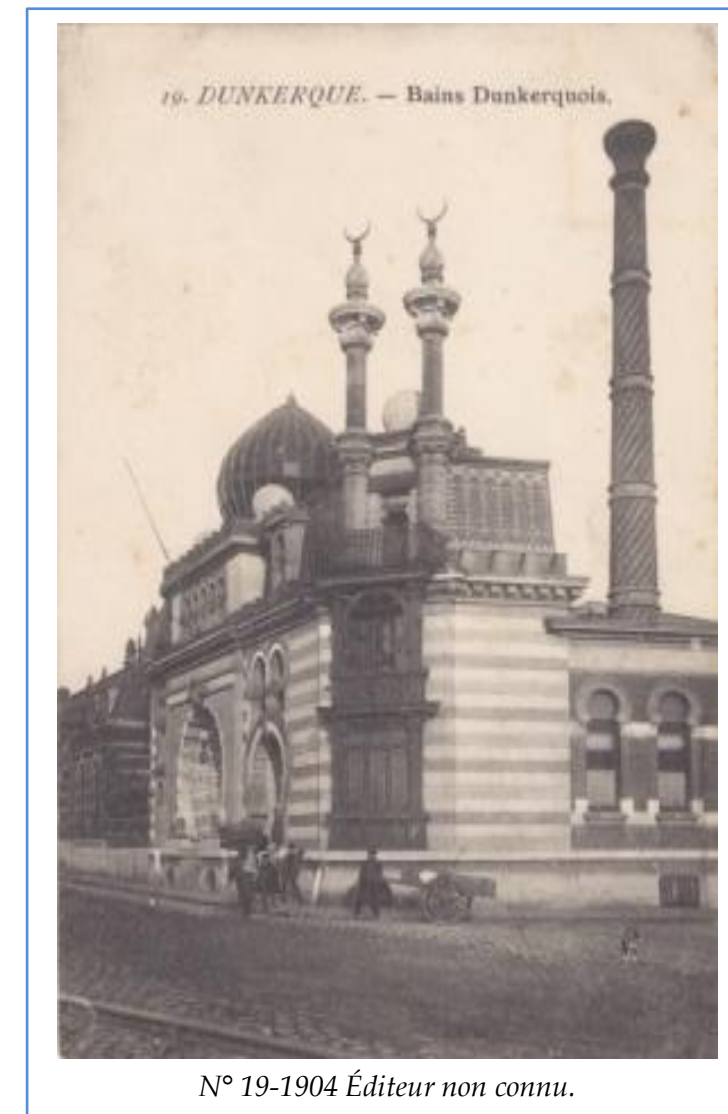


N° 117-1906 Éditeur Imprimeries Réunies de Nancy.

De nombreux commerces (restaurants, hôtels et boutiques) ceignent la place. Un chariot fermé, livre les blocs de glace arrivant directement de Norvège, aux restaurateurs..



N° 71-1910 Éditeur Louis Pollet Lille.

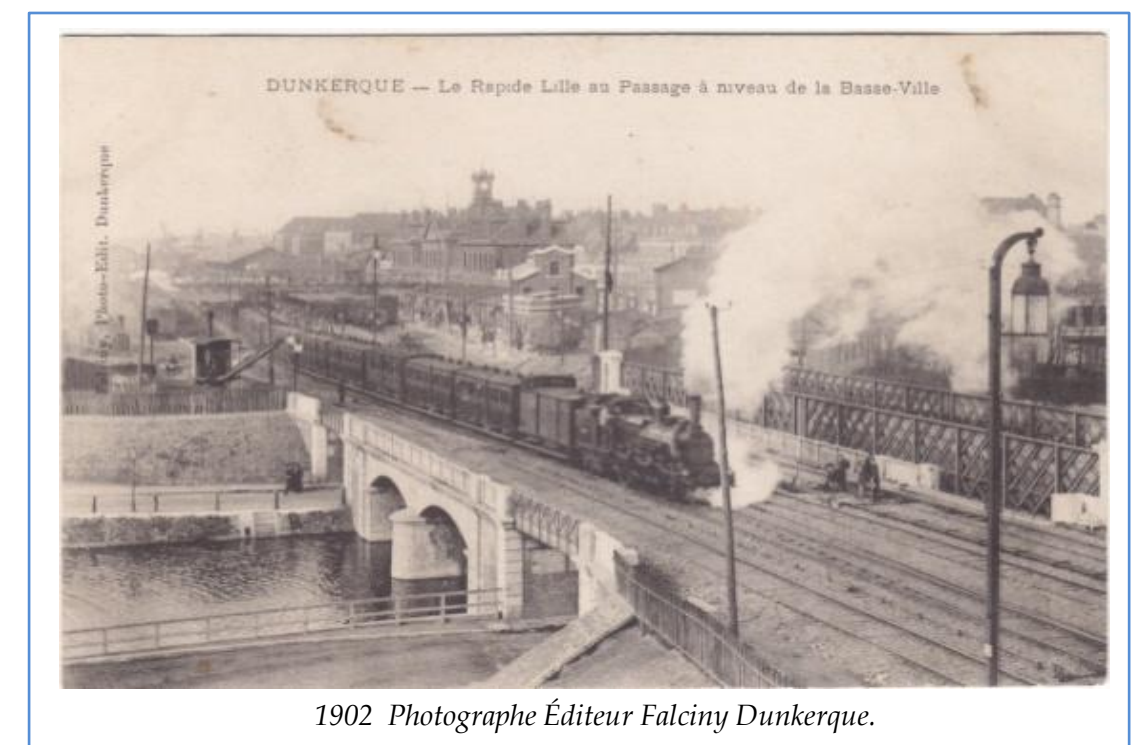


A la pointe du modernise, les bains Dunkerquois de style mauresque ouvre en 1895.

C'est bien plus qu'une immense salle de bains, on y trouve des bains douche et des lavoirs publics, mais aussi une école de natation avec piscine chauffée qui n'est utilisée qu'en hiver.

Arrivé au niveau de la Basse Ville, le train du retour prend peu à peu de la vitesse.

N° 19-1904 Éditeur non connu.



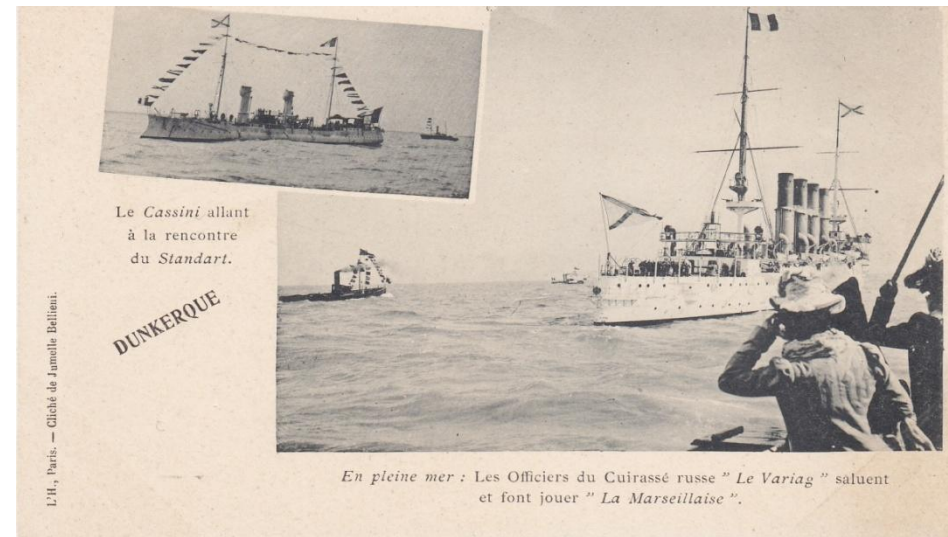
1902 Photographe Éditeur Falciny Dunkerque.

Le rôle de Cicérone se termine ici.

I.2 Les Grands événements : Visite Impériale

Événement d'importance sa Majesté le Tsar de Russie vient inspecter l'escadre du Nord en rade de Dunkerque dans le cadre des accords Franco-Russe.

Le 18 septembre 1901 le Tsar et la Tsarine «Empereur et Impératrice de Russie» arrivent à Dunkerque



* 1901 Cliché *Utilisation de plaques Lumière Jumelle Bellieni Paris*

Le protocole traditionnel venant des temps immémoriaux marque l'accueil des souverains de Russie. «Le Tsar Nicolas II et la Tsarine Maria Fédorovna ».



* 1901 Éditeur *Laussedat Chateaudun*

En rade de Dunkerque, le Président Émile Loubet quitte le Cassini pour se rendre à bord du Standart, yacht impérial.

Appelées « Dames de la halle, Dames du Minck, Dames de Dunkerque ou Bazennes, c'est à la doyenne «Met'che» que revient l'insigne honneur d'accueillir les hautes personnalités en remettant un poisson d'argent ou de vermeil.



* 1901 Éditeurs *Neurdin Frères Paris*



* 1901 *Carte photo* Photographe *F. Borel Pontarlier*

I.2 Les Grands événements : Visites Présidentielles

le 27 mai 1902, ayant déjà reçu un poisson d'argent lors d'une précédente visite, Le Président Émile Loubet s'est vu remettre une maquette de goélette islandaise.



* 1902 Léon Bouet Photographe officiel d'Émile Loubet Éditeur non connu

De la Mairie, il se rend à pieds à la chambre de commerce où un déjeuner est servi en son honneur.



* 1902 Éditeur Néermann Dunkerque

Le 18 juillet 1908 : visite du Président Armand Fallières, à son arrivée à l'hôtel de ville il est accueilli par le Préfet, le Maire et les Bazennes qui offrent le traditionnel poisson d'argent.



1908 Éditeur Ernest Louis Le Deley

En 1912, à son retour d'une visite officielle en Russie, le Président Raymond Poincaré débarque à Dunkerque où une foule en liesse l'acclame.

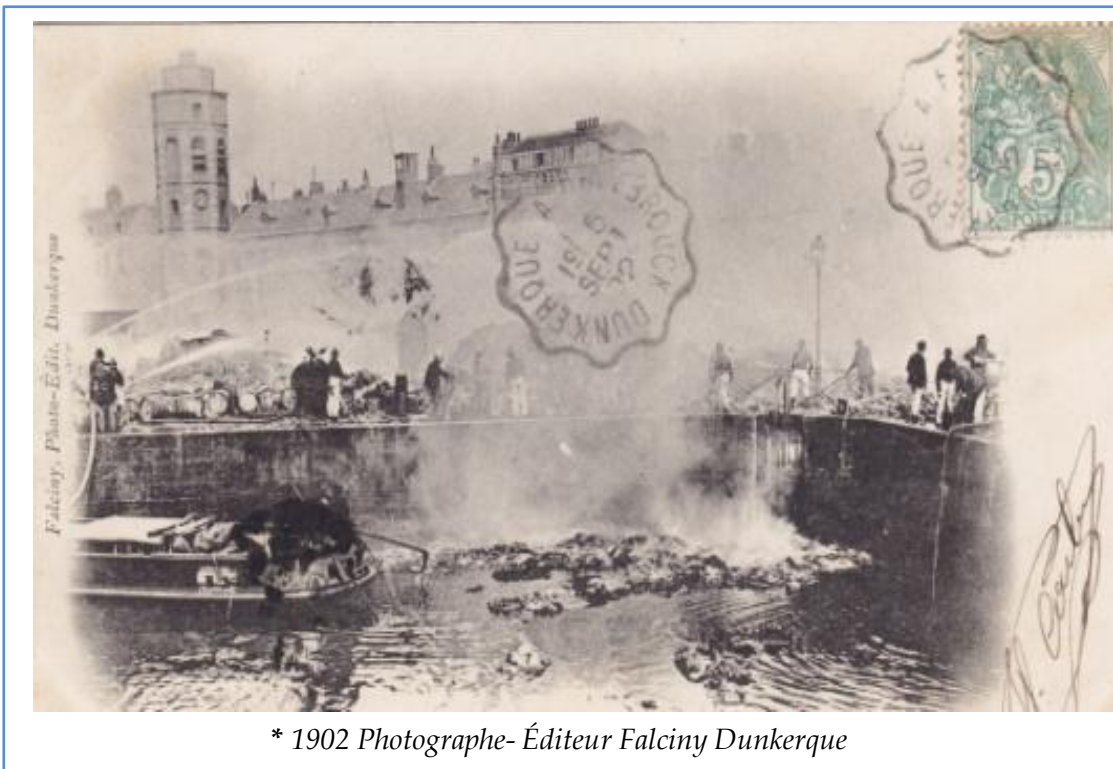


N°12-1914 Éditeur Imprimeries Réunies de Nancy

I.2 Les Grands événements : *La une du journal local*

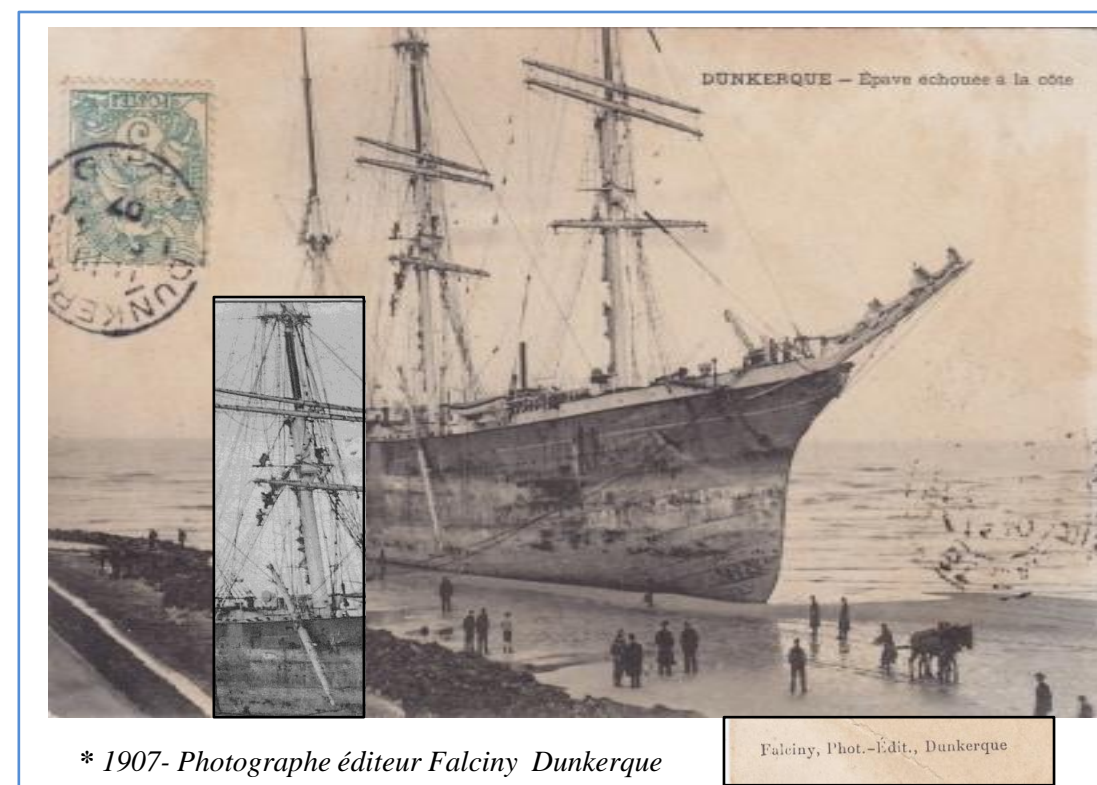
Le quotidien «Le Nord Maritime» dont le siège est situé place Jean Bart relate les circonstances de faits divers.

En août 1902, sur le quai des anglais plusieurs tonnes de balles de laine prennent feu. Les pompiers aidés du remorqueur spécial «incendie» et de marins luttent pendant de nombreuses heures.



* 1902 Photographe- Éditeur Falciny Dunkerque

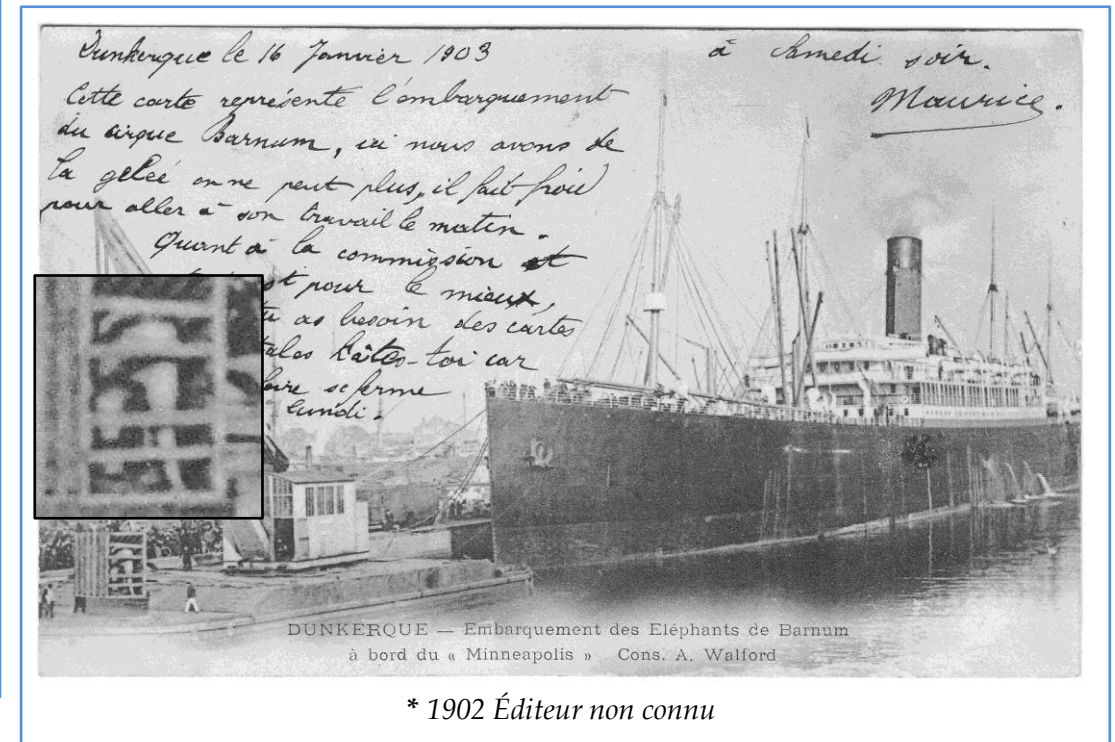
Le 12 décembre 1904, le Bélen, un trois mâts s'échoue sur la côte à 60 mètres de la jetée. Après plusieurs jours de délestage d'une partie de son gréement, il est déséchoué à marée haute par deux remorqueurs.



* 1907- Photographe éditeur Falciny Dunkerque

Falciny, Phot.-Édit., Dunkerque

Le soir du 26 octobre 1902 sur le terrain de l'esplanade, le cirque Barnum termine sa tournée européenne. Le lendemain ses éléphants sont embarqués sur le cargo-boat «Minneapolis» à l'aide d'une grue flottante de 50 tonnes.



* 1902 Éditeur non connu

Le verdict est prononcé le 19/05/1905. Condamnés à mort pour avoir étranglé, poignardé, volé les bijoux ainsi qu'une somme de 800 francs à leur victime. Les assassins sont guillotins en public derrière la prison le 05/08/1905



* 1905 Éditeur non connu.

I.3 Us & Coutumes Locales :

Les Bazennes

Depuis des temps immémoriaux, les Bazennes « prononcé Bazinne » signifie femme de patron pêcheur. Elles font partie de la tradition festive ou religieuse. Elles conservent le costume d'apparat toute leur vie et même pour l'Au-delà. La coiffe et le châle richement brodés sont garnis d'un large galon en dentelle de Calais. Le châle couvre les épaules et retenu par la ceinture du tablier. Les pendants d'oreilles sont dénommées Milanos. Elles sont regroupées sous l'autorité d'une Doyenne.

La jeune matelote, fille de patron pêcheur porte son costume d'apparat. Avancé en âge, elle portera le titre de Bazenne.



N°194-1910 Éditeur Lévy Fils & Cie Paris



* 1902 Photographe-Éditeur Falciny -Dunkerque



1906 Photographe-Éditeur Falciny -Dunkerque



N° 174 - 1902 Photographe-Éditeur V.Porchet Paris

Depuis les temps les plus reculés, *Notre Dame des Dunes* fait l'objet d'une vénération profonde de la part de la population. Une procession a lieu le 15 Août chaque année avec un défilé dans la ville, bénédiction de la mer et des bateaux. Les Bazennes portent la statue tout au long du cortège.

I.3 Us & Coutumes Locales : Concours et Ducasse

Sitôt passée la Pentecôte, pendant une semaine les fêtes locales ou patronales se déroulent jusque fin août. Il va sans dire que «pendant ce temps, le travail se fait par-dessous la jambe et que les enfants ne vont pas à l'école».

Chaque année pendant la ducasse, les associations de pêche à la ligne organisent un concours où participent de nombreux pêcheurs amateurs.



1904 Photographie Éditeur Falciny Dunkerque

Sur l'esplanade Jean Bart, le concours de tir à l'arc à la perche attire plus de 3000 archers. Garnie de bouchons de différentes couleurs appelés (oiseaux), la perche est levée, chaque cible apporte des points suivant sa couleur.



* N°95-1910 Éditeur Paul Tronquée Dunkerque

«Matériel assez important» Un morceau de mât terminé par une poulie, un treuil à manivelle, un câble et le «carreau» filet en forme de poche peu profonde tendu entre 4 tubes de fer et suspendu au câble par quatre cordes, forment un attirail complexe.



N°101-1913 Éditeur Imprimeries Réunies de Nancy

Une grosse machine à vapeur fournit l'énergie pour faire tourner le carrousel. La musique est diffusée par un «kram'peut» orgue mécanique, pour la plus grande joie des enfants.



* 1904 Éditeur Cayez Dunkerque

I.3 Us & Coutumes Locales : La Mi-carême

Les géants des Flandres sont popularisés depuis de nombreuses années. Chez nous, il se nomme *Le Reuze*. Il fait le tour de la ville accompagné des fifres et tambours lors sa sortie de la Mi-carême. A son arrivée place Jean Bart plus de 10000 personnes s'écrasent les pieds pour voir le cortège.



1903 Photographie-Éditeur Falciny -Dunkerque



N°64-1904 Éditeur non connu

Surpris par un hiver extrêmement froid. La misère des petites classes s'installe, la mairie organise un cortège de bienfaisance. Le char de l'Union artistique reçoit des dons tout au long du parcours. Un résultat inespéré de 5392 F est récolté. Depuis, à la mi-carême le char est toujours présent pour recevoir les dons anonymes



N°64-1904 Éditeur non connu



N°62-1904 Éditeur non connu

I.3 Us & Coutumes Locales : Le Carnaval



* Éditeur non connu

Les pêcheurs ne partent jamais en saison de pêche sans avoir fait au préalable la fête au cas où ils ne reviendraient pas. Ils financent cette fête grâce à la *foye* (avance sur le salaire) remise par l'armateur).



* 1909 Éditeur Victor Cayez fils Dunkerque

Vers 1900, les enfants ont un bal masqué au Kursaal, ils sont accueillis par un personnage célèbre Prosper Polichinelle. La *Visschersbende* ou bande des pêcheurs, invite au son des fifres et des tambours les carnavaloux à chanter et danser dans les rues de La Cité.



* 1906 Lithographe F. Brasseur Dunkerque



* 1906 Lithographe F. Brasseur Dunkerque

la lithographie est une technique d'impression à plat qui permet la création et la reproduction à de multiples exemplaires d'un tracé exécuté à l'encre ou au crayon sur une pierre calcaire.

LITH. BRASSEUR, DUNKERQUE

LES POUMONS

II.1 Le port de pêche : II.1.1 La pêche Islandaise

Le sac du marin contient en priorité la tenue du pêcheur.

Tous les bateaux se regroupent quai des hollandais afin de faciliter le chargement des goélettes.



1905 Photographe-Éditeur Falciny Dunkerque

Un tricot et pantalon de laine ou de flanelle, une vareuse en gros drap cirée et huilée, une petite capote, un chapeau(suroit) et le tablier, le tout est appelé « cigare ». Des moufles de laine qui ne protègent pas beaucoup des vagues par gros temps ni lors de la remontée du poisson. D'épais bas de laine, des bottes pesantes terminent sa tenue journalière.



1907 Photographe-Éditeur Falciny Dunkerque

Les fûts servant à recueillir la morue sont arrivés sur le quai



1903 Photographe-Éditeur Falciny Dunkerque



1903 Photographe-Éditeur Falciny Dunkerque

Falciny, Phot.-Édit., Dunkerque

Les clichés sont pris avec quelques instants d'intervalle sous un autre angle. À gauche, le personnage se dirige vers les fûts, à droite il est assis. Éditées toutes les deux la même année mais avec la nouvelle réglementation le dos est divisé. D.D

II. 1 .1 La pêche islandaise

II. 1 .1. le départ : Préparatifs

Armateurs, marins, négociants, tonneliers, cordiers et voiliers vivent de la grande pêche qui constitue alors l'essentiel de l'activité économique de la ville

Certains marins acceptent de charger le bateau «350 tonnes» dont une partie est le sel pour le pacquage. Ils reçoivent de l'argent supplémentaire.



1907 Éditeur non connu Dunkerque

Les bateaux sont à couple pour faciliter la montée des marins



1913 Éditeur André Chevrier Paris

Avant le départ, les amateurs font dire une messe à la petite Chapelle pour les marins et leurs familles.



* 1904 Photographe-Éditeur Falciny Dunkerque

Falciny, Phot.-Édit., Dunkerque

Les familles accompagnent les marins jusqu'à la goëlette



* 1903 Éditeur Jean De Caldain Paris

II. 1 La pêche islandaise

II. 1 .1. le départ : Embarquement

Le départ est proche, les hommes montent à bord et rejoignent leur bâtiment en passant par une passerelle de bateau en bateau. C'est un peu la bousculade. Le départ est imminent.

Les premières goélettes déhalent



La goélette se rapproche du quai car des marins retardataires sont enfin arrivés

Les femmes en costume traditionnel , le visage triste, en compagnie de leurs enfants, restent sur le quai le temps de l'éloignement du bateau.

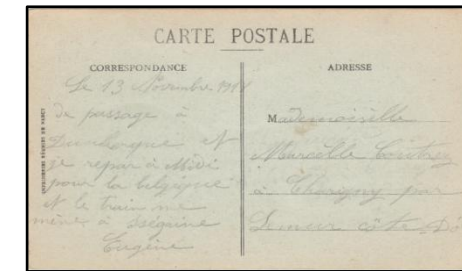


II. 1 La pêche islandaise
II. 1 .1 le départ : Le déhalage

L'oriflamme aux couleurs de la ville flotte sous le drapeau français. Pendant plusieurs heures, à la queue-leu-leu tous les bateaux se dirigent vers le chenal pour gagner la haute mer. Les manœuvres sont délicates



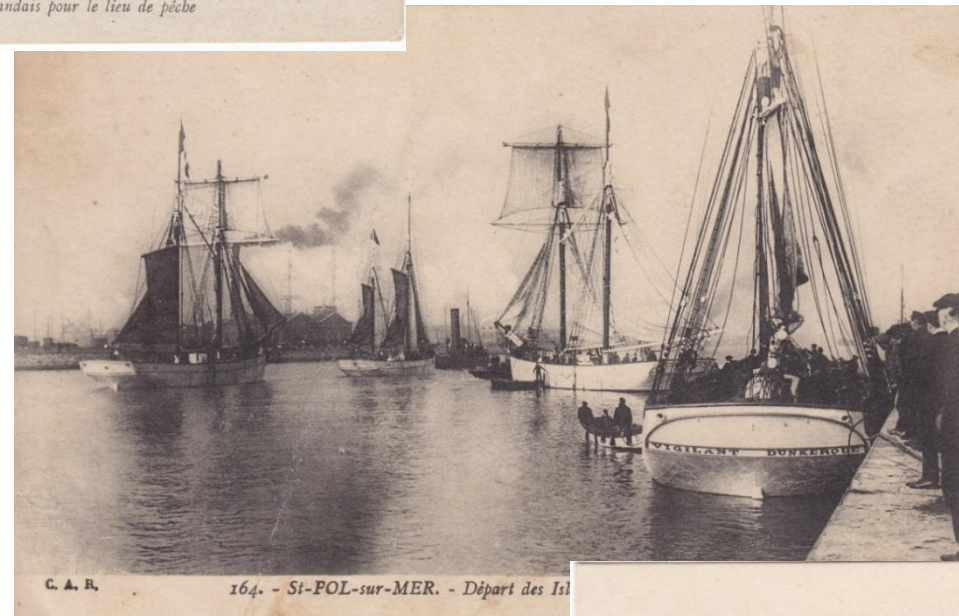
Les 3 cartes sont identiques du même éditeur CAR (imprimeries réunies de Nancy). Même cliché utilisé, numéros et époques différentes. D.D



N° 79 année 1911

Légende erronée

la ville de Saint - Pol sur Mer n'a pas de port. Elle est limitrophe par l'ouest.



N° 164 année 1914

La ville de Zuydcoote n'a pas de port se situe en bordure de mer à une quinzaine de Kms au Nord-Est.



N° 189 année 1916

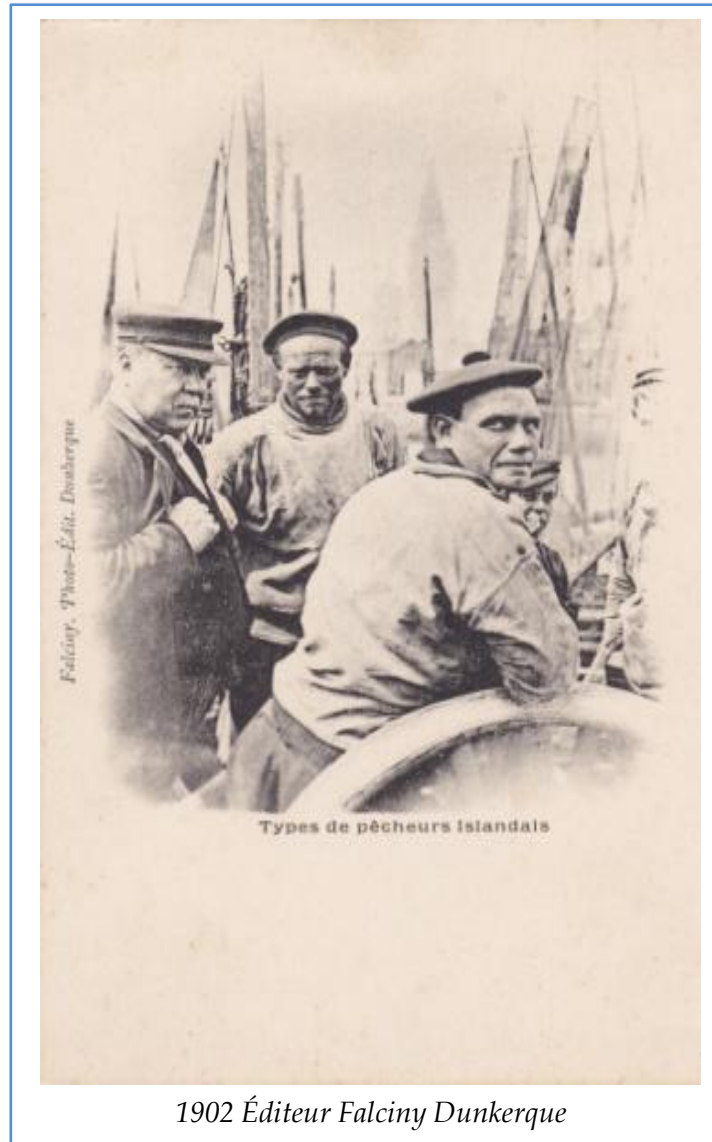


II. 1 La pêche islandaise

II. 1.1. le départ : Les adieux

La famille, les amis, les armateurs assistent aux au-revoir. Ils espèrent accueillir ses courageux pêcheurs 6 mois plus tard.

Pendant qu'un retardataire monte à bord, la goélette est prise en charge par un remorqueur



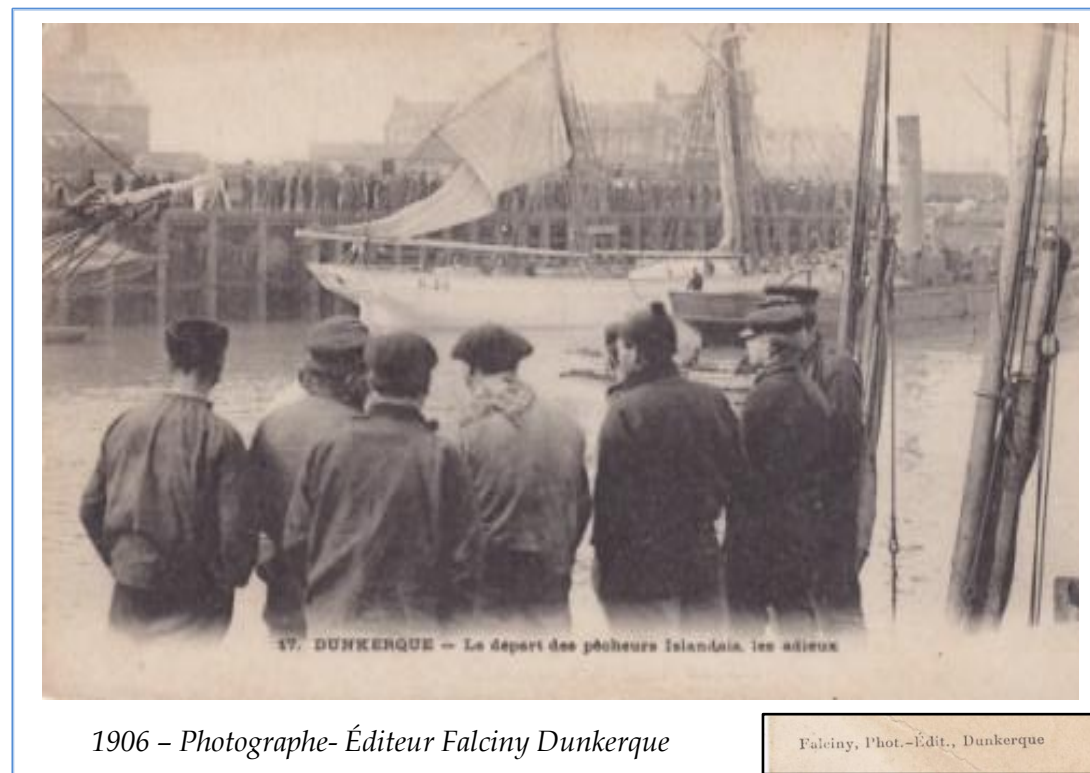
1902 Éditeur Falciny Dunkerque

Avant le départ, les marins sont à l'écoute de l'armateur.

Ils ont revêtu la tenue de marin et donc le bérêt à pompon.



les goélettes s'éloignent dans le chenal sous la protection de leur Patronne Notre Dame des Dunes



1906 - Photographe- Éditeur Falciny Dunkerque

Falciny, Phot.-Édit., Dunkerque



* 1899 -Photographe- Éditeur Falciny Dunkerque Légende encre rouge

II. 1 La pêche islandaise

II. 1. 2 L'assistance

Grâce au navire hôpital beaucoup de marins sont sauvés de la gangrène, des épidémies tel que le typhus et la fièvre typhoïde. Les médecins soignent aussi les blessures importantes nécessitant parfois une intervention d'urgence chirurgicale.

Les morutiers sont en haute mer, les vapeurs secouristes vont prendre la mer.

Le bateau infirmerie Notre Dame des Dunes est destinée à fournir des médicaments et quelques secours aux blessés. Le cliché représente le baptême le 22/03/1911.



1902 Photographie Éditeur Falcinoy Dunkerque



N° 37 - 1911 Imprimeries Réunies de Nancy

Sur la cheminée est peint le sigle de la croix rouge ce qui permet de se faire reconnaître pendant le long voyage vers les lieux de pêche.



* N° 143-1911 Éditeur Paul Tronquée Dunkerque



* N° 177-1911 Éditeur Paul Tronquée Dunkerque

II. 1 La pêche islandaise

II. 1.3 le retour : L'attente

Le premier bateau est signalé, la nouvelle se propage dans toute la ville et bientôt les quais sont envahis par les familles. Une très longue attente commence.

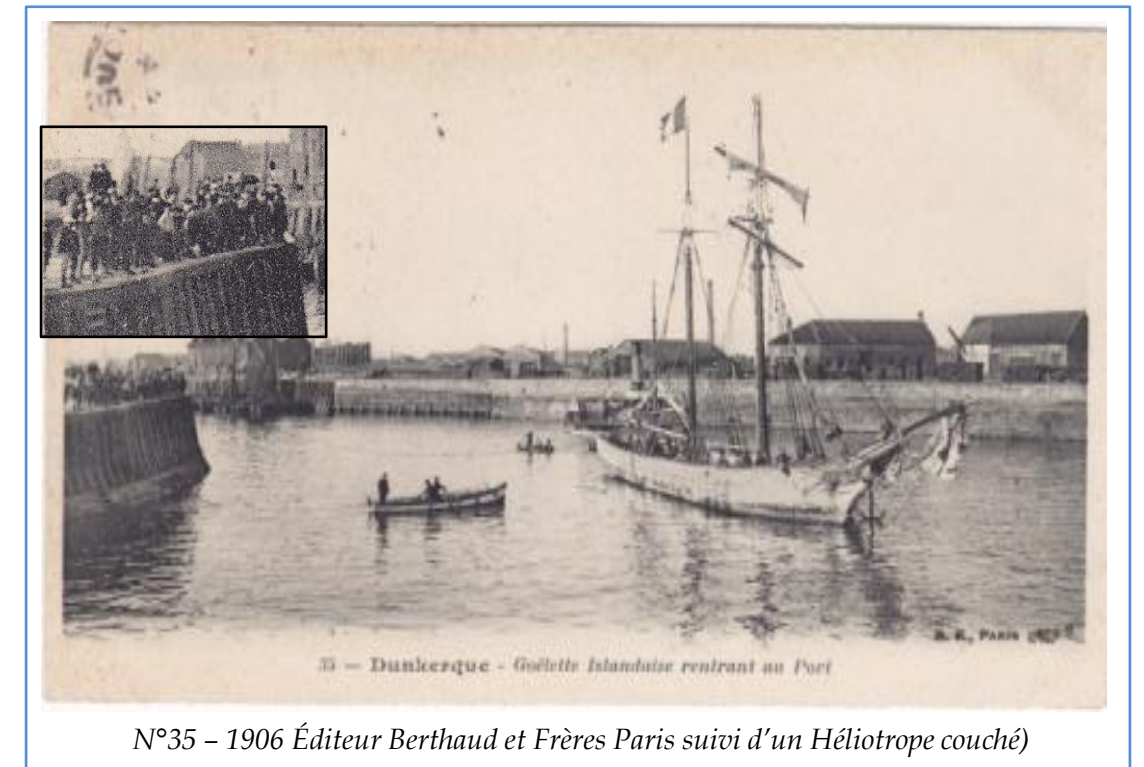
L'espérance de revoir un être cher, le visage exprimant l'angoisse, les femmes restent assises impassibles.



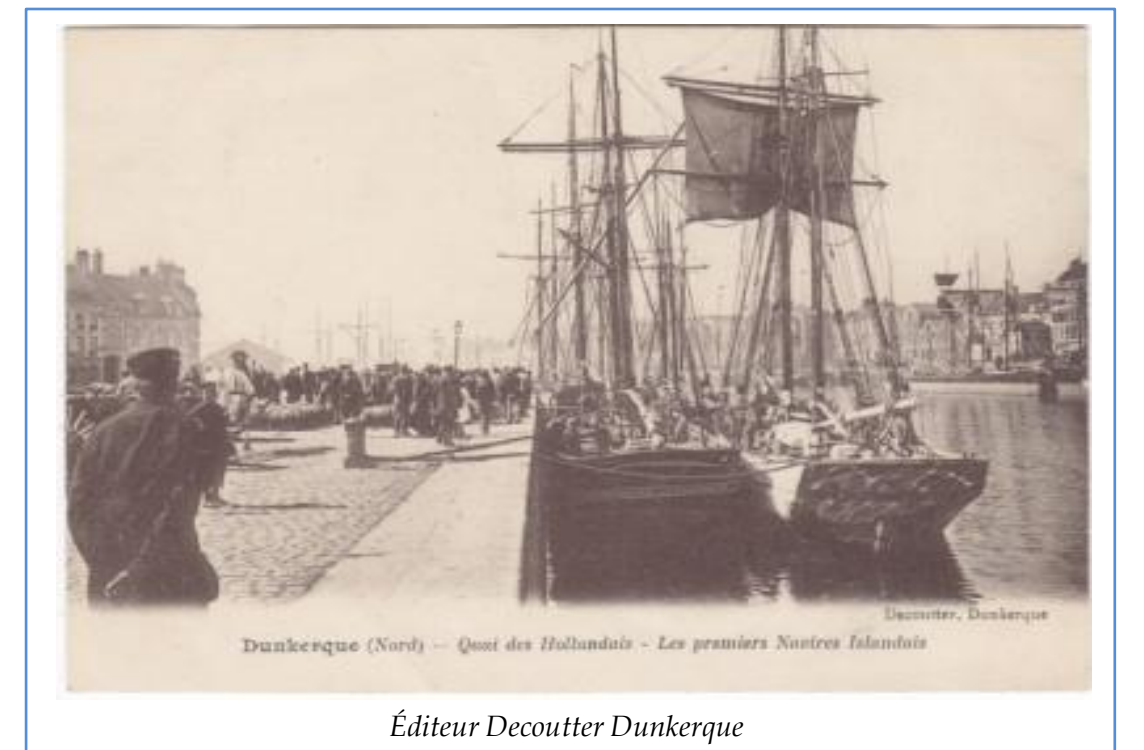
Le morutier glisse lentement sur l'eau du bassin pour accoster.



Dès l'entrée dans le chenal, des cris résonnent «C'est la Dunkerquoise, elle a fait bonne pêche». Des barques s'avancent au plus près « l'équipage est au complet ».



La foule court pour accompagner la goëlette jusqu'au quai



II. 1 La pêche

II. 1.3 Le retour : Tardif

Au fur et à mesure que les jours passent , l'angoisse s'accroît.

Les marins débarqués donnent des nouvelles des équipages encore sur le lieu de pêche.. Ils n'arriveront que dans plusieurs jours.



* 1902 Photographie Éditeur Falciny Dunkerque.

Très heureuses, les familles attendent l'accostage. Mais il faut encore patienter avant que le père serre sur son cœur l'enfant nait pendant la campagne.

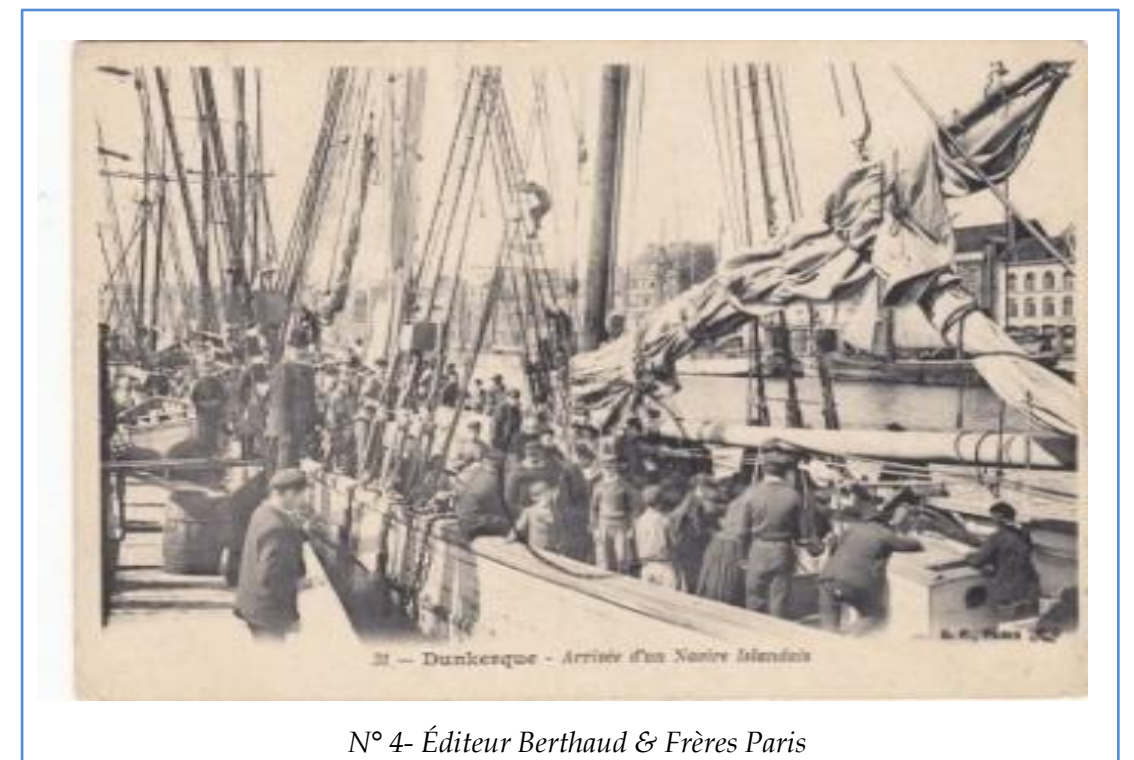


* 1902 Photographie Éditeur Falciny Dunkerque.

La goélette annoncée, passe devant la manufacture de tabac pour gagner le quai des hollandais



Le moment tant attendu est arrivé, les familles se précipitent à bord. Des cris de joie retentissent, les embrassades n'en finissent plus.



II. 1 La pêche islandaise

II. 1.3 Le retour: Déchargement

Maintenant, il faut aider au déchargement ainsi les marins profitent d'un salaire supplémentaire de 5 Fr pour la journée complète de travail.

Les gamins imitent leurs pères en criant de joie.



N° 22 Éditeur Berthaud & Frères Paris

Les femmes très pragmatiques déchargent le poisson sec (le flétan (*wamm*) et le loup (*zee-wulf*). Sur le retour de la campagne, ils sont pendus dans les cordages.



N° 30 Éditeur Berthaud & Frères Paris

Suivant un rythme bien ordonné, les femmes s'occupent du linge sale des pêcheurs. Les sacs sont déposés sur le quai.



Éditeur Decoutter Dunkerque

Des charrettes viennent prendre les sacs pour les conduire directement au lavoir.



N° 82 - Colorisée héliotypie Photographie Éditeur Neurdin Paris

II. 1 La pêche islandaise

II. 1.3 Le retour : Déchargement

Toutes les tonnes (une tonne = 134 kg) de morues seront dans les heures qui suivent, vendues ou dirigées vers le repaquage.

La remontée des fûts se fait un à un par un filin passant sur une poulie puis roulés sur la glissière pour être déposés sur le quai.



* Éditeur Établissements Photo-Colore Paris

La vente en paquage de mer s'effectue directement sur le quai. Les premiers acheteurs sont les familles Dunkerquoises et les villes avoisinantes.



N° 26 - 1905 Éditeur Berthaud & Frères Paris

réceptionnées les tonnes de morue salée sont amenées sur le point de vente



N° 24 - Éditeur Berthaud & Frères Paris

Dunkerque est en liesse, les goélettes sont pavoisées, toute la flotte est de retour. Aucun Homme ne manque.



N°16 - 1902 Éditeur Cayez Dunkerque. Utilisation des plaques Jougla **Plaque de verre enduite d'halogénures d'argent en suspension dans la gélatine. Cette plaque est dite sèche.**

II.1 La petite pêche

II.1.4 Côtière

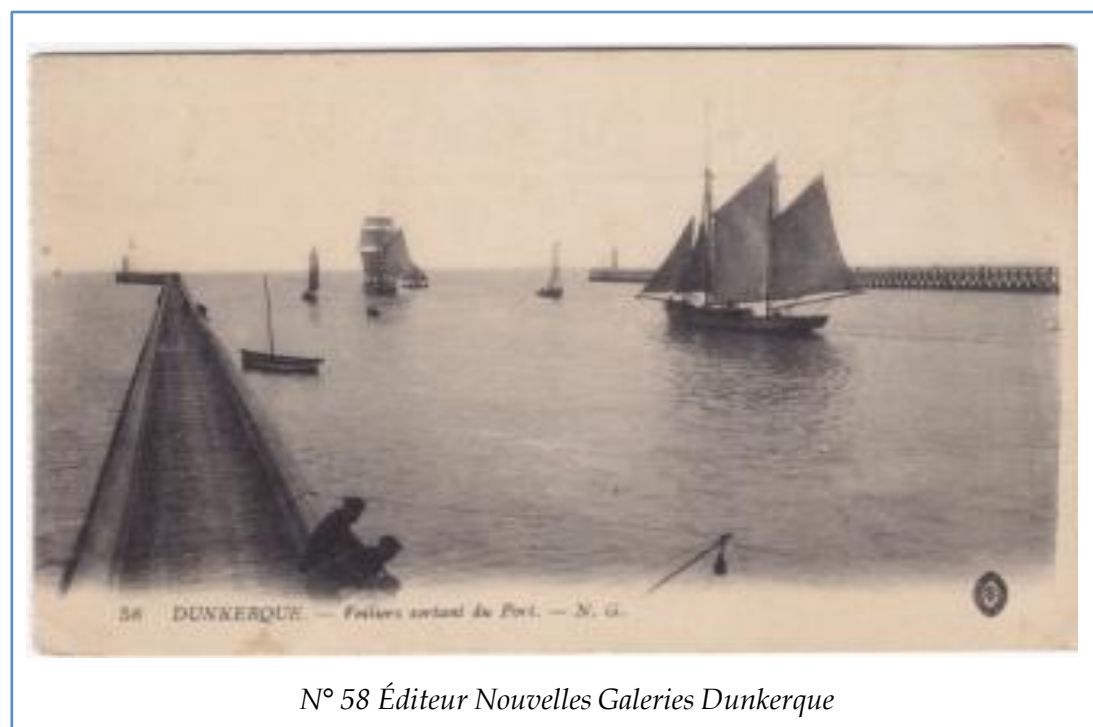
Une partie de la population dunkerquoise pratique la pêche côtière.

Les petits pêcheurs partent en mer à tout heure. Au port, un emplacement bien précis leur est réservé. La vente du poisson améliore le quotidien.

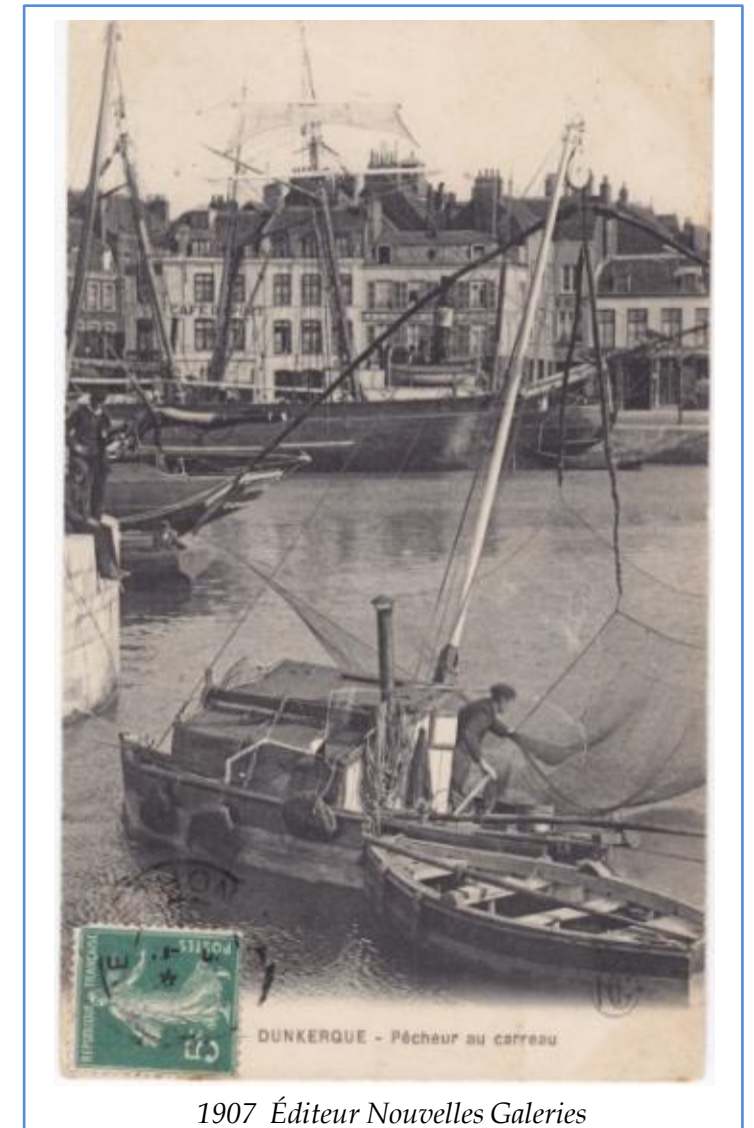


N° 10 - Éditeur non connu

La moyenne des pêcheurs embaqués sur ces petits bateaux ne dépasse pas trois personnes. La limite des lieux de pêche n'excède pas quelques milles.



N° 58 Éditeur Nouvelles Galeries Dunkerque



1907 Éditeur Nouvelles Galeries

Autre forme de pêche classée dans «côtière», la pêche au carreau dans le port. Elle est autorisée que pour les inscrits maritimes.

La rentrée au port est parfois difficile, il faut éviter les plus gros tonnages.



23 - 1910 Éditeur Lévy fils & Cie, Paris Légende bilingue

II. 1 La petite pêche
II. 1. 4 Côtère : Au chalut

À marée descendante la pêche commence, le chalut est déposé sur le fond et la relève s'effectue toutes les 10 à 15 minutes.

Les bateaux longent la côte pour la pêche aux *germades* crevettes grises.

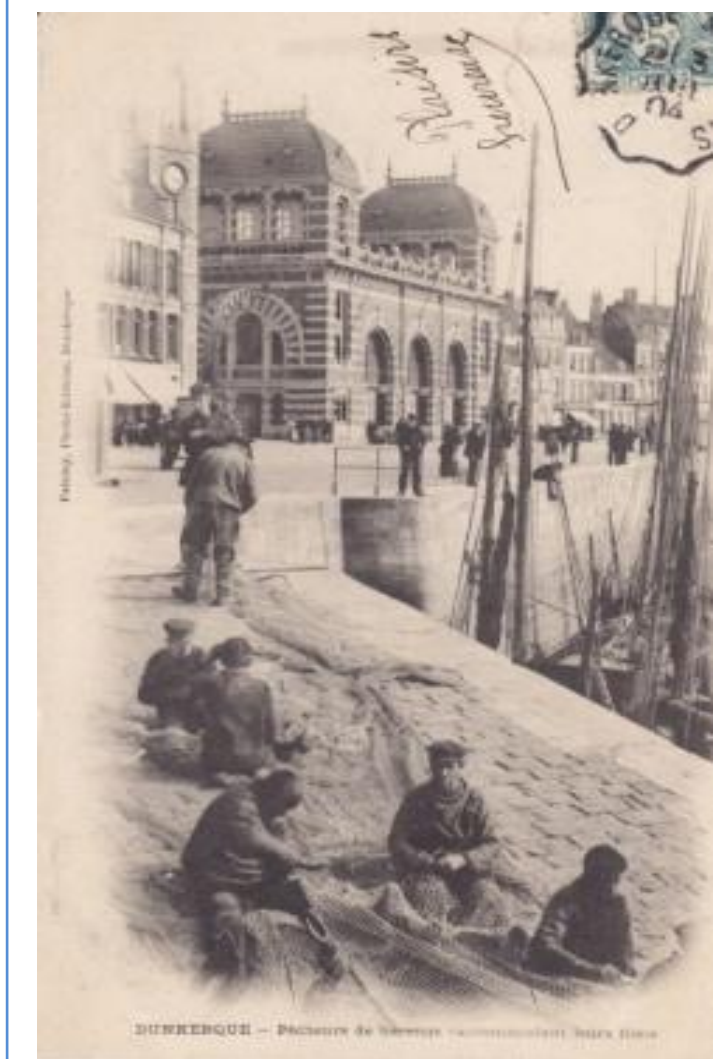


N° 40- 1906 Éditeurs Humblot, Helmlinger et Bergeret en 1905 fondent Imprimeries Réunies de Nancy



N° 72 - 1907- Éditeur Imprimeries Réunies de Nancy

Après la pêche, la réparation des filets est nécessaire



1902 - Éditeur Photographe Falciny Dunkerque

La pêche aux harengs est saisonnière d'octobre à la mi-novembre. Le bateau est un flobart, ses sorties et entrées au port se font en groupe.



1902 Photographe Editeur Falciny Dunkerque

II. 1.4 La pêche à la côte : Petits métiers



DUNKERQUE. — Pêcheuse de Vers. — LL.

N° 55 — 1902 Éditeur Editeur Léon & Lévy Paris-Versailles

Par tous temps, en toutes saisons et à marée basse, la vérotière pique les arénicoles. Le seau est assez haut, un couvercle en forme de demi cercle empêche les vers d'en sortir.

Plusieurs heures durant elle creuse inlassablement, son gagne pain est au bout de son louchet. Le fruit de cette pêche arrondit les fins de mois



Falciny, Photo-Édit., Dunkerque

1904 Photographie Éditeur Falciny Dunkerque

Cette pêche «à la crevettes» requiert une certaine condition physique, «marcher tout habillé dans l'eau en poussant son filet». Le matériel : hotte et trieuse calibreuse en osier, le filet et le *schorre* pièce de bois pour caler le manche contre soi.



54 DUNKERQUE. — Pêcheuse de Crevettes. — LL.

N° 54 — 1902 Éditeur Léon Lévy Paris-Versailles



54 DUNKERQUE. — Pêcheuse de Crevettes. — LL. S. L. L. C.

N° 54 — 1902 Éditeur Léon Lévy Paris-Versailles
Inversion de cliché sur un 2^{ème} tirage

À la sortie de l'eau en hiver la bise mord cruellement le corps. Tous, toutes se précipitent chez eux pour cuire les *guernades* crevettes et aller les vendre en ville. Beaucoup de femmes sont des veuves ou de pêcheurs d'Islande.

II. 2 Le port de commerce

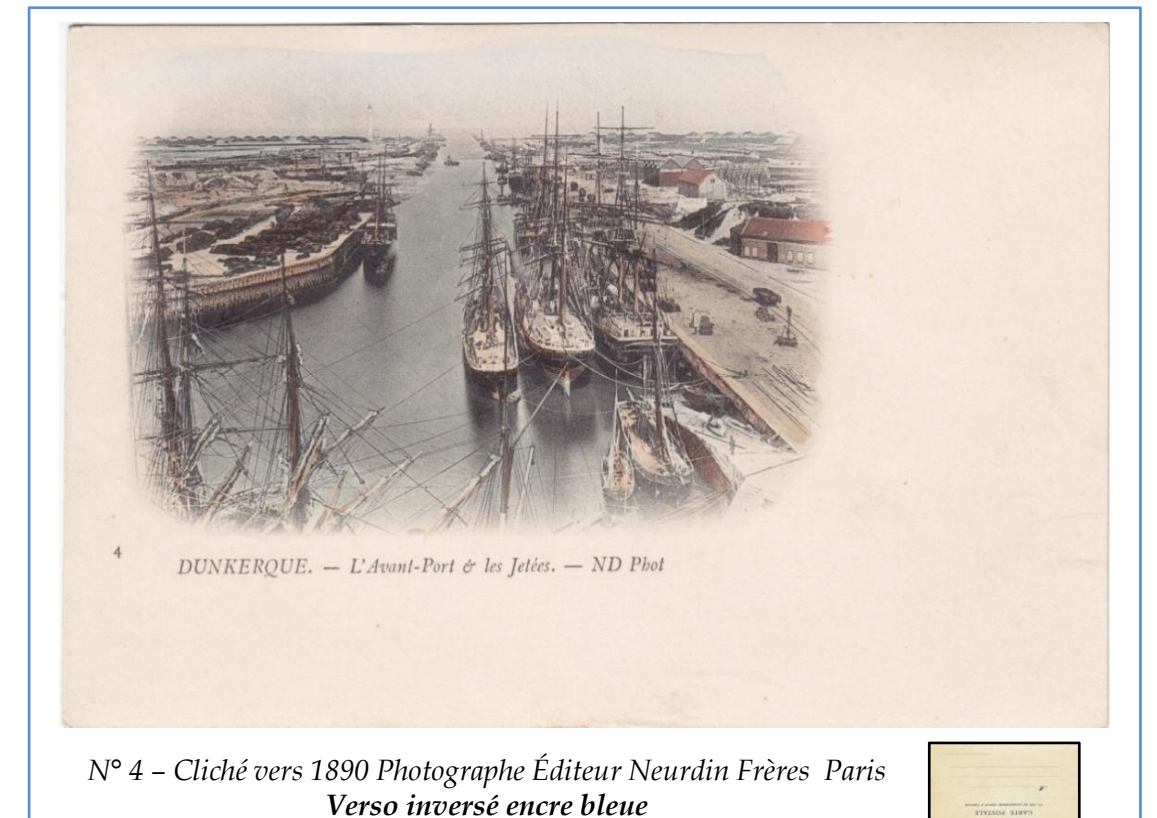
II.2.1 Vers sa modernisation : Encombrement

Grâce à la pêche en Islande, le port s'ouvre sur d'autres activités maritimes et son tonnage est à plus de 831 000 tonnes.

Dans le chenal, le remorqueur à aube tire le deux mats



Vers 1890 insuffisance de quais



L'encombrement du bassin augmente, les bateaux se mettent tous dans la même positions (avant par avant) maximum sur 4 rangs.



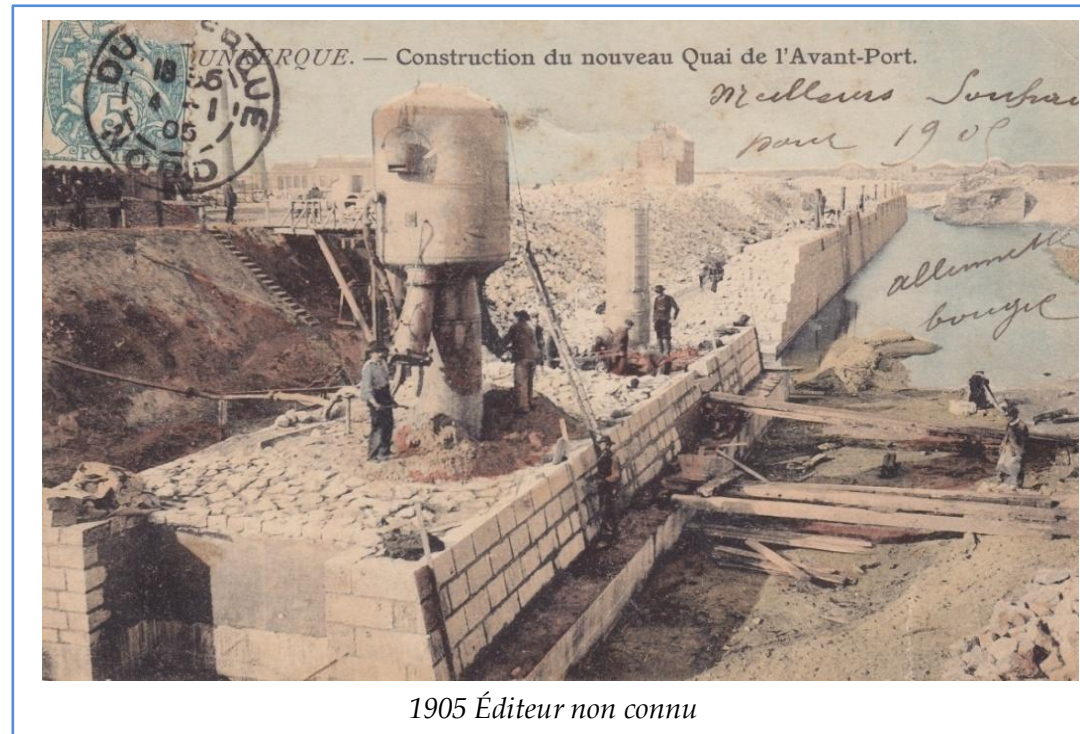
Le nouvel arrivant se met à couple. Le premier décharge à quai, le second passe son chargement à dos d'homme en traversant le premier et ainsi de suite.



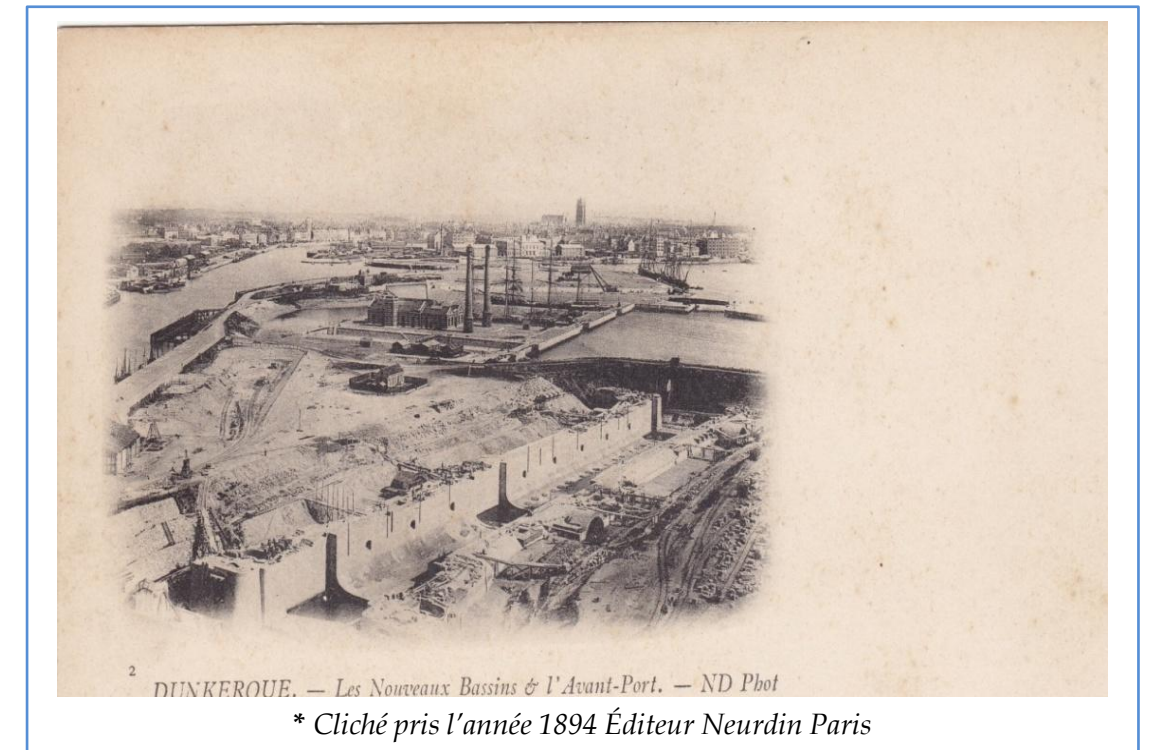
II.2.1 Modernisation : Extension

En juillet 1873 par décret le financement d'importants travaux est accordé. L'agrandissement du port commence, la première pierre est posée en 1874.

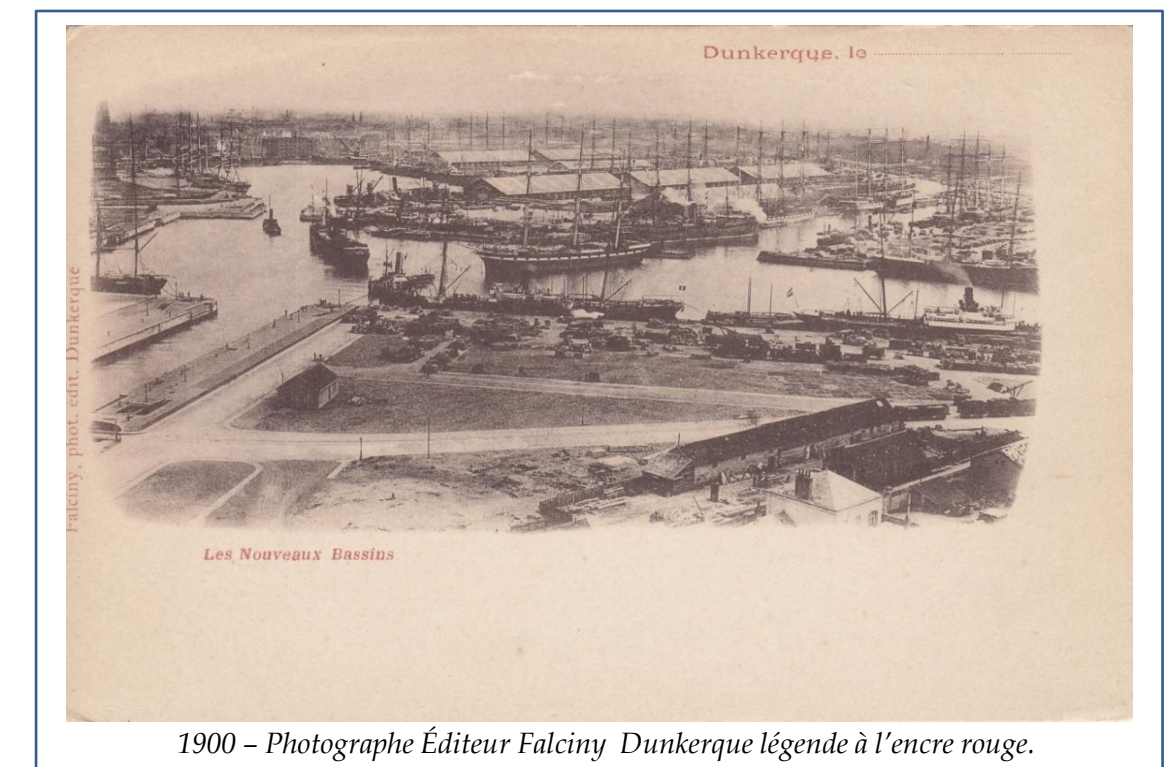
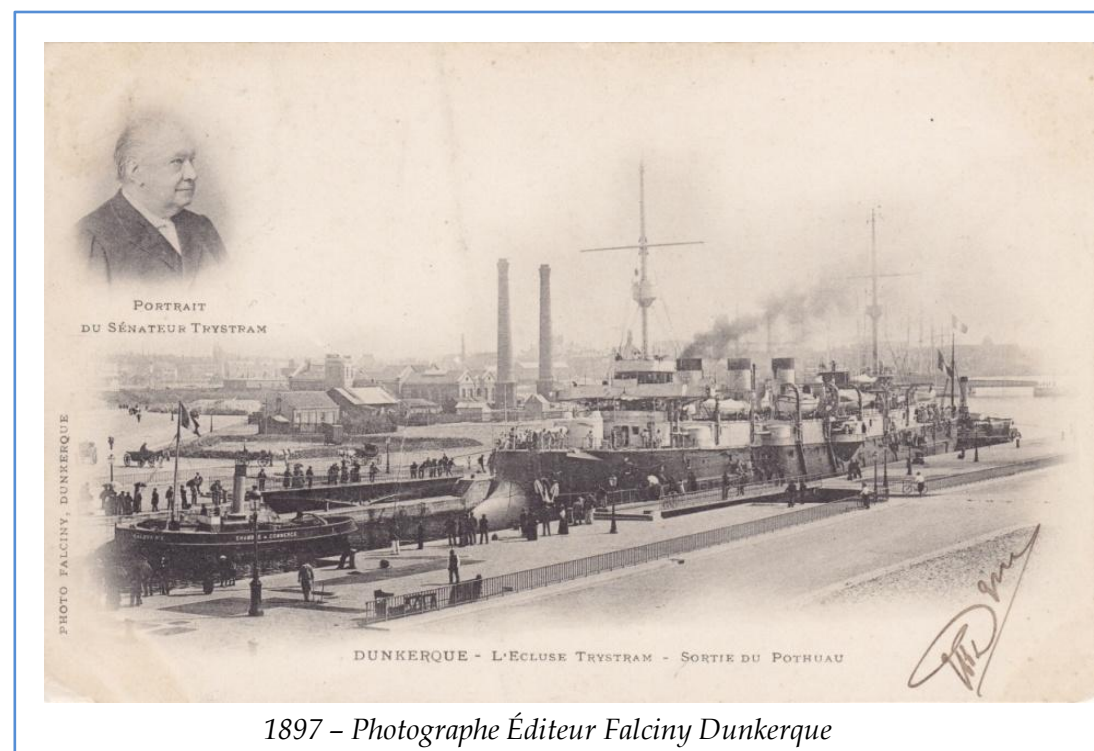
La taille des ouvriers donne une idée de l'importance des travaux.



La construction de l'écluse Trystram et des bassins sont pour l'époque un ouvrage gigantesque



Inaugurée le 13 novembre 1896, elle est baptisée (écluse Trystram) en l'honneur de celui qui fit tant pour le port et la ville de Dunkerque



II.2.1 Modernisation : 3^{ème} Port de France

Vue du chenal en 1896 à partir de ce jour les bateaux rentrent par le chenal (haut de carte) plus large de 70 mètres et plus long de 950 mètres la profondeur est portée à 5 mètres. Ils se dirigent à droite vers la nouvelle écluse et les nouveaux quais.

Ces grandes réalisations ont permis le développement spectaculaire du trafic portuaire



* Cliché de 1896 - Carte Gigantesque Photographe Éditeur Edmond Cailleux Lille - Nord. Légende encre rouge avec une petite partie en angle gauche pour l'expéditeur

II.2.2 Assistant portuaire : Surveillant de la mer

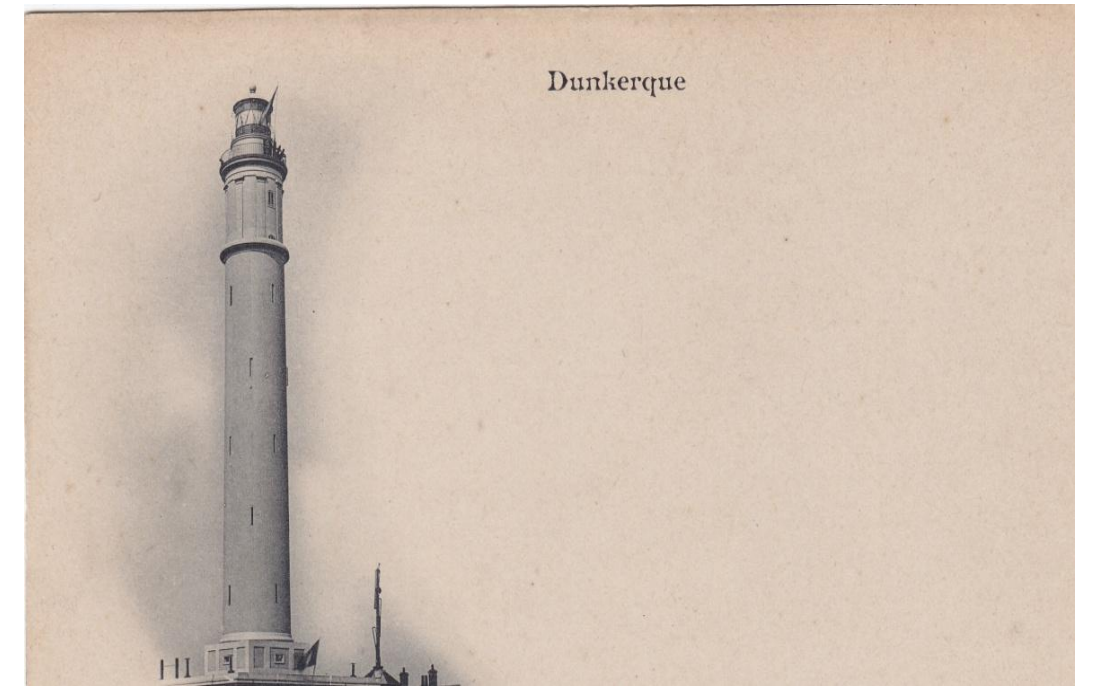
Quotidiennement le gardien observe attentivement la navigation maritime, surveille le bon fonctionnement de l'allumage et l'extinction des feux.



N° 17 Éditeur Paul Tronquée Dunkerque

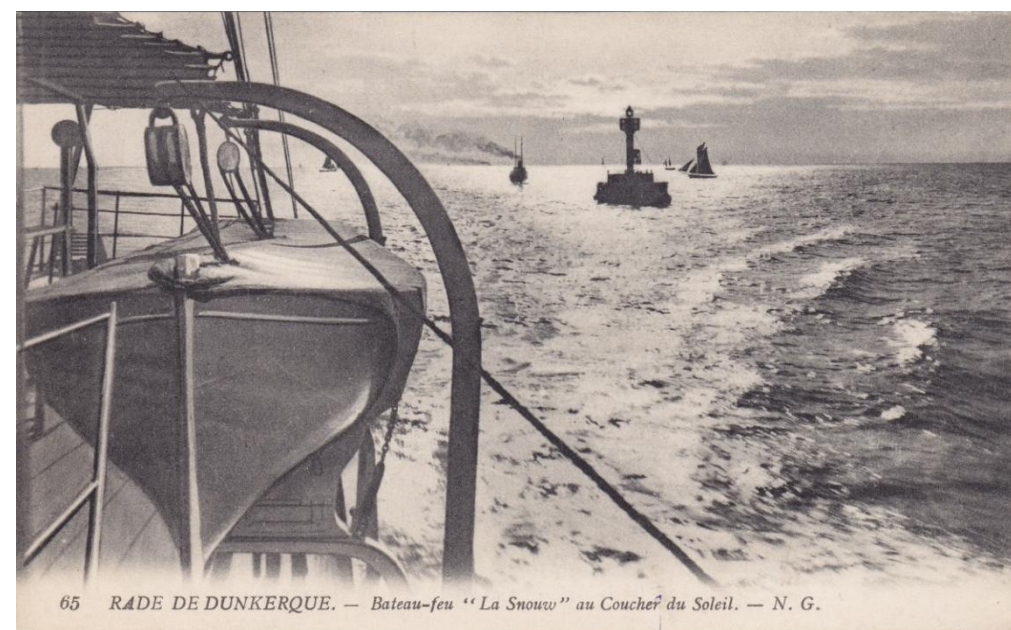
Le *Leughenaer* «Tour du menteur» est construit en 1406, il sert de phare jusqu'en 1843. Depuis il est toujours 14 h 45 à la pendule. C'est le bâtiment le plus ancien de la Cité. Autrefois de nuit, des faux signaux étaient émis du haut de cette tour pour tromper les navires et les amener à s'échouer sur la plage et voler la cargaison.

Le phare du Risban émet des signaux indiquant son identité. Un des premiers équipé en France de faisceaux électromagnétiques.



Éditeur non connu

Le Ruytinghen « bateau feu » a 7 hommes d'équipage et de 190 tonneaux. Il est sans moteur et incapable de naviguer. Il est amené sur place par un remorqueur. Les navires à l'approche du bateau feu attendent les recommandations par radio pour éviter de s'échouer sur le banc de sable.



N° 65 – Éditeur Nouvelles Galeries Dunkerque



N° 145 - 1910 Éditeur Lévy fils & Cie, Paris

II.2.2 Assistant portuaire : Surveillant de la mer

Bien que mouillé au large, sa silhouette caractéristique est familière aux Dunkerquois.

Pour les marins (appelés immobiles) les journées paraissent très longues.
Tous les 15 jours le bateau est ravitaillé en nourriture.



149 DUNKERQUE. — Ravitaillement d'un Bateau-feu " L'Approche ". — LL.

N° 149 - 1910 Éditeur Léon et Lévy Paris-Versailles

Un nouvel équipage relaye la bordée tous les 30 jours .



253 DUNKERQUE. — Ravitaillement des Feux Flottants.
Equipage se rendant à Bord. — LL.

N° 253 - 1914 Éditeur Levy & Fils Paris

Les marins déchargent les victuailles et prennent en charge le courrier pour les familles



55 DUNKERQUE — Le Ravitaillement d'un Bateau-feu. — N. G.

N° 55 - 1912 Éditeur Nouvelles Galeries Dunkerque



143 DUNKERQUE — Ravitaillement du " Kuyfingh ". — LL.

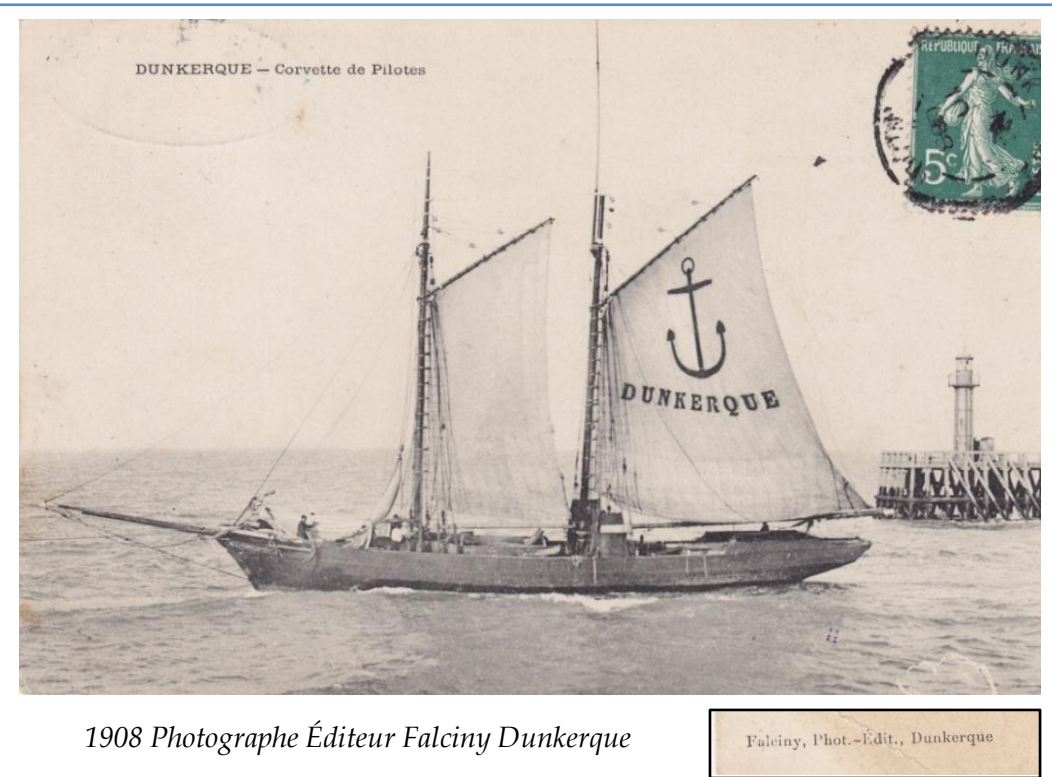
N° 143 - 1914 Éditeur Levy & fils Paris

La chaloupe s'apprête à s'éloigner du bateau-feu. Elle regagne son propre bateau qui rentrera au port jusqu'à la prochaine bordée.

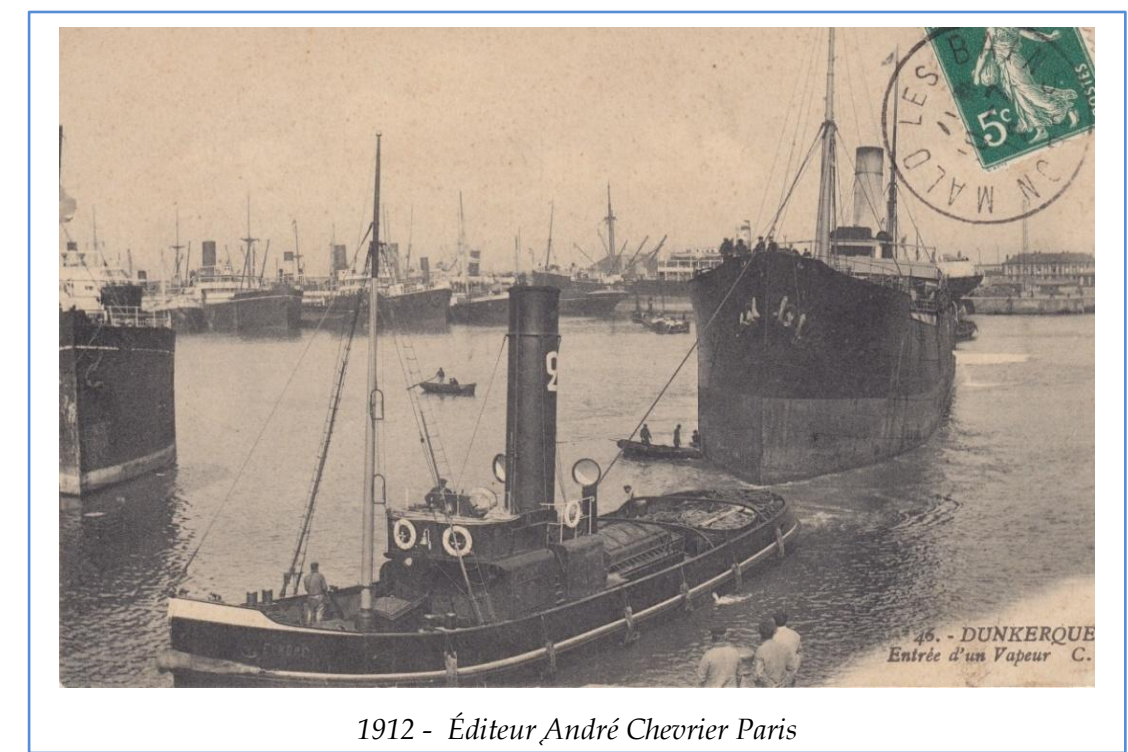
II.2.2 Assistant portuaire : surveillant de la mer

Le bateau pilote se distingue des autres bateaux par sa voile marquée d'une ancre. Le règlement impose de porter secours aux personnes en danger et aux navires en situation de détresse.

Un pilote à bord, la corvette se dirige vers la rade «espace libre en mer où attend le bateau». Il quitte la corvette en barque, au plus près du bateau qu'il rejoint. La montée est parfois acrobatique et par grosse mer particulièrement risquée.



Bâtiments très puissants , robustes et d'une grande maniabilité, le remorqueur prend en charge le bateau jusqu'à sa mise à quai. Elle s'effectue sous la direction du capitaine du remorqueur. après le passage de l'écluse, Le bateau se prépare à l'accostage . Les lamaneurs sont déjà sur le quai pour l'amarrage.



II.2.2 Assistant portuaire : Quais et bassins Deux ponts tournant sont installés (milieu de carte) pour le transport par rails . Autrefois, il fallait stockées les marchandises dans des hangars.

Appelé plus communément Docker, il œuvre le plus souvent au déchargement des navires.



1908 Carte lettre Éditeur Léon & Levy Paris-Versailles

L'Amiral L'Hermine ,avec sa cargaison de fromage de Hollande.

le lamaneur termine d'arrimer le bateau au quai des vapeurs



1913 - Photographie Éditeur Paul Tronquée Dunkerque
Carte avec un Défaut d'impression



1902 Éditeur non connu

II.2.2 Assistant portuaire : Sur les Quais et bassins



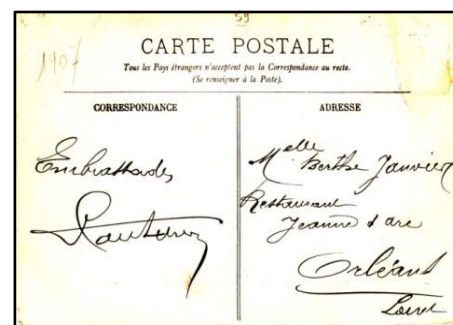
N°15 - 1901 Éditeur
Léon & Lévy
Paris-Versailles
Carte colorisée au pochoir
D.N.D vert anis



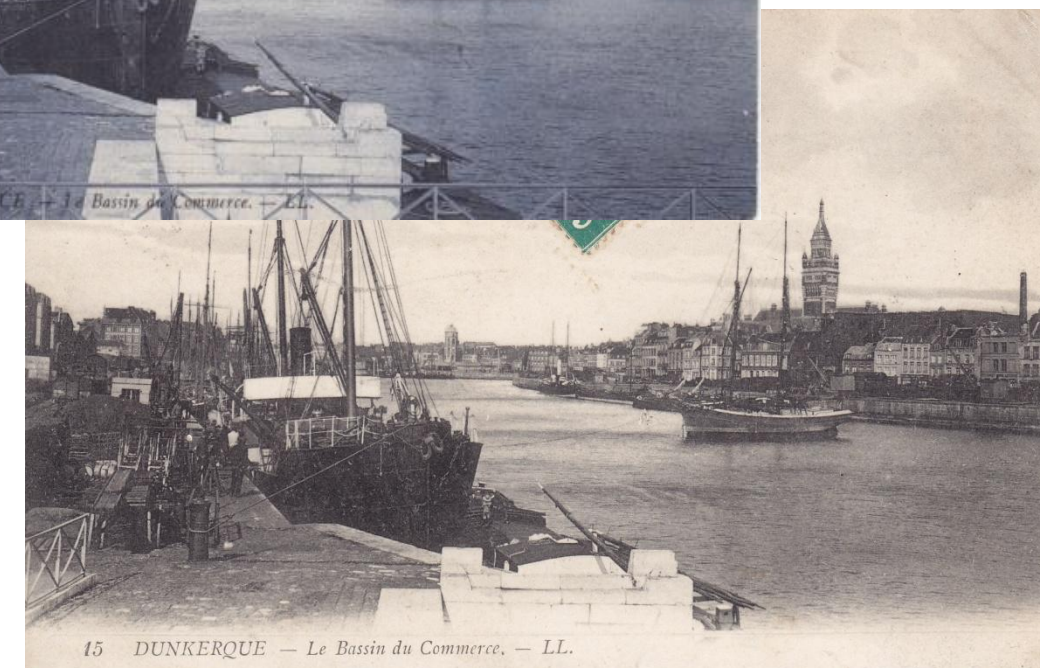
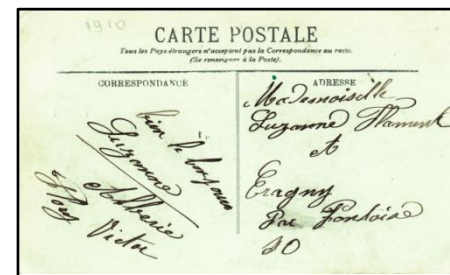
N°15 - 1901 Éditeur
Léon & Lévy
Paris-Versailles
Carte Phototypie
D.N.D blanc



N°15 -1901 Éditeur
Léon & Lévy
Paris-Versailles
Carte bleue
D. D blanc



N°15 - 1901 Éditeur
Léon & Lévy
Paris-Versailles
Carte héliogravure
D.D vert perroquet



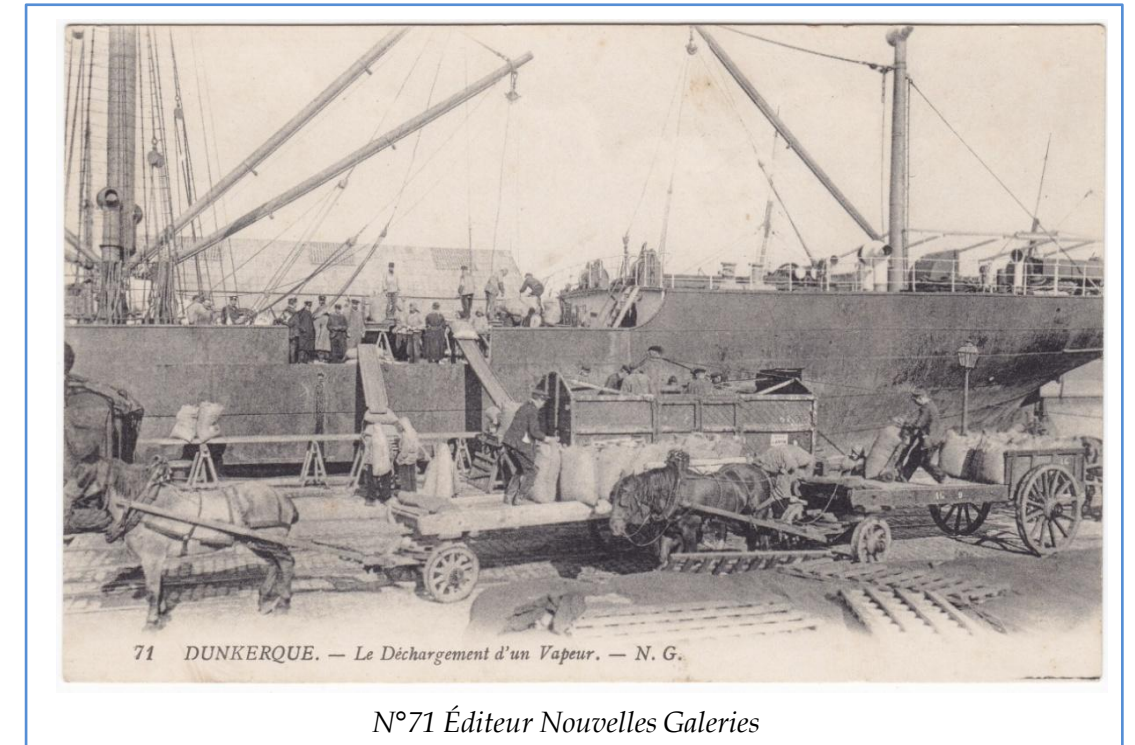
II.2.2 Assistant portuaire : Ouvriers «Le docker»

Le Docker ou «Kaillelopres», il œuvre au déchargement des navires. Le travail s'effectue dans des conditions pénibles et dangereuses.

Pour mieux équilibrer la charge sur les épaules, des tabernacles sont installés à hauteur d'homme. L'utilisation de glissières évite un porté puis les sacs repris à dos d'homme sont chargés dans un wagonnet ou sur une charrette tracté par cheval.



N° 74- Éditeur Pollet Legrand Lille

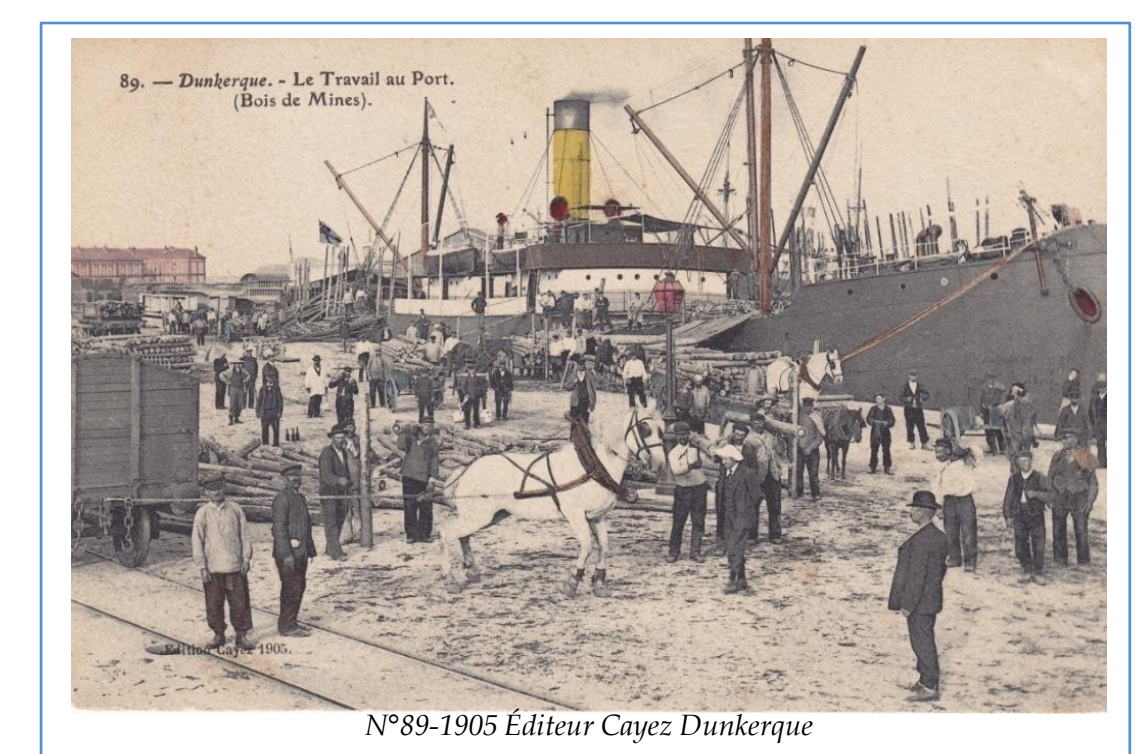


N°71 Éditeur Nouvelles Galeries

Le bois de mines en provenance des pays scandinaves emploie une nombreuse main d'œuvre pendant une grande partie de l'année. Puis déplacé à dos d'homme (les porteurs se protègent le cou et les épaules par un coussin bourré de paille et recouvert de cuir), il est mis en wagonnet puis part directement vers les houillères.



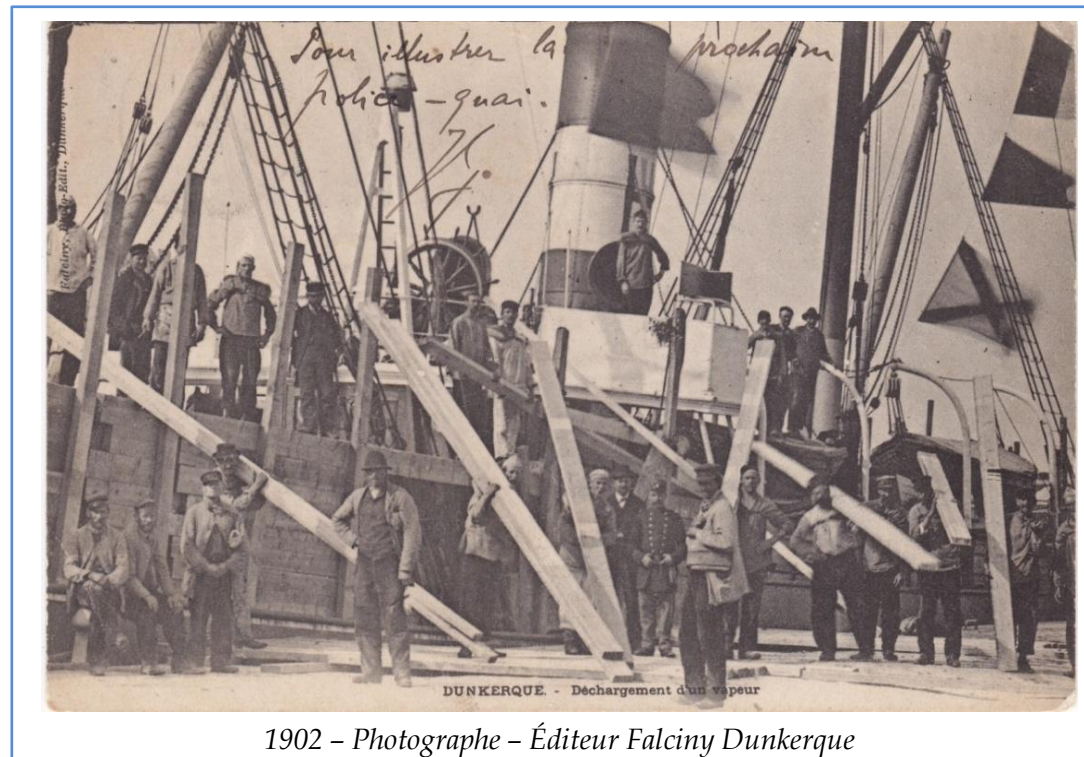
* 1908 Éditeur Falciny photo Dunkerque



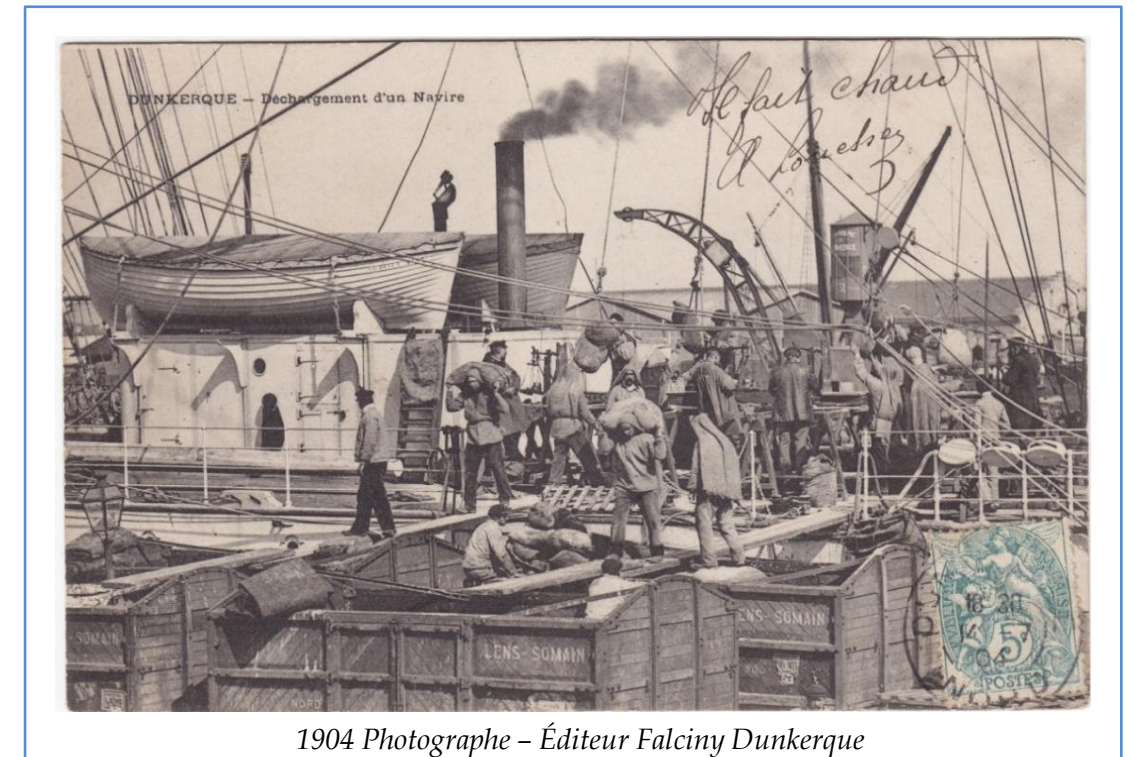
N°89-1905 Éditeur Cayez Dunkerque

II.2.2 Assistant portuaire : Ouvriers «Le docker»

Les dockers sont embauchés pour délester les vapeurs de leurs chargement de madriers. Les sacs de nitrate du Chili, sont sortis de la cale par un treuil et les porteurs les reprennent pour les mettre dans les wagons.



1902 - Photographie - Éditeur Falciny Dunkerque



1904 Photographie - Éditeur Falciny Dunkerque

Parfois le déchargement s'effectue sous la surveillance des douaniers. Le déchargement du minerai est le plus pénible, il se travaille au panier d'osier, l'équipe de cale remplit le panier d'environ 150 kg, remonté au treuil et porté à dos d'homme.



N° 98 Éditeur non connu



Éditeur Decoutter Dunkerque

II.2.2 Assistant portuaire : Ouvriers «Le docker»

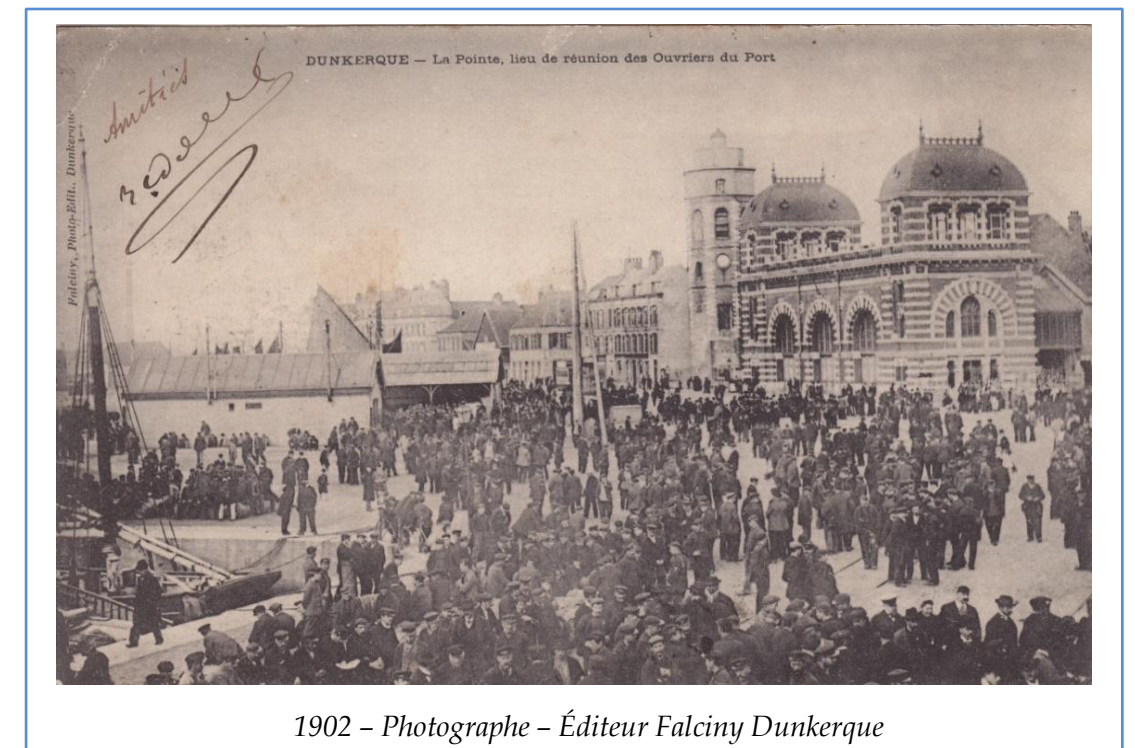
Il existe des femmes dockers, elles participent à la vie du port. Les marchandises les plus délicates leurs sont confiés pour un salaire moindre.

Dès qu'un bateau est à quai, une femme docker couturière monte à bord, sa petite trousse pendue à la taille pour réparer immédiatement les sacs de toile percés. D'autres participent à l'embarquement des tuiles de Saint Momelin et à la manutention des briquettes.



La bourse du travail Salle de l'avenir bureau du syndicat des dockers

La pointe, réunion de dockers, une grève est décidée.



II. 2. 3 Conflits sociaux : Grèves

Aux prix des grèves parfois très dures, les mouvements ouvriers obtiennent un certain nombre d'avancées sociales. La discussion de la conduite à tenir pendant la grève est décidée par vote à main levée.

Pendant les grèves, la présence de la troupe venue rétablir l'ordre s'installe à la sortie de la ville, elle est pratiquement en état de siège. Les inscrits maritimes reçoivent un repas chaque soir.



1902 Photographie Éditeur Falciny Dunkerque



* 1909 Éditeur Falciny Dunkerque

Les événements de 1912 sont les plus violents de la belle époque même les élèves sous officiers du 110^{ème} caserne Jean Bart participent au maintien de l'ordre. Les revenus sont très faibles, «Les soupes communistes», organisent chaque jour une distribution de nourriture «un verre de vin, de la soupe et du pain à volonté».



* 1912 Carte photo

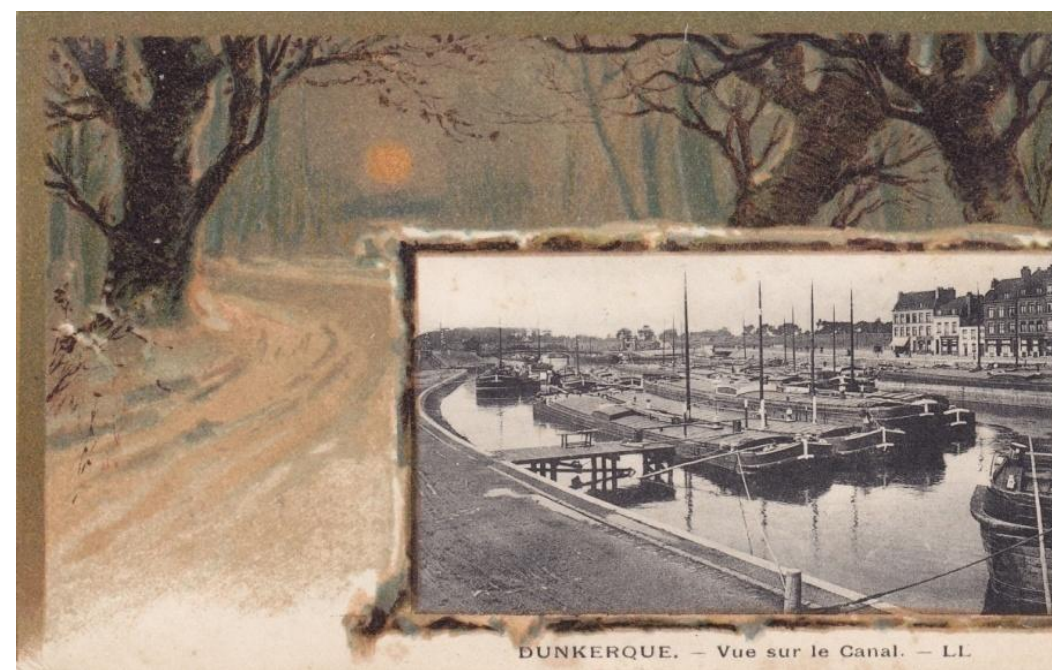


* 1912 Éditeur Falciny Dunkerque

II. 2. 4 La batellerie (Bélanderhyus)

1500 mariniers transportent les marchandises dans les bélandres «*nom utilisé par les mariniers Dunkerquois* » ou péniches . Le réseau des voies navigables est raccordé directement au bassin du port.

En attente de chargement, les bélandriers s'installent à la Basse Ville. Cet endroit s'appelle le Bief, il permet de rejoindre directement le port ou le canal de jonction pour d'autres directions .

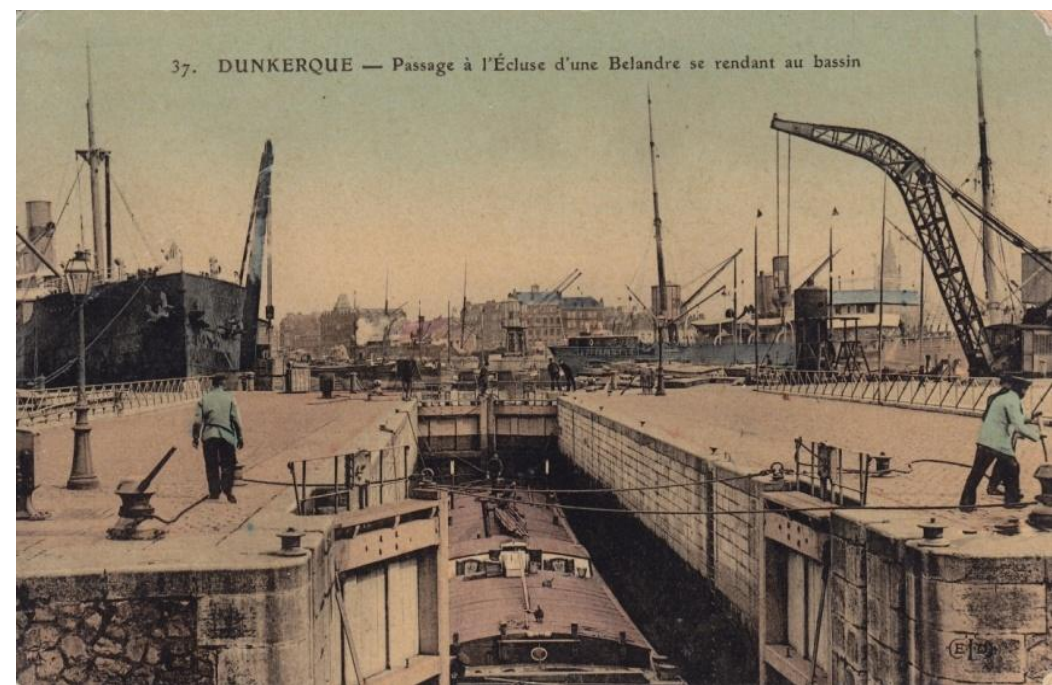


1915 Éditeur Lévy fils & Cie, Paris Carte fenêtre



N° 19 - Éditeur Berthaud & Frères

Le passage de l'écluse est obligatoire pour se rendre au quai de déchargement car il faut sasser. Le batelier et les lamaneurs s'entraident dans les manœuvres. Dès son arrivée dans le bassin ,elle se met à couple au voilier, le chargement commence.



N°37 Éditeur Ernest Louis Désiré Le Deley Paris

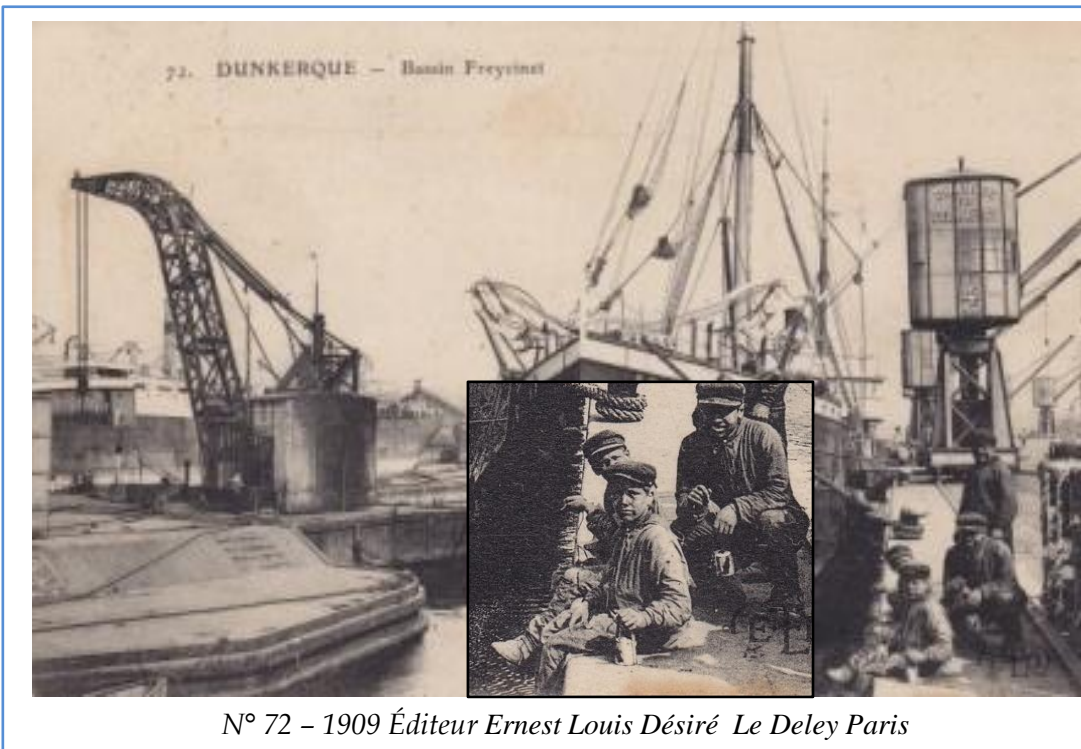


N° 236 cliché de 1901 Éditeur Léon & Lévy Paris-Versailles

II. 2. 4 La batellerie

La loi de 1900 permet aux enfants de 12 ans de travailler de jour pendant un maximum de 10 heures avec 2 pauses. Ils aident ainsi leurs parents dans ce métier difficile.

Il faut attendre la grue flottante pour le déchargement de la bédandre lestée lorsqu'elle arrive au point d'ancrage. En provenance des houillères, elle est vidée de son contenu par la grue du port..



Par un système de glissières, la marchandise descend doucement vers la bédandre où les marinières la réceptionne pour l'entreposer dans la cale. Ancrées à couple et sur plusieurs longueurs, le travail s'accomplit toujours par la même méthode.

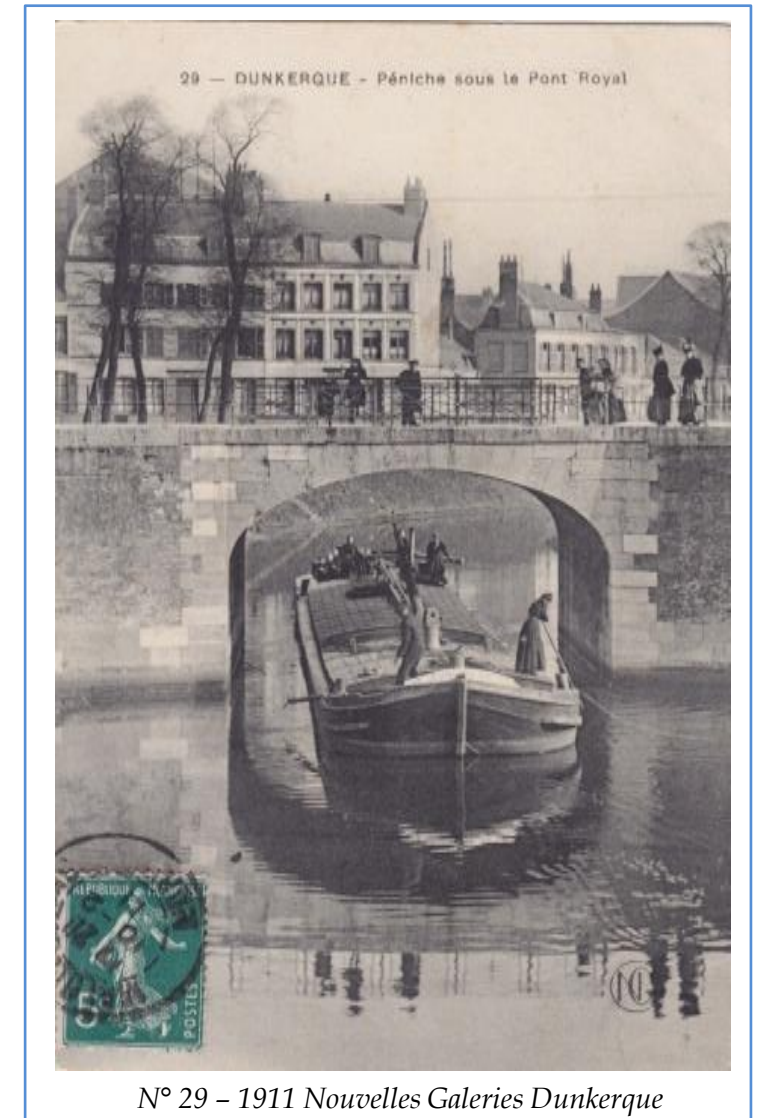
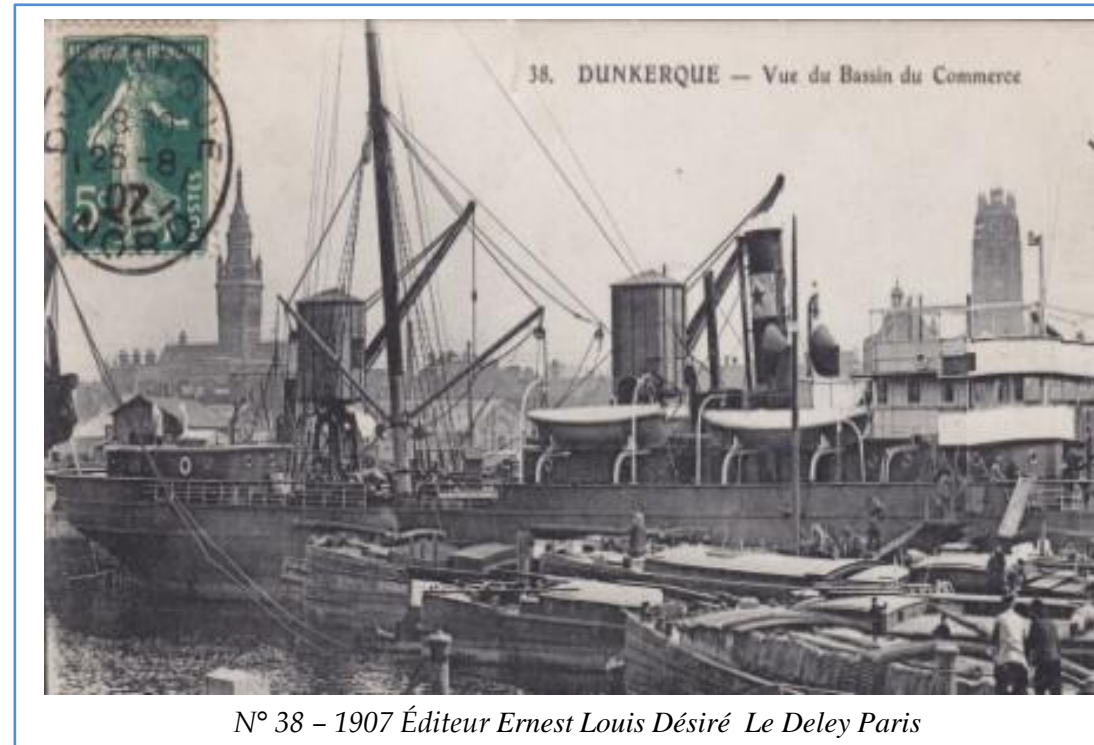


II. 2. 4 La batellerie

La péniche progresse lentement pour passer les endroits les plus difficiles

La sortie de ville est délicate et dangereuse.

Les premières bélandres chargées se dirigent vers les canaux et rivières navigables.



Ecluse directionnelle de la sortie de ville, le passage en est incontournable.



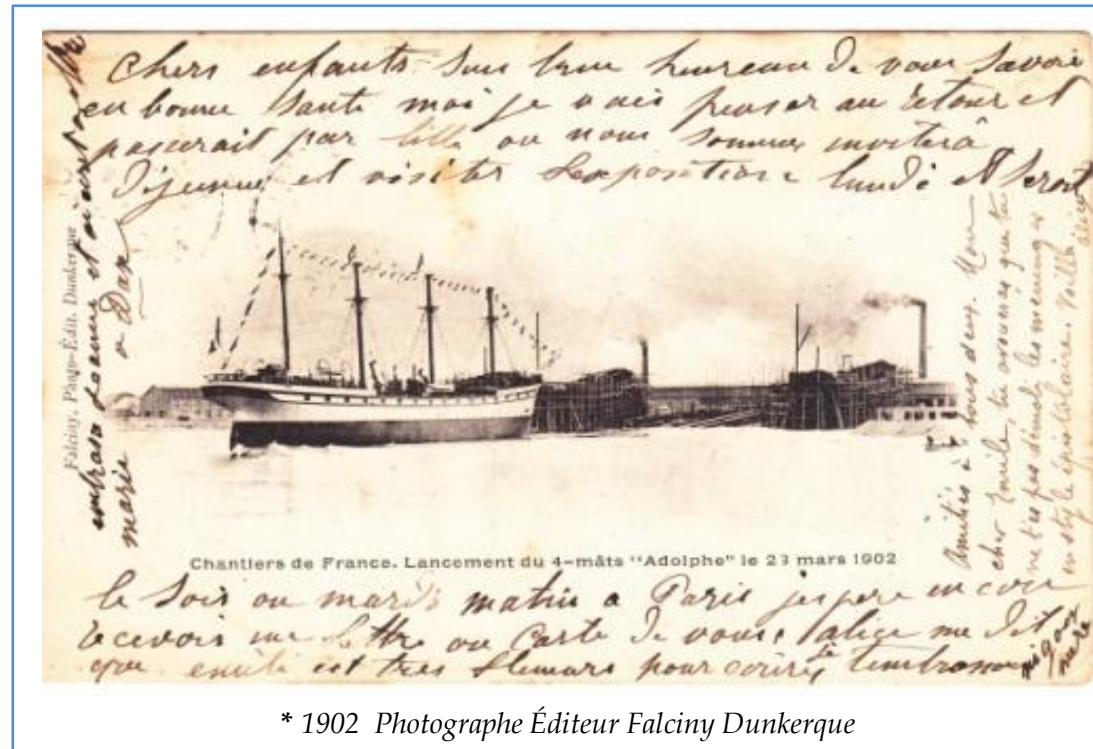
La femme s'occupe du gouvernail et l'homme de la perche pour guider la péniche



II. 2. 5 Chantiers navals : Construction

Les Chantiers de France se lancent dans la construction navale de bateaux en bois. Cette grande industrie est florissante dès l'ouverture en 1889. À partir de 1902 les coques des bateaux sont réalisées par assemblage de tôles métalliques.

Le quatre mâts Adolphe est le premier lancé à Dunkerque en 1902.



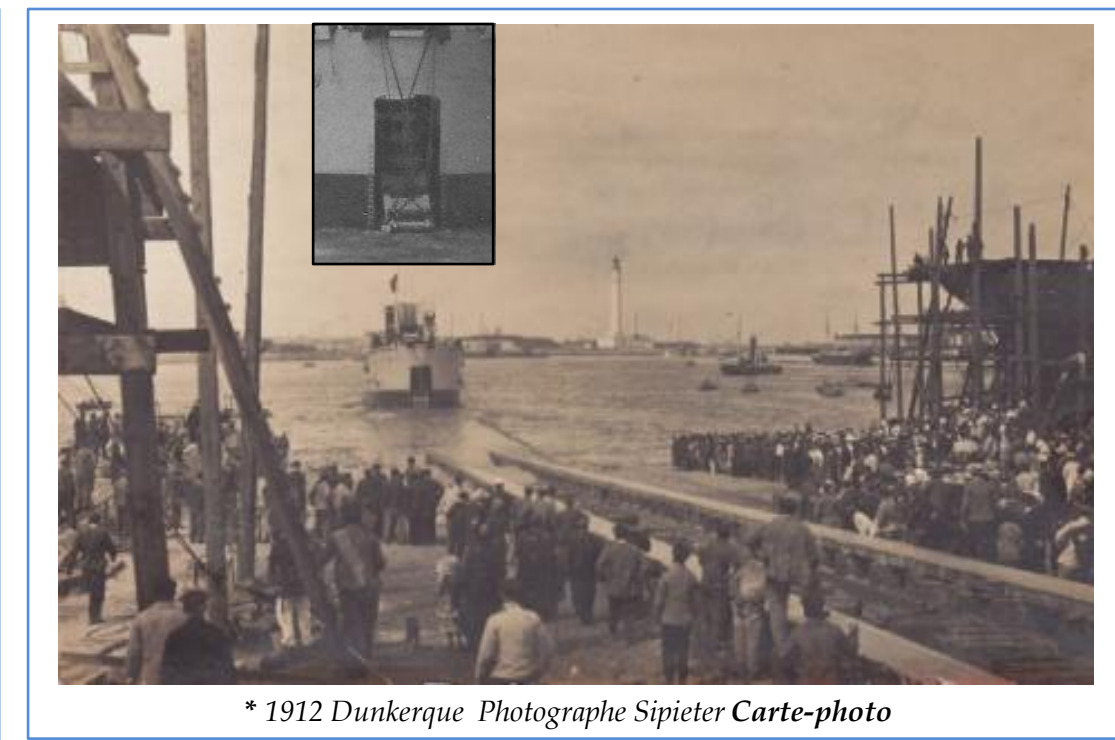
Le navire moderne demande beaucoup plus de supports pour faciliter sa construction



Arrive le jour tant attendu du lancement, la foule est venue nombreuse.

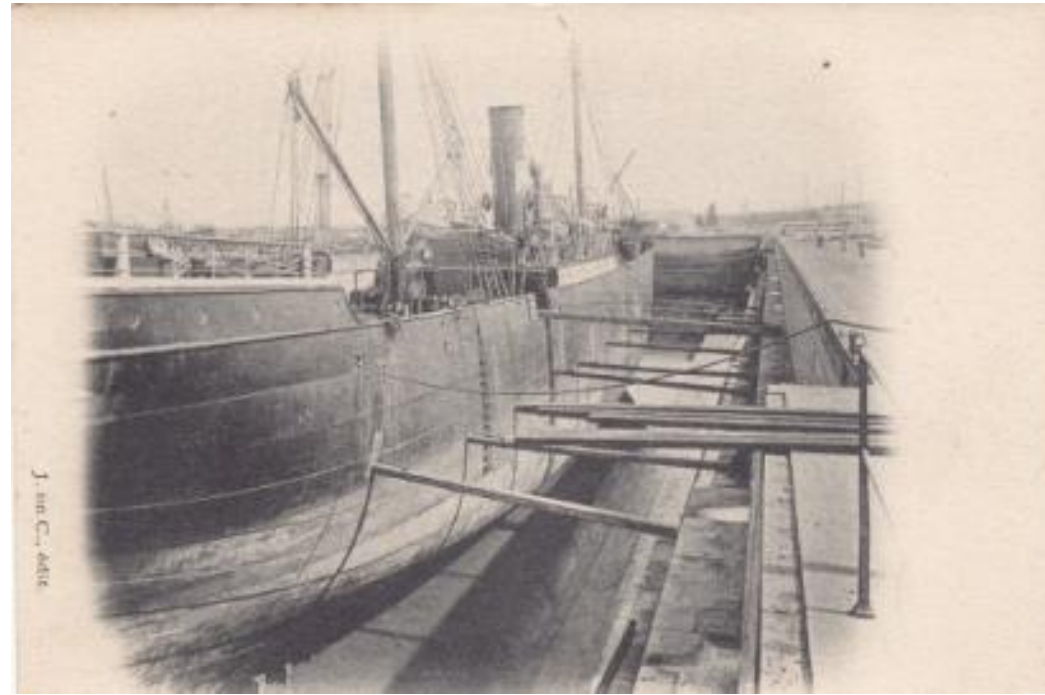


Lancement d'une dragueuse à Godets



II. 2. 5 Chantiers Navals : Entretien et réparation

Ce travail comprend tout le programme d'entretien et réparation des avaries importantes.



1903 Éditeur Jean De Caldain Paris



* N° 2 Éditeur Champeau & Terrasson Limoges

Chaque ouvrier travaille dans sa spécialité à l'intérieur du radier. Il est à degrés (forme double) reçoit le navire et permet la circulation du personnel et des engins nécessaires aux travaux sur la coque. Il communique directement avec le bassin du port.



N° 3 - 1906 Éditeur Ernest Louis Désiré Le Deley



1904 Éditeur Nouvelles galeries Dunkerque
Carte bleue à la lune

Édition Nouvelles Galeries. - Dunkerque

II. 2. 5 Chantiers Navals : Entretien et réparation Le scaphandrier



* N°34 - 1908 Éditeur Champeau & Terrasson Limoges



* N° 4 - 1906 Éditeur non connu

Le scaphandrier réparateur est choisi par rapport à ses connaissances des différents métiers qu'il exerce. Il vérifie chaque endroit de l'écluse, examine l'état des portes et des vannes minutieusement

Son équipement comprend des bottes à semelles de plomb ce qui lui permet de rester debout. Une lourde combinaison, un casque de cuivre muni de 4 hublots sur lequel est fixé le tuyau de caoutchouc apportant l'air frais envoyé par une pompe à bras. Une corde sert à sa remontée sur le bateau.

Il fait aussi des exercices de plongée afin de vérifier son matériel à bord du bateau de sauvetage



* N° 115- 1907 Éditeur Cayez Dunkerque



N° 87 - 1907 Éditeur Léon & Lévy Paris-Versailles