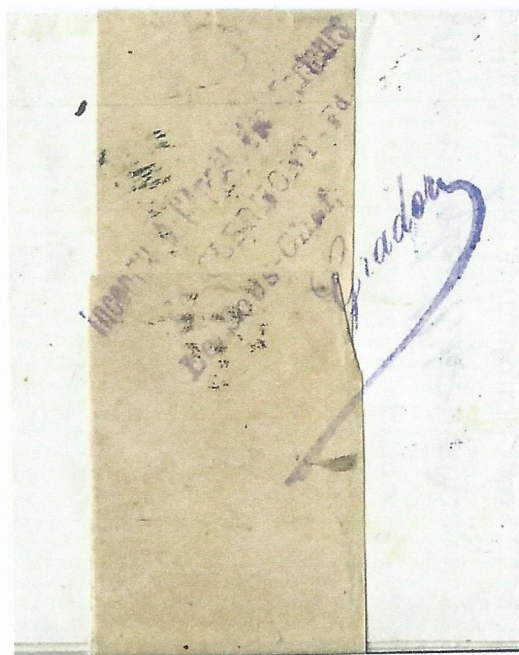




*Mensuel de 1927
 ayant voyagé avec une
 bande adresse
 affranchi avec un
 timbre à 2 c et
 oblitéré avec un TàD
 de type A4, de Paris 68
 du 28 Décembre 1927
 pour Montpellier.
 Au tarif du 01/06/1908
 des Journaux non
 routés du rayon
 général.*



Scan du verso.

**Convocation du tribunal de Commerce de BILLON pour Clermont-Ferrand.
Affranchie d'un timbre à deux centimes au tarif des imprimés sous bandes du
1er Février 1907. Oblitération TàD type 84.
Au verso cachet du motif du retour à l'expéditeur.**



**Timbre type 1B sur bande de journal du 11/10/1921 de Bischwiller pour
Paris annulé par TàD type 04 ou A4.
Au tarif journal non routé du 1/06/1908.**

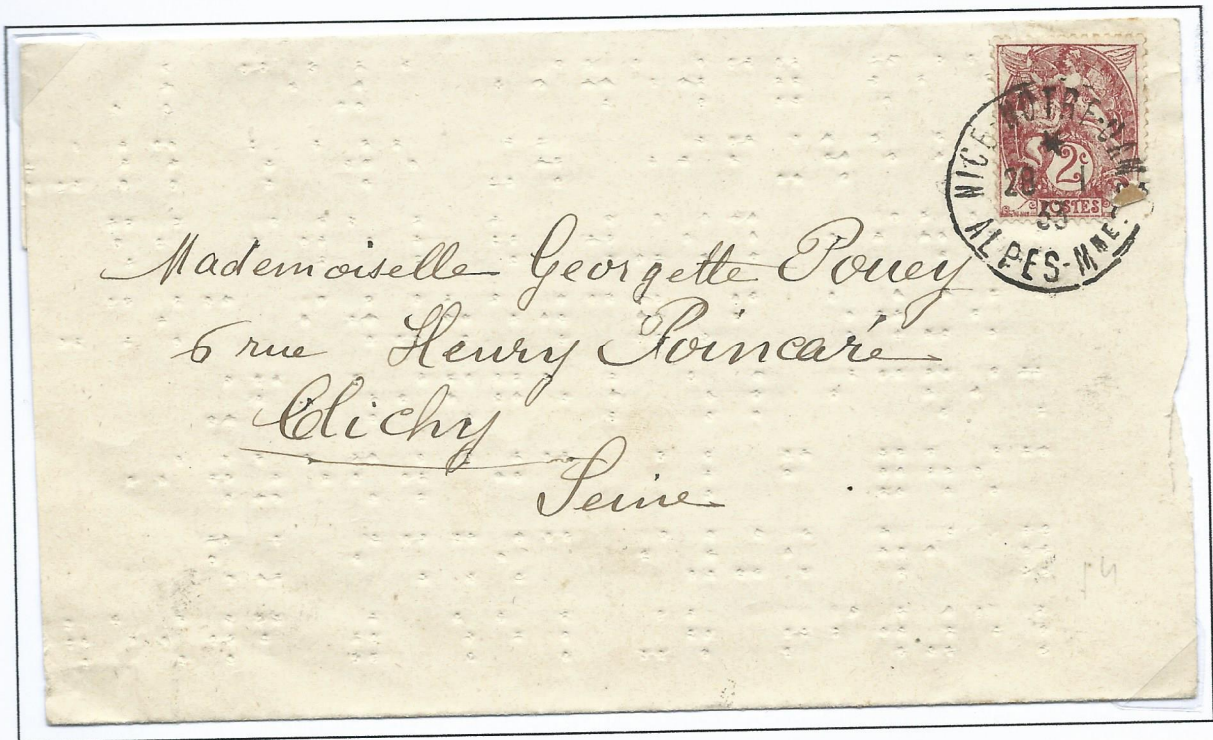


*Bande de journal expédiée de Paris à Reims en 1918 avec cachet au recto
retour à l'envoyeur et au verso cachet pour cause de:*

**« ZONE DANGEREUSE
NON DISTRIBUABLE »**

*Plusieurs cachets de fabrications locales de ce genre ont été réalisés probablement
en juillet 1918 lors de la deuxième bataille de la Marne autour de Reims.*

Tarif des journaux non routés du 1er Juin 1908.



CECOGRAMME expédié de Nice Notre-Dame le 28 Janvier 1933 destination de Clichy (seine) affranchi par un timbre de 2 centimes au tarif spécial intérieur du premier Avril 1920 oblitéré par un TàD type 04.

C'est la loi du 13 Juillet 1911 qui crée un tarif spécial pour les envois en Braille.

Le 6 janvier 1959 les envois en Braille sont dispensé d'affranchissement jusqu'à 5 kg pour le régime intérieur.

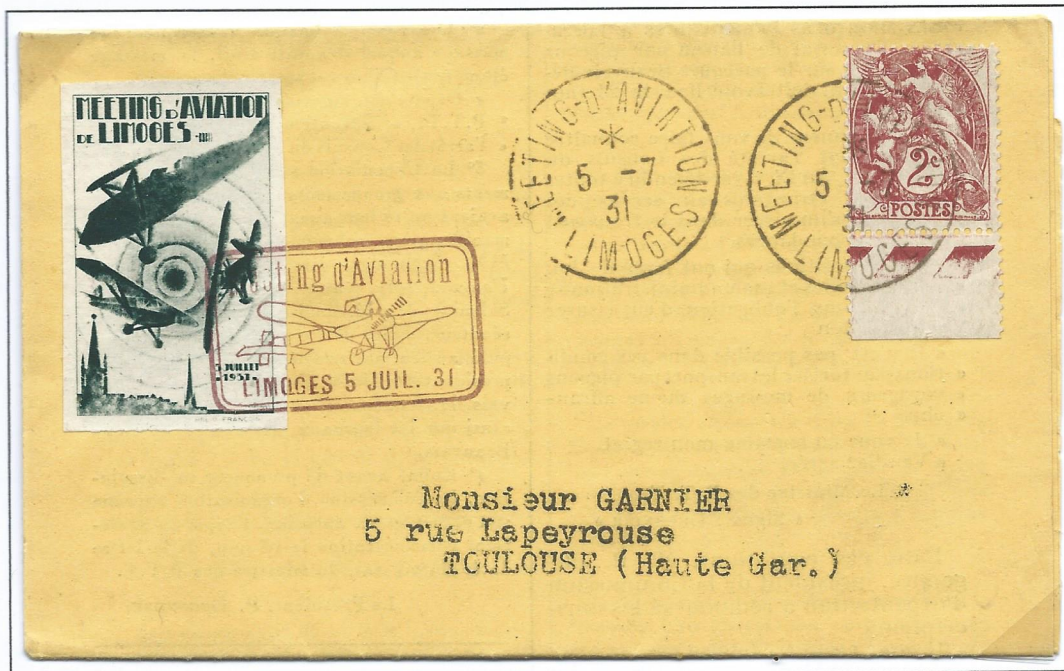
La poste utilise le terme « Cécogramme destiné aux aveugles » tarif postal du 15/5/1978.

Depuis le 1er Janvier 1996 une étiquette spéciale représentant un pictogramme blanc sur fond noir devient obligatoire sur les envois Cécogrammes pour bénéficier de la dispense d'affranchissement.

Les Cécogrammes sont exonérés de toutes taxes postales, à l'exclusion des surtaxes aériennes.



Ci-contre copie de l'étiquette.



Journal mensuel « AEROPHILATELIQUE L'AEROGRAMME » affranchi avec un 2c bord de feuille imprimé sur rotative du troisième tirage de 1931, (9 juin au 27 août). Oblitéré avec un TàD type 04 spécial meeting aviation de Limoges du 5 Juillet 1931 pour Toulouse au tarif des journaux non routés 1er échelon du 1 Juin 1908. Vignette et cachet commémoratif du meeting.



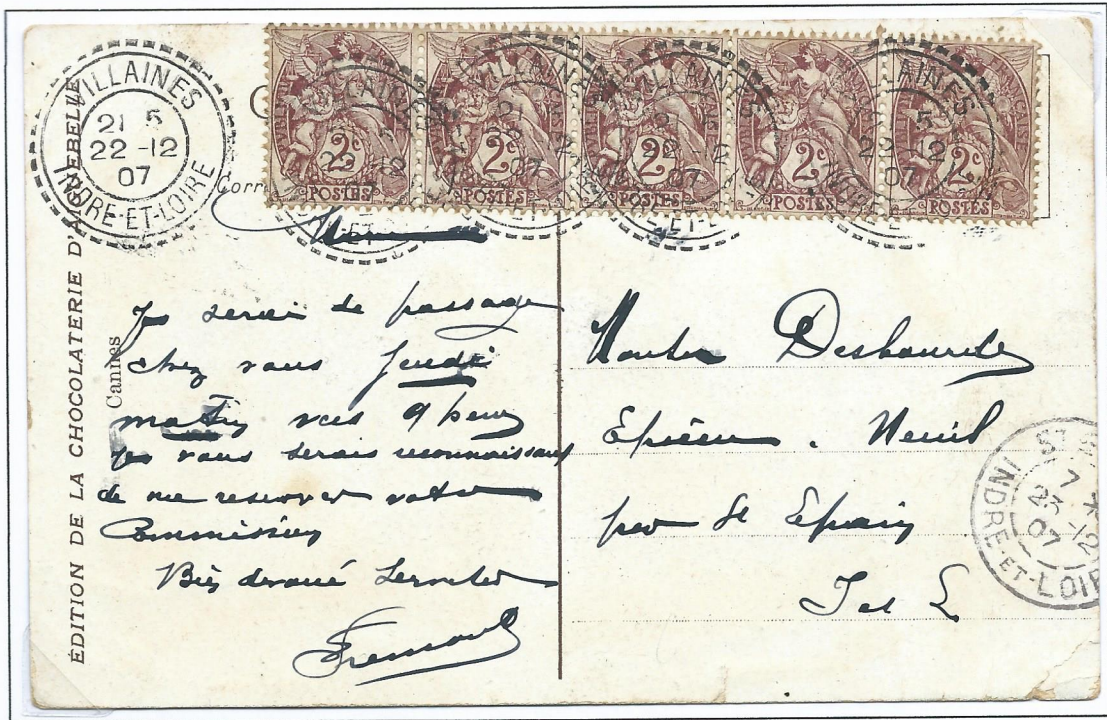
Devant de lettre des Grands Etablissements de Brienne affranchie avec un timbre de 2 centimes sur porte timbre de la même origine. Expédiée de Bordeaux pour Commentry.



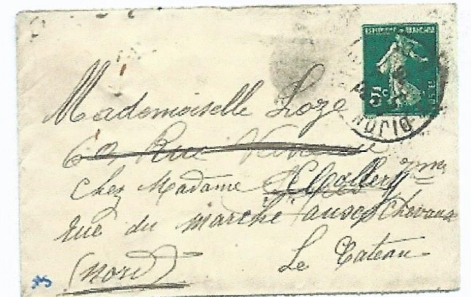
Carte postale au départ de BRANDON du 30 Juillet 1902 pour RECEY/ ORNE et réexpédiée sur St POURCAIN 03 à noter le cachet OR , carte remise au facteur rural (La Ferdière). Carte affranchie de 5 timbres à 2C . Oblitération à BRANDON et à St POURCAIN TàD type 84 ou A2.



Enveloppe affranchie avec une bande de 5 timbres à 2 centimes oblitérée le 23/9/1915 pour Monceau les Mines avec un TàD de la poste militaire Belge du bureau centralisateur de Calais des troupes Belges en France utilisé à partir de Février 1915.



C.P. au départ de Villaines affranchie par une bande de 5 timbres à 2 centimes pour plus de 5 mots. Tarif du 1er Mai 1878. Oblitération par un TàD de type B3 des bureaux de distribution.



Ci-dessus scan du recto.

Entier postal à 5 centimes du 7 Avril 1926 de Dijon pour Le Cateau (Nord) avec en complément d'affranchissement 10 timbres à 2C plus 5 timbres à 1C. Timbres annulés au départ à Dijon par des trait au crayon et oblitéré à l'arrivée



Etiquette de colis au départ de Paris le 26 Septembre 1925 pour L'Isle sur Sorgues avec en affranchissement multiple: un 2 c en complément d'un timbre à 5 cts. Tarif pour les journaux non routés du régime général au 6 eme échelon du 1 Juin 1908.



Lettre expédiée au U.S.A de Gagny (S&O) le 7 Juillet 1911 avec un affranchissement mixte de deux timbres un à 2 c et un à 3 c. Tarif des imprimés sous enveloppe non fermée du 1er Mai 1878 TàD type 01 ou A3C. Retournée de Cincinnati le 31 Juillet 1911 avec la mention MISSENT (fausse direction).



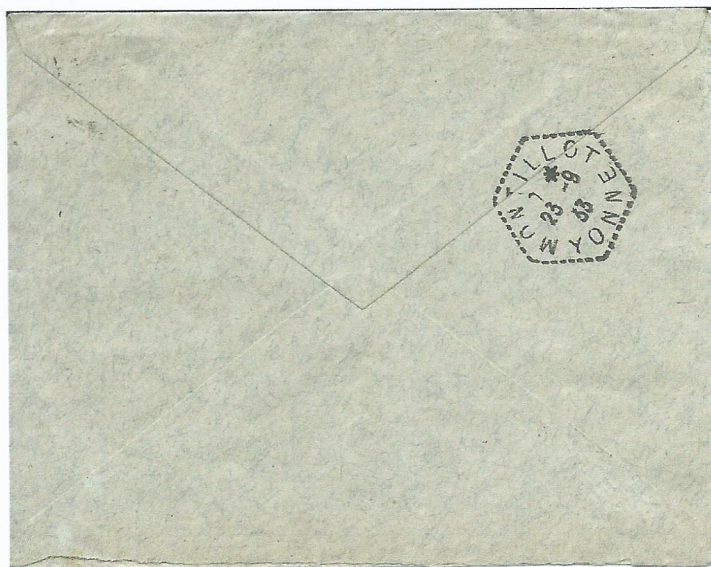
Entier postal bande de journal à 2c avec une date d'impression 413 treizième semaine de 1904 soit du 28 Mars au 1er Avril et un complément d'affranchissement de 3c type Sage, expédié de Paris à destination de Belfort le 24 Mars 1905 oblitération type 04 ou A4 TàD d'agence à gérance gratuite, (tribunal de commerce de Paris).



Carte postale expédiée de Narbonne le 25/10/1904 oblitérée par un TàD type 01 ou A3c arrivée à Chambly dans l'Oise le 27/10/1904 TàD d'arrivé type 84 ou A1. Affranchissement multiple tricolore à 10 centimes. Tarif du 1er Mai 1878 pour plus de 5 mots.



Lettre expédiée de Villefranche Saint Phal du 22 Septembre 1933 pour Montillot avec un affranchissement multiple à 51 centimes pour un tarif au 1er échelon du 6 Avril 1932 de 50 centimes. (sur affranchissement) En complément un bloc de 4x1 centimes imprimé sur rotative planche E et un bloc de 6 timbres de rotative à 2 centimes imprimés à partir de la planche E. Oblitération de départ type 84 ou A2b. Les deux blocs sont des bas de feuilles. Affranchissement philatélique.



Ci-contre recto de l'enveloppe avec le TàD d'arrivée type E4 des recettes auxiliaires rurales.

B - 3 Le 3 Centimes

Le 3 centimes représente selon le régime de taxe du 1er Juin 1895 jusqu'au 1er Juin 1908, l'affranchissement des journaux de 125 à 150 grammes en France et en Algérie à l'intérieur du département et dans les départements limitrophes.

En fonction des diverses lois de finance, son utilisation sera modifiée.



Entier postal avec comme date d'impression 020 soit semaine 20 de 1920 et ayant circulé en 1922. Oblitéré au départ par un TàD type A4 du bureau de Paris 112. Destination Menton et réexpédié sur Charenton. Tarif du 1/4/1920 pour envoi en nombre. Timbre type 1C.



Bande de journal avec adresse de l'expéditeur pré-imprimée et affranchie avec un Timbre à 3c type 1A. Destination Gujan en Gironde. Tarif de 3c pour imprimé sous bande au 1er échelon du 1er Janvier 1917.



Carte postale affranchie d'un timbre à 3 centimes au départ d'Abbeville pour Sotteville les Rouen oblitéré par un TàD type 84.01 ou A3 au tarif des imprimés du 1er Mai 1878.



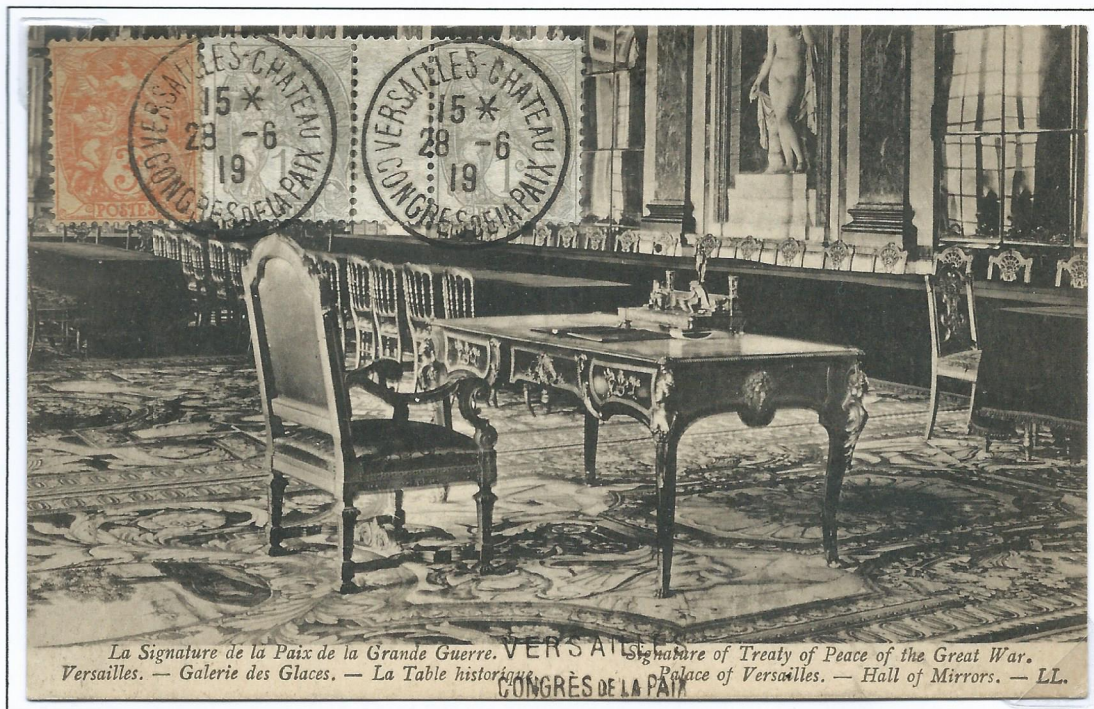
Carte postale d'ADEN affranchie d'une paire du 3 centimes et oblitérée par un TàD des lignes maritimes type 84M-OCT, postée à bord. Paquebot N° 3 (Le calédonien) de la ligne N Yokohama à Marseille.



Enveloppe recommandée de Beaune pour Paris affranchie de 10 timbres à 3 centimes soit 30c au tarif de la lettre recommandée du 16 juillet 1925, oblitérée par un TàD type 84.01 ou A3.



Ci-dessus copie du recto de l'enveloppe avec l'étiquette de recommandé n° 384 de Beaune.



Carte postale du Congrès de la Paix (Versailles-Château) du 28-6-1919, jour de la signature du traité de Versailles. Avec en affranchissement multiple un 3c. Oblitération par TàD des Congrès type 04 ou A4. Affranchissement philatélique.



Carte postale expédiée de St Denis le 28 Avril 1911 affranchie par un timbre à 3 centimes type 1A et en complément deux timbres de 1 centime oblitérés par un TàD type 84.01 ou A3 arrivée à Nancy le 2 Mai 1911 voir TàD des recettes auxiliaires urbaines au type D2d.



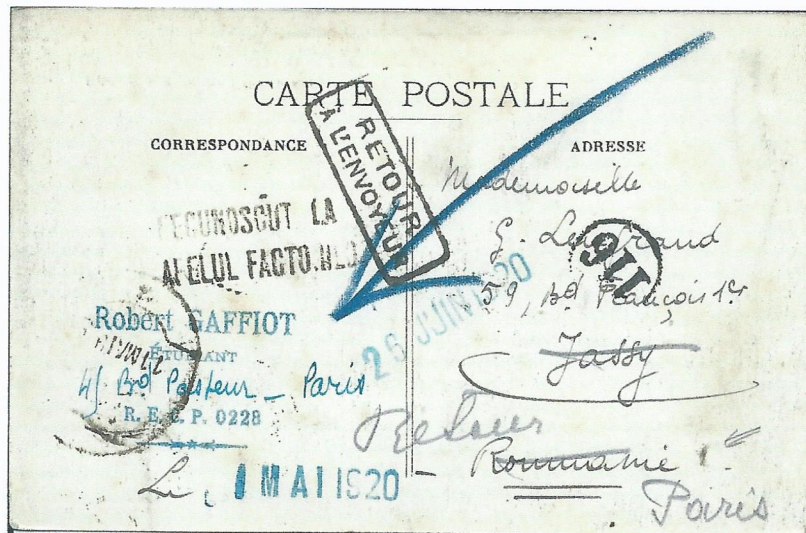
Ces cartes ballons étaient attachées sur un ballon lors des concours de lâcher, et affranchies avant le départ pour permettre aux personnes qui les trouvaient de les réexpédier du bureau de poste le plus proche. Ici un 3c et un 1c. L'oblitération permettait de savoir quel ballon avait parcouru le plus de chemin. Il s'agit d'un tarif envoi en nombre, mais normalement il devrait être à 3c, tarif du 1/4/1920, le tarif à 4c sera celui de 1924.



Lettre au départ de Dijon R.P. du 3/4/1933 pour Paris affranchie à 50c au tarif lettre 1er échelon du 06/04/1932. Oblitérée avec un TàD de type 04.



Carte postale affranchie en multiple par un 3 centimes et un 2 centimes, au départ de Paris pour la Roumanie. Expédiée le 1er Mai 1920 arrivée à destination le 11 Mai 1920.



Ci-dessus verso de la Carte Postale avec les raisons du retour Inconnu à l'appel des facteurs, et arrivée chez l'expéditeur le 26 Juin 1920. TàD arrivée en Roumanie le 11 Mai. Cachet de facteur 116 dans un rond.