

° Bureaux supplémentaires PC (3704 à 4494)

- BESSAN

Créé le 1^{er} juillet 1859 comme distribution, il devient recette le 1^{er} mai 1872. Il reçoit le losange Petits Chiffres 4123, puis le losange Gros Chiffres 457. Il utilise les cachets à date types 22 et 24 puis le cachet type 17.



Lettre du 27 avril 1865. Oblitération losange Gros Chiffres 457 et cachet à date type 22

- CAPESTANG

Le bureau de distribution est ouvert le 1^{er} novembre 1853 et est transformé en recette le 1^{er} mai 1856. Il est doté du losange Petits Chiffres 3802 puis du losange Gros Chiffres 727. Il utilise le cachet à date type 22 puis les cachets à date types 15, 16 et 17.

Lettre du 25 septembre 1872. Losange Gros Chiffres 727 et cachet à date type 17.



- PUISSEGUIER

Le bureau de distribution est ouvert en juin 1862 et élevé en recette en mai 1872. Il est doté du losange Petits Chiffres 4468 puis du losange Gros Chiffres 3039. Il utilise les cachets à date type 22 et 24 puis 17.



Lettre du 25 mai 1873. Losange Gros Chiffre 3039. Cachet à date type 17. Cachet ovale (B M) de « Boite Mobile ».

Les « **Boites Mobiles** » sont des boites aux lettres fermées fixées sur un véhicule hippomobile, un wagon de train, un mur de gare qui peuvent être détachées de leur support « donc mobile » et dont le courrier ne peut être relevé que par un préposé des postes agréé. Dans le cas de Puisseguier, la lettre a été mise dans la boite mobile d'une voiture de Courrier d'Entreprise (diligence) sur son trajet (le lieu exact n'est pas identifiable en raison de l'absence de la correspondance dans l'enveloppe).

Au passage de la diligence, le préposé du bureau de Puisseguier a ouvert la boite pour récupérer le courrier pour le traiter dans son bureau. Il a apposé le cachet B. M. pour signifier que la lettre n'a pas été remise au bureau ou dans une boite rurale. Seules les lettres des boites mobiles des Courriers d'Entreprise comportent le cachet (B.M.). Celles des wagons ou des gares comportent des cachets de la poste ferroviaire. Très peu de courriers de l'Hérault ont reçu une marque

(B.M.)

- ROUJAN

Ce bureau créé comme distribution en mai 1855 devient recette en mars 1858. Il reçoit le losange Petits Chiffres 3880 puis le losange Gros Chiffres 3225. Il utilise les cachets à date types 22 puis 15, 16 et 17.



Lettre du 14 septembre 1867 écrite à Margon et mise dans la boîte aux lettres de la commune. Le facteur rural qui dessert cette localité relève la boîte et applique la lettre-timbre de la boîte **A** (1^{ère} boîte de sa tournée). La lettre reçoit, au bureau de distribution de Roujan dont dépendait le facteur rural, l'oblitération losange Petits Chiffres 3880 et le cachet à date type 22.



Lettre du 3 mars 1875. Losange Gros Chiffres 3225 et cachet à date type 16.

- ST GENIES-LE-BAS (ST GENIES-DE-FONTEEDIT)

Bureau de distribution créé en août 1859, transformé en bureau de recette en janvier 1866. Il lui est attribué le losange Petits Chiffres 4157; Il recevra ensuite le losange Gros Chiffres 3613. Il a utilisé les cachets types 22, puis 15, 16 et 17.



Lettre du 2 octobre 1861. Cachet à date type 22 des bureaux de distribution. Lettre-timbre © de la boîte rurale de Murviel-lès-Béziers. Affranchissement avec un Chiffre taxe à 10 c oblitéré du bureau de Direction de Béziers. La lettre est pour Nissan dans le même secteur postal.

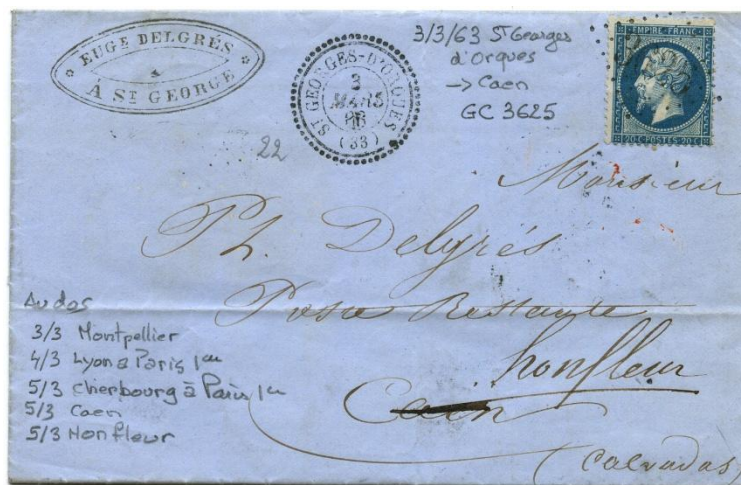
Le timbre « chiffre taxe » fait son apparition le 1^{er} janvier 1859. Il est mis à disposition des facteurs ruraux qui doivent impérativement l'appliquer sur les plis locaux (tarif à 10 c) non affranchis. Ce timbre permet de s'assurer que le facteur n'a pas encaissé à son propre compte le coût du port. La poste recommande aux destinataires de refuser tout pli issu du secteur postal ne comportant pas le timbre. Il passera à 15 c le 1^{er} janvier 1863 car le non affranchissement est pénalisé par 1,5 fois le coût du port normal d'une lettre affranchie avec un timbre.



Lettre du 30 novembre 1874. Losange Gros Chiffres 3613. Cachet à date type 16.

- ST GEORGES D'ORQUES

Le bureau de distribution est ouvert en juin 1861. Il est transformé en recette le 1^{er} janvier 1874. Il reçoit le losange Petits Chiffres 4406 puis le losange Gros Chiffres 3625. Il utilise les cachets à date types 22 et 24 en tant que bureau de distribution, puis 15 et 17 en tant que recette.



Lettre du 3 mars 1863. Oblitération losange Gros Chiffres 3625 et cachet à date type 22.

- ST PIERRE DE LA FAGE

Le bureau de distribution est ouvert en juillet 1856 et transformé en bureau de recette le 1^{er} janvier 1874. Il est doté du losange Petits Chiffres 3953 puis du losange Gros Chiffres 3810. Il utilise les cachets à date types 22 et 24 comme distribution, puis 17 en tant que recette.



Lettre du 13 octobre 1862. Oblitération losange Petits Chiffres 3953 et cachet à date type 22. Lettre-timbre de boîte rurale (B) du hameau de La Trivalle.

- SERVIAN

Bureau de distribution ouvert en mai 1858, transformé en recette en janvier 1866. Il reçoit le losange Petits Chiffres 4063 puis le losange Gros Chiffres 3395. Il utilise les cachets à date types 22 puis 15 et 17.



Lettre du 13 août 1861. Losange Petits Chiffres 4063 et cachet à date type 22.

* 1863 - 1876

° première nomenclature GC (1 à 4361)

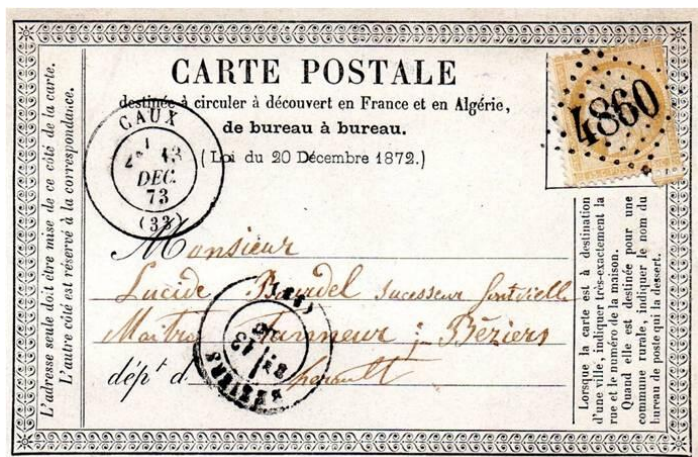
La poste a constaté que la lecture des chiffres des losanges petits chiffres est difficile. Elle décide donc, après quelques essais (dont à Lyon), de remplacer les petits chiffres par des gros chiffres plus lisibles. Elle en profite pour élaborer une nouvelle nomenclature alphabétique des bureaux de poste en intégrant les bureaux récemment créés. En juillet 1862 cette nouvelle nomenclature est mise en œuvre (numéros 1 à 4361) et les bureaux de poste reçoivent leur nouveau losange de points à Gros Chiffres. Cette nomenclature concerne donc tous les bureaux déjà créés avant cette date qui reçoivent un nouveau numéro.

° Bureaux supplémentaires GC (4362 à 4999)

La création de nouveaux bureaux va se traduire par l'attribution de nouveaux numéros supplémentaires, d'abord de 4362 à 4999, puis de 6000 à 6489, les numéros 5000 étant réservés aux bureaux d'Algérie et aux bureaux français à l'étranger.

- CAUX

Bureau de distribution créé le 1^{er} janvier 1868, élevé en recette le 1^{er} mai 1872. Le bureau sera doté d'un losange Gros Chiffres numéro 4860 et des cachets à date type 22 puis 24 et enfin type 17.



Carte postale du 13 décembre 1873. Cachet losange Gros Chiffres 4860 et cachet à date type 17.

- CAZOULS-LES-BÉZIERS

Un bureau de distribution est créé en janvier 1869, transformé en bureau de recette en avril 1873. Il reçoit le losange Gros Chiffres 4953. Le bureau a disposé des cachets à date type 24, puis type 17 et enfin type 18.



Lettre du 27 novembre 1870. Losange Gros Chiffres et cachet à date type 24

- CURNONTERRAL

Un bureau de distribution est créé en mai 1868, il est transformé en bureau de recette en mai 1872. Il est doté du losange Gros Chiffres 4917. Le bureau a disposé des cachets à date type 22, puis type 24 et enfin type 17.



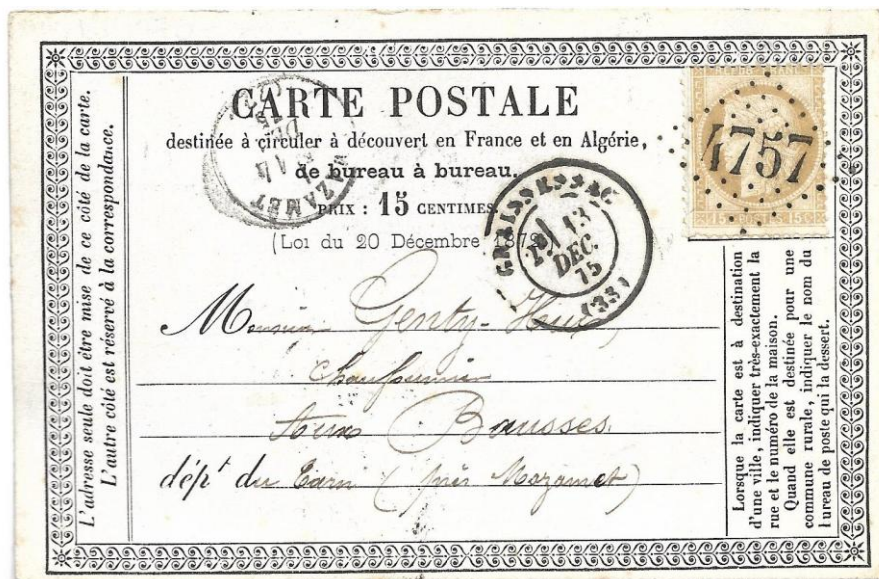
Lettre du 22 août 1869. Losange Gros Chiffres 4917 et cachet à date type 22

- GRAISSESSAC

Créé en janvier 1867, le bureau est rapidement promu en bureau de recette en décembre 1871. Il reçoit le losange Gros Chiffres 4757 et successivement les cachets à date type 22 puis 24 et enfin type 17.



Lettre du 24 mars 1869, losange Gros Chiffres 4757 et cachet à date de bureau de distribution au type 22.



Carte postale du 13 décembre 1875. Losange Gros Chiffres 4757 et cachet à date de bureau de recette au type 17.

- MAGALAS

Le bureau de distribution est créé en septembre 1867. Il est doté du cachet losange Gros Chiffres 4829. Il reçoit les cachets à date au types 22 et 24, puis au type 17.



Lettre du 11 mars 1868, losange Gros Chiffres 4829 et cachet à date type 22.

- MAUGUIO

Le bureau de distribution est créé en janvier 1869 avec le losange Gros Chiffres 4954. Il est transformé en bureau de recette le 1^{er} janvier 1874. Il utilise les cachets à date types 24 puis 17.



Lettre du 17 septembre 1875. Losange Gros Chiffres 4954 et cachet à date type 17

- MURVIEL (MURVIEL-LES-BÉZIERS)

Le bureau de distribution est créé en mai 1869. Il est doté du losange Gros Chiffres 4955. Il est élevé en bureau de recette en avril 1873. Il utilise les cachets à date type 24 puis 17



Lettre du 21 mars 1876 avec losange Gros Chiffre 4955 et cachet à date type 17.

- NISSAN (NISSAN-LEZ-ENSERUNE)

Le bureau de distribution est ouvert en janvier 1869 et reçoit le losange Gros Chiffres 4956. Il est promu bureau de recette en avril 1873. Il a utilisé les cachets à date type 24 puis 17.



*Lettre du 11 avril 1869.
Losange Gros Chiffres
4956 et cachet de
distribution type 24.*

- LE POUJOL (LE POUJOL-SUR-ORB)

Bureau de distribution ouvert en février 1865 avec le losange Gros Chiffres 4563. Il est transformé en bureau de recette en janvier 1867. Il utilise les cachets au type 22, puis 15 et 17.



Lettre du 31 août 1866 avec oblitération losange Gros Chiffres et cachet à date des bureaux de distribution type 22.

- POUSSAN

Bureau créé en janvier 1866 et doté du cachet losange Gros Chiffres 4661. Transformé en bureau de recette en décembre 1874. Il a utilisé les cachets types 22 et 24 des bureaux de distribution puis le cachet type 17.



Lettre du 26 octobre 1870. Oblitération losange Gros Chiffres 4661 et cachet à date type 24.

- RIOLS

Un bureau de distribution est ouvert en janvier 1864, doté du losange Gros Chiffres 4467. Le bureau est transformé en recette en janvier 1875. Il a utilisé les cachets de distribution aux types 22 et 24, puis le cachet type 17 des recettes.



Lettre du 18 août 1867. Oblitération losange Gros Chiffres 4467 et cachet à date type 22.

- ST PARGOIRE

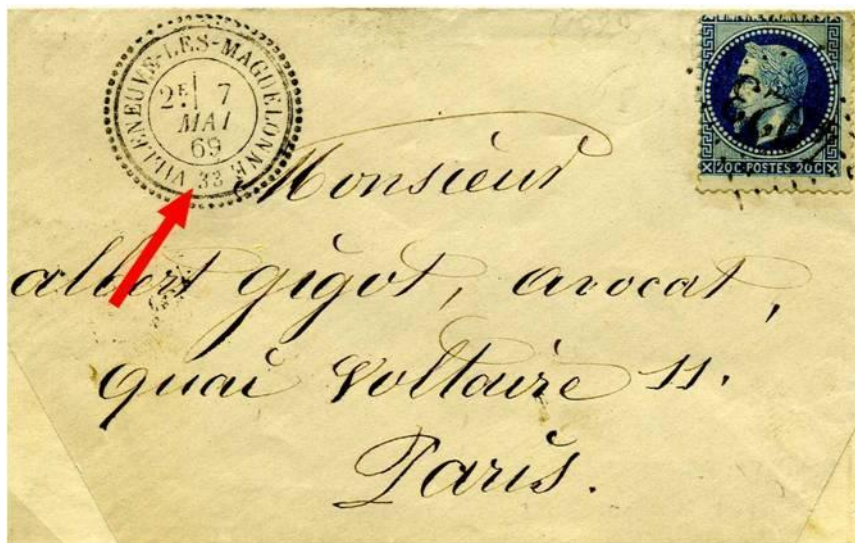
Le bureau de distribution est ouvert en janvier 1869 et doté du losange Gros Chiffres 4957. Il est transformé en bureau de recette en mai 1872. Il utilise des cachets à date Type 24, puis 17. Dans un des cachets type 24 utilisés une erreur existe dans le numéro du département: 77 au lieu de 33.



Lettre du 28 janvier 1870. Oblitération losange Gros Chiffres 4957 et cachet à date type 24 avec l'erreur 77 au lieu de 33.

- VILLENEUVE-LES-MAGUELONE

Le bureau de distribution est ouvert en décembre 1868. Il est transformé en bureau de recette le 1^{er} janvier 1874. Il reçoit le losange Gros Chiffres 4923. Le bureau a utilisé le cachet à date type 24 des bureaux de distribution puis le cachet à date type 17 des bureaux de recette.



Lettre du 7 mai 1869. Oblitération losange Gros Chiffres 4923. Le cachet à date type 24 présente la particularité, en raison de la longueur du nom de la commune, d'avoir le chiffre du département non inscrit entre parenthèses.

° Bureaux supplémentaires GC (6000 à 6449)

À partir de 1870, les nouvelles créations de bureaux amène l'Administration à donner les numéros de 6000 à 6449 aux nouveaux bureaux de poste créés jusqu'au 31 mars 1876 qui voit la disparition de l'oblitération par les losanges de points et l'oblitération obligatoire par le cachet à date du bureau. Cette nouvelle nomenclature concerne sept créations dans l'Hérault

- CESSENON:

Bureau de distribution créé en juillet 1873, élevé en recette le 1^{er} janvier 1874. Le bureau sera doté d'un losange Gros Chiffres numéro 6386 et d'un cachet à date type 24 puis type 17.



Lettre de Cessenon du 3 juillet 1875. Cachet losange Gros Chiffres numéro 6386 et cachet à date type 17, frappés en bleu foncé au lieu de noir.

- LAMALOU (LAMALOU-LES-BAINS):

Lamalou- les-Bains est une commune récente créée en 1845 sous le nom de Villecelle puis de Lamalou. Un bureau de distribution est mis en place en juin 1870 et reçoit le cachet losange Gros Chiffres numéro 6118 et un cachet à date type 24 .



Lettre de Lamalou du 24 juin 1875 pour Les Vans. Cachet losange Gros Chiffres 6118 et cachet à date type 24.

- PIGNAN:

Le bureau de Pignan est créé en janvier 1870, en tant que bureau de distribution, avec l'appellation « Pignan d'Hérault ». Il deviendra bureau de recette le 1^{er} janvier 1874. Il reçoit le cachet losange Gros Chiffres numéro 6048 et les cachets à date type 24 puis 17.



Lettre de Pignan d'Hérault du 20 avril 1872. Cachet losange Gros Chiffres 6048 et cachet à date type 24.

- LANSARGUES

Le bureau de distribution de Lansargues est créé en janvier 1870. Il devient bureau de recette le 1^{er} janvier 1874. Il reçoit le cachet losange Gros Chiffres numéro 6049 (créé en même temps que les bureaux de Pignan et Villeneuve-les-Béziers) et les cachets à date type 24 puis 17.



Lettre de Lansargues du 9 mai 1870. Cachet losanges Gros Chiffres numéro 6049 et cachet à date type 24.

- LE POUGET

Le bureau de poste du Pouget est créé en avril 1872 comme bureau de distribution et devient bureau de recette le 1^{er} janvier 1874. Il reçoit le cachet losange Gros Chiffres numéro 6223 et les cachets à date type 24 puis 17.



Lettre de Le Pouget du 1^{er} juin 1873. Cachet losange Gros Chiffres numéro 6223 et cachet à date type 24.

- VILLENEUVE-LES-BÉZIERS

Ce bureau est créé en janvier 1870 en même temps que ceux de Pignan et Lansargues. D'abord bureau de distribution, il devient bureau de recette le 1^{er} janvier 1874. Il est doté du cachet losange Gros Chiffres numéro 6050 et des cachets à date type 24 puis 17.



Lettre de Villeneuve du 27 février 1873. Cachet losange Gros Chiffre 6050 et cachet à date type 24.

- VILLEVEYRAC

Le bureau de distribution de Villeveyrac voit le jour en septembre 1872. Il est transformé en bureau de recette le 1^{er} janvier 1874. Il reçoit le cachet losange Gros Chiffres numéro 6264 et les cachets à date type 24 puis type 17.



Carte postale du 28 octobre 1873. Cachet losange Gros Chiffres 6264 et cachet à date type 24 des bureaux de distribution. L'utilisation de cartes postales pour la correspondance a été autorisée en décembre 1872. Au début seules les cartes émises par l'Etat et pré-affranchies par les postiers sont autorisées.

Lettre de Villeveyrac du 7 septembre 1874. Cachet losange Gros Chiffres 6204 et cachet type 17 du bureau de recette.



° Remplaçants d'Alsace-Lorraine

La guerre franco-prussienne de 1870 et la défaite française de Sedan a entraîné l'annexion et l'intégration de l'Alsace et de la Lorraine au nouvel Empire allemand. La poste française est remplacée par la poste allemande. Les cachets losange de points Gros Chiffres attribués aux bureaux de ce territoire, dans la nomenclature des bureaux français, sont récupérés par l'Administration des postes qui va les redistribuer aux nouveaux bureaux de poste créés. Ces nouveaux bureaux vont donc utiliser des losanges de chiffres qui correspondaient à des bureaux alsaciens ou lorrains avant la guerre. Les cachets utilisés par ces nouveaux bureaux sont qualifiés de « remplaçants d'Alsace-Lorraine ». Seuls trois bureaux dans l'Hérault seront créés et recevront un ancien cachet d'Alsace-Lorraine:

- **Montblanc**, créé en janvier 1875, numéro « 2175 », ancien numéro de Maizières- les- Metz
- **La Livinière**, créé en juillet 1875, numéro « 3338 », ancien numéro de Saverne
- **Hérépian**, créé le 15 décembre 1875, numéro « 4782 », ancien numéro de Montigny les Metz.



Lettre de Montblanc du 15 octobre 1875, GC 2175

Avant la création des bureaux de poste dans ces localités, les communes ne disposaient que d'une boîte aux lettres, relevée par un facteur rural dépendant d'un bureau proche. Montblanc a dépendu d'abord du bureau de Pézenas, puis de celui de St Thibéry. La Livinière dépendait du bureau d'Azille dans l'Aude (car le plus proche) et Hérépian, quant à lui, a été desservi d'abord par le bureau de Bédarieux, puis du Pujol sur Orb et enfin par le bureau de Olargues.

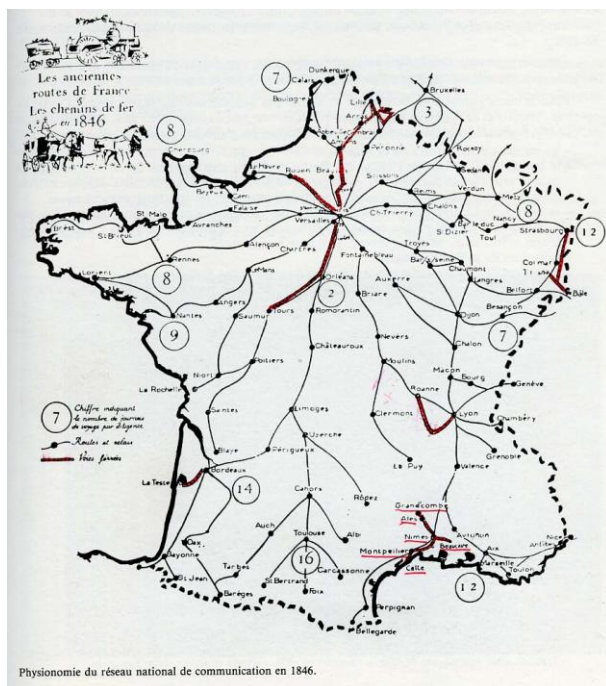


Lettre de La Livinière du 15 décembre 1860. Lettre-timbre de la boîte rurale (E) en rouge (couleur exceptionnelle rouge au lieu de noire) lors de la tournée du facteur rural. Le timbre est oblitéré par le cachet losange Gros Chiffres 275 du bureau d'Azille (Aude) qui a également apposé son cachet à date type 15.

V – Poste ferroviaire et maritime

° poste ferroviaire

Le département de l'Hérault est riche en marques ferroviaires depuis le premier cachet d'essais en 1854 sur la ligne Montpellier à Cette jusqu'à la suppression définitive des ambulants dans les années 1990. Au total 408 cachets ferroviaires différents concernent le département de l'Hérault. Ces différents cachets se répartissent selon plusieurs types de services postaux : cachets de bureaux ambulants, cachets de convoyeurs de stations, cachets de convoyeurs de lignes, cachets de gares auxquels il faut rajouter les cachets d'entrée en France (depuis l'Espagne) par bureaux ambulants. La richesse des marques ferroviaires dans le département s'explique à la fois par un développement précoce des chemins de fer dans ou traversant le département et d'autre part par le développement des lignes pour relier l'arrière pays, très industrialisé dans la deuxième moitié du XIX^{ème} siècle (mines de charbon, filatures, viticulture) et les grandes lignes du littoral vers la vallée du Rhône et les ports de Cette, Marseille et Bordeaux. Cette est la terminus de ligne des deux grandes compagnies qui desservent le sud et le sud-ouest de la France: la Compagnie PLM (Paris-Lyon-Méditerranée) depuis Paris et la Compagnie du Midi depuis Bordeaux.



Etat des voies de communication en 1846:

- En noir les routes et principaux relais.
- En rouge les premières lignes ferroviaires.

(Source : « L'époque héroïque des bureaux de poste ambulants » Comité d'entraide du personnel des PTT de la ligne de l'Ouest – J. Duran & R. Plagnes – 1983)

Sur cette carte est représentée l'extension maximum du réseau ferroviaire dans l'Hérault. La quasi totalité de ces lignes existaient déjà dans les années 1870 et la Poste utilisait les convois pour transporter son courrier.



(Source : www.wikipedia.org)

Seul les trains des deux grandes lignes (Cette – Tarascon et Cette – Bordeaux) comportaient des wagons postaux spécialisés permettant de transporter et de trier le courrier durant le trajet comme dans les bureaux de poste normaux. On qualifie ces bureaux de bureaux « Ambulants ». Il sont dotés de cachets à date spéciaux. Sur les lignes secondaires il n’y a pas de wagon postal mais un compartiment est mis à disposition de la Poste dans lequel un employé de la poste est en charge de récupérer le courrier sur le parcours du train. Cet employé est qualifié de « convoyeur » et il disposera également d’un cachet à date spécial qu’il appliquera sur le courrier qui lui sera remis par les usagers où qu’il relève dans les « boîtes mobiles » dans les gares. Un bureau de poste existe dans les gares importantes. Ce « bureau de gare » n’est pas ouvert au public et est en charge de faciliter le travail des ambulants et des convoyeurs en préparant les dépêches (sac postaux).

Le premier cachet ferroviaire utilisé dans l'Hérault est celui dès 1855 mis en service sur la première ligne créée entre Montpellier et Cette. Il n'existe pas d'ambulant sur cette ligne et il s'agit donc d'un convoyeur. Le cachet utilisé est considéré comme un cachet d'essai. Il est apposé sur les lettres remises au train en gare.



Lettre du 19 octobre 1865. Oblitération losange gros chiffres 822 du bureau de direction de Cette. Cachet convoyeur d'essai au type 15. Trajet Montpellier – Cette dans la couronne et en bas (conv.). L'absence de numéro du convoi signifie soit un oubli soit qu'il n'y avait qu'un seul convoi ce jour là.

Le cachet aller est libellé « MONTPELLIER A CETTE » et le cachet retour « CETTE A MONTPELLIER ». Il existe quatre numéros de convoi dans les deux sens. Les timbres seront oblitérés soit par des losanges petits chiffres ou gros chiffres de Cette ou de Montpellier.

Ambulants:

Seul les trains de grandes lignes ont un wagon postal et un service ambulant: Cette – Tarascon, Cette – Bordeaux, Cette - Toulouse. Les cachets à date utilisés comportent le nom des terminus dans la couronne et le numéro du convoi (exemple: CETTE A TARASCON 1°) et au centre un bloc dateur circulaire pour les convois de jour et octogonal pour les convois de nuit. En bas de la couronne figure une lettre qui identifie la « brigade » (équipe) qui effectue le trajet. Les noms des terminus sont inversés lors du retour.

Le timbre est oblitéré par un losange qui comporte en son centre les initiales des gares terminus et un numéro de convoi (exemple: CT 1°).



Lettre du 8 mai 1868. Cachet à date de l'ambulant de jour « TARASCON A CETTE », brigade « C ». Oblitération losange ambulant « TC 1° ».

Lettre du 20 octobre 1869. Cachet à date de l'ambulant de nuit « BORDEAUX A CETTE », brigade « B ». Oblitération losange ambulant « BC ».



Lettre du 17 mars 1865. Cachet à date de l'ambulant de nuit « TOULOUSE A CARCASSONNE », brigade « B ». Oblitération losange ambulant « TC ».

Lettre du 9 mai 1868. Lettre de Barcelone pour le Doubs. Cachet à date d'ambulant d'entrée en France « ESPAGNE AMB.CETTE A TAR. », brigade « C ». Cette est bureau d'échange pour les courriers provenant d'Espagne pour la France par la voie ferroviaire.



Convoyeur de station:

Dix huit lignes au total ont eu des convoyeurs de station dans le département de l'Hérault.

N° de ligne	Nom des terminus	Abréviation aller	ouverture	Fin des cachets
48	ARLES - LUNEL	ARL.LU.	1874	1877
79	BEZIERS – MONTPELLIER	B.MONT.	1870	1877
83	BEDARIEUX - PAULHAN	B.PAULH.	1876	1876
95	BEDARIEUX – BEZIERS	BE.BEZ.	1875	1877
95A	BEDARIEUX – BEZIERS	BED.BEZ.	1874	1877
96	BEDARIEUX – MILLAU	BED.MIL.	1876	1876
104	BEZIERS – ESPONDEILHAN	BEZ.ESP.	1874	1878
105	BEZIERS – MILLAU	BEZ.MI.	1876	1877
105A	BEZIERS – NARBONNE	BEZ.NAR.	1875	1875
142	CETTE – TARASCON	C.TAR.	1870	1877
151	CARCASSONNE – CETTE	CAR.CET.	1874	1877
158	CETTE – TOULOUSE	CET.TOU.	1874	1877
221	GANGES – LUNEL	GAN.LU.	1873	1874
236	LODEVE – MONTPELLIER	L.MONT.	1872	1876
238	LODEVE – PAULHAN	L.PAULH.	1870	1877
242B	LUNEL – ST GILLES	L.StGIL.	1875	1876
267	LUNEL – LE VIGAN	LU.VIG.	1874	1877
325	PAULHAN - ROUJAN	PAUL.R.	1876	1877

Tableau des lignes secondaires et omnibus dans l'Hérault ayant utilisé des cachets convoyeurs de station (les nom et lettres sont inversés au retour).

Dans chaque gare le convoyeur relevait la boîte aux lettres de la gare et recevait du courrier de la main à la main et prenait les dépêches quand la localité disposait d'un bureau de poste. Le convoyeur disposait d'un cachet spécial ondulé. Ce cachet comportait une couronne avec le nom de la station où le courrier était pris en charge et le numéro du département en bas. Au centre un bloc comprenait le quantième du mois au-dessus des lettres de l'abréviation des deux gares de tête et de terminus de ligne. Un numéro de convoi pouvait figurer au-dessous. Le préposait disposait d'un jeu de couronnes et devait changer la couronne pour chaque station. Dans le cas de stations rapprochées, le préposait n'avait pas le temps d'effectuer ces tâches, ce qui explique que certains cachets de convoyeur soient rares ou même inconnus sur lettre. Etant donné le nombre de lignes, de stations, d'aller et retour, plus de 90 cachets de convoyeur sont connus dans l'Hérault. Le convoyeur n'avait pas le droit d'oblitérer le timbre jusqu'en 1876.



Lettre de 1875. Lettre remise en gare d'Agde au convoyeur de la ligne Carcassonne – Cette (train sans ambulant) puis à Cette à un convoi vers Montpellier dont le bureau a oblitéré le timbre avec son losange gros chiffres 2502.

Lettre de 1872. Lettre remise en gare de Montpellier au convoyeur d'un omnibus vers Nîmes qui a oblitéré le timbre de son losange gros chiffres 2659. Le bureau a ensuite dirigé la lettre vers Remoulins.

