

# **AFRIQUE DU SUD : UNE NAISSANCE DIFFICILE**

## **Plan**

- **INTRODUCTION p 2**
- **DEBUT DE LA PRESENCE EUROPEENNE p 2**
- **CAPE OF GOOD HOPE / CAP DE BONNE-ESPERANCE p 2**
- **ZUID AFRIKAANSCH REPubLIEK / TRANSVAAL p 3**
- **NATAL p 4**
- **ORANGE VRIJ STAAT / ETAT LIBRE D'ORANGE / ORANGE RIVER COLONY p 5**
- **STELLALAND p 6**
- **NIEUWE REPubLIEK ZUID AFRIKA / NOUVELLE REPubLIQUE D'AFRIQUE DU SUD p 6**
- **GRIQUALAND WEST / GRIQUALAND OCCIDENTAL p 6**
- **ZULULAND p 7**
- **BASUTOLAND / LESOTHO p 7**
- **BRITISH BECHUANALAND / BECHUANALAND / BOTSWANA p 7**
- **SWAZILAND / ESWATINI p 8**
- **UNION DE L'AFRIQUE DU SUD / REPubLIQUE D'AFRIQUE DU SUD p 9**
- **BANTOUSTANS : BOPHUTHATSWANA, CISKEI, TRANSKEI, VENDA p 10**
- **AFRIQUE DU SUD-OUEST / NAMIBIE p 10**
- **SIEGE DE MAFEKING p 11**
- **GUERRES MONDIALES p 12**
- **CONCLUSIONS p 13**
- **REFERENCES**

## **AFRIQUE DU SUD : UNE NAISSANCE DIFFICILE**

Il a fallu près de trois siècles pour que l'Afrique du Sud actuelle voit le jour. Depuis le débarquement des premiers colons hollandais au Cap en 1652 jusqu'à nos jours, la zone a connu guerres, révoltes, occupations, annexions, migrations, statuts divers, colonisations, indépendances impliquant divers intervenants : colons hollandais (Boers), Empire Britannique, Zoulous et autres populations autochtones. Royaumes, Empires, Chefferies, Colonies, Protectorats, Dominion se sont succédés notamment aux XIXème et XXème siècles entraînant une histoire postale aussi riche que complexe : Cap de Bonne-Espérance, Républiques Boer (ZAR et NAZAR), Etat Libre d'Orange, Transvaal, Natal, Bechuanaland, Stellaland, Basutoland, Swaziland, Zouloulouland, Griqualand, Afrique du Sud Ouest, Union de l'Afrique du Sud, et actuellement République d'Afrique du Sud, Botswana, Namibie, Lesotho, Eswatini, autant de pages ouvertes dans nos albums, pas toujours aisées à remplir !!

### **DEBUTS DE LA PRESENCE EUROPEENNE**

En 1652, la Compagnie Hollandaise des Indes Orientales installe au Cap un point de ravitaillement pour ses navires et les premiers colons néerlandais arrivent et s'installent comme fermiers (Boers). Ils seront rejoints en 1688 par des huguenots français fuyant la révocation de l'Edit de Nantes. Ces colons français vont faire souche dans la région du Cap et vont développer la viticulture, leurs descendants produisant, de nos jours, les meilleurs vins qui font la réputation des vins sud africains. Entre 1779 et 1789 ont lieu les premiers affrontements sérieux avec les populations autochtones, les guerres Cafres, entre Boers et populations Bantous. En 1814 au traité de Paris, les Pays Bas cèdent officiellement la colonie du Cap à la Grande Bretagne. Les Boers vont mal supporter la domination des britanniques, et suite à l'interdiction de l'esclavage par ces derniers en 1834, vont quitter la région du Cap à partir de 1835 et migrer vers l'Est (« Grand Trek ») vers le Transvaal, Orange et Natal. La Grande Bretagne affiche ouvertement sa volonté de main mise sur l'ensemble de l'Afrique australe afin de réaliser son ambition de créer un couloir depuis Alexandrie jusqu'au Cap sous domination britannique, ambition qui sera concrétisée au début du XXème siècle après l'élimination de la présence allemande en Afrique.

### **CAPE OF GOOD HOPE / CAP DE BONNE-ESPERANCE**

Les britanniques sont présents au Cap de 1795 à 1802 en raison de l'occupation des Pays Bas par la France. En 1806 les britanniques sont de nouveau présents au Cap et en 1814, Le Cap devient colonie britannique. Jusqu'en 1910, Le Cap jouera le rôle majeur pour la colonisation de l'Afrique du Sud. Son territoire va varier de taille en fonction des événements et des avancées de la main mise de l'Empire Britannique dans la zone. Ce sera le cas, pour des périodes plus ou moins longues, du Bechuanaland Britannique y compris le Stellaland, du Griqualand, du Natal, du Swaziland. Les timbres du Cap de Bonne-Espérance vont donc être utilisés dans diverses zones et souvent surchargés. Le Cap est la première colonie britannique de la région et va éditer des timbres dès 1853. C'est une des rares colonies britannique à ne pas avoir eu d'émission à l'effigie de la reine Victoria et les premières émissions sont illustrées par des allégories de l'Espérance dont la plus abondante est entourée de vignes et d'un bélier, les deux ressources principales de la jeune colonie. Le seul souverain qui sera représenté est le roi Edward VII.



1 – La première émission de la colonie du Cap de Bonne-Espérance est celle des timbres triangulaires non dentelés. Ce type émis jusqu'en 1863 comporte quelques grandes raretés de la philatélie britannique.

2 – Ce type de timbres a connu des émissions jusqu'en 1894 et est le plus courant de la colonie. Il a reçu de nombreuses surcharges lors du développement de la colonisation britannique dans la région.

3 – Ce type, à l'effigie du roi EDWARD VII, est le dernier émis au nom de la colonie du Cap de Bonne Espérance et sera remplacé par les timbres de l'Union d'Afrique du Sud en 1910.

Lors du « Grand Trek » des Boers vers l'Est, plusieurs états boers plus ou moins éphémères sont établis : République Sud Africaine / « Zuid Afrikaansche Republiek » (Transvaal), Etat libre d'Orange « Orange Vrij Staat » , Natal, Griqualand, Stellaland, souvent au prix de violents affrontements avec les populations autochtones (Zoulous notamment). Les boers vont s'opposer à la main mise britannique sur ces zones ce qui va engendrer plusieurs affrontements entre boers et britanniques (Guerres anglo-boers). La découverte de diamants en 1867 à Kimberley dans le Griqualand et des gisements d'or du Witwatersrand en 1886 (Joannesburg – Transvaal) vont entraîner de nombreux appétits dont celui des britanniques et avoir d'importantes répercussions dans la région.

### ZUID AFRIKAANSCH REPUBLIEK / TRANSVAAL

Lors du « Grand Trek », les Boers franchissent la rivière Vaal et y fondent quatre petites républiques dont l'indépendance est reconnue et qui, en 1858, réunies, forment la « Zuid Afrikaansche Republiek » (ZAR). Ruinée et en bute aux Zoulous, elle est annexée par la Grande Bretagne en 1877 sous le nom de Transvaal. En 1880, la première guerre Anglo-Boers éclate. Les Boers, soutenus par les allemands soucieux d'asseoir leur présence dans le Sud Ouest Africain, sont victorieux en 1881 et la ZAR retrouve son indépendance (2<sup>ème</sup> république). Une seconde guerre éclate en 1899. Les Boers sont vaincus et à partir de 1902, la Grande Bretagne administre le Transvaal. Au cours de cette période, les timbres ont reflété les différents évènements : 1<sup>er</sup> ZAR, occupation britannique, 2<sup>ème</sup> ZAR, occupation britannique, administration britannique. Pendant les deux guerres Anglo-Boers, des timbres ont été émis et surchargés par les belligérants. Certaines villes occupées ont eu des surcharges spécifiques.



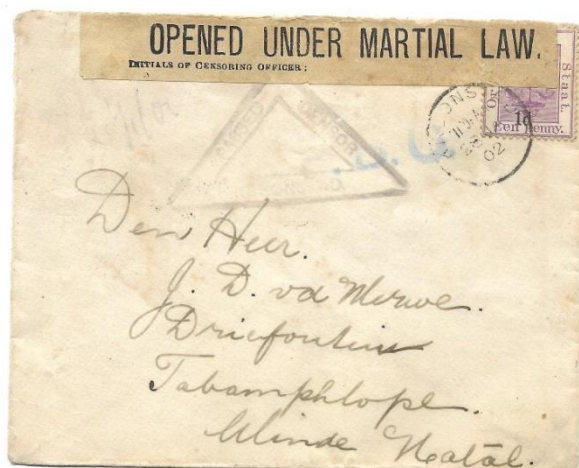


## ORANGE VRIJ STAAT / ETAT LIBRE D'ORANGE / ORANGE RIVER COLONY

Des Boers s'installent au Nord du fleuve Orange dès 1828, et après le Grand Trek, ils y fondent l'Etat Libre d'Orange indépendant en 1854. Lors de la seconde guerre Anglo-Boer (1899 – 1902), l'Etat Libre rejoint le Transvaal dans le conflit contre les britanniques. En 1900, les britanniques occupent une grande partie de l'Etat Libre et en 1902, après leur victoire, l'annexent sous le nom de « Orange River Colony ». Les premiers timbres de l'Etat Libre d'Orange sont émis en 1868. Un seul visuel sera émis représentant l'écu de l'Etat (oranger de la liberté entouré de trois cors). Lors de l'occupation par les troupes britanniques, les timbres sont surchargés des lettres V.R.I., puis à l'avènement d'Edward VII, E.R.I. et des timbres du Cap de Bonne-Espérance sont surchargés « Orange River Colony ». Après l'officialisation de la colonie le 31 mai 1902 au traité de Vereeniging, des timbres propres à l'effigie d'Edward VII sont émis en 1903. L'Etat Libre d'Orange a émis un assez grand nombre de timbres pour le télégraphe en surchargeant des timbres taxe et des timbres courants des lettres « TF ». Pendant la guerre, les soldats boers ont utilisé des timbres de franchise pour leur courrier pour les zones qu'ils contrôlaient.



- 1 – Timbre de ½ p de l'Etat Libre d'Orange. Ce visuel est le seul qui a servi pour les émissions de l'Etat Libre.
- 2 – Timbre de 1900 d'occupation britannique surchargé V.R.I. (Victoria Regina Imperatrix) avant le décès de la souveraine. La valeur du timbre a été reportée en chiffre en surcharge.
- 3 – Timbre de 1902 d'occupation britannique surchargé E.R.I. (Edouardus Rex Imperator) du nouveau souverain Edward VII. La valeur a été, ici aussi reportée en chiffre en surcharge.
- 4 – En même temps que les timbres de la République libre d'Orange surchargés, les britanniques ont utilisé, dans les zones qu'ils contrôlaient, des timbres du Cap de Bonne-Espérance surchargés « ORANGE / RIVER / COLONY. ».
- 5 – Dès 1903, les timbres à l'effigie du roi Edward VII sont émis avec libellé « ORANGE / RIVER / COLONY ».



Lettre de Kroonstad (Etat d'Orange occupé) du 28 janvier 1902 pour Driefontein (Taramphlope / Ulandi) au Natal. Elle est affranchie avec un timbre à 1 p de l'Etat Libre d'Orange de 1894 surchargé en 1900 par l'occupant « V. R. I. » et valeur 1d. Grand cachet bleu P.B.C (Passed By Censor) et cachet triangulaire violet de la censure de Kroonstad. La lettre a été refermée par une bande adhésive portant « OPEN UNDER MARTIAL LAW » et au verso les armes du roi entourées d'E et R. (Edouardus Rex). La loi martiale a été en vigueur pendant l'occupation de 1900 à 1902.

## STELLALAND

République Boer éphémère fondée le 10 janvier 1883. Le Stellaland est rattaché au Bechuanaland Britannique le 30 septembre 1885, qui sera lui-même rattaché à la colonie du Cap de Bonne-Espérance le 16 novembre 1895. Une seule série de timbres a été émise en 1884 et a très peu servi. Ensuite les timbres du Bechuanaland puis de la colonie du Cap ont été utilisés.



Timbre à 3 p de la seule série émise en 1884. Le visuel comporte les armes de l'Etat et le libellé « REPUBLIEK / STELLALAND ».

## NIEUWE REPUBLIEK ZUID AFRIKA / NOUVELLE REPUBLIQUE D'AFRIQUE DU SUD

Les Boers proclament cette nouvelle république indépendante le 23 septembre 1884, reconnue par les britanniques le 22 octobre 1886. Le 21 juillet 1888 elle est réunie au Transvaal sous le nom de district de Vryhed, ville qui était sa capitale, puis transférée au Natal en 1900. Des timbres rudimentaires ont été utilisés présentant la particularité, pour certaines valeurs, d'avoir les armes en relief au centre du timbre et d'autre part de porter la date d'utilisation au cachet donnant plus de 250 timbres différents en 1886 et 1887.



Timbre de 4 d, impression violette sur papier gris bleu et armes en relief au centre, sans date au cachet de la dernière émission de 1887. Le libellé est « NIEUWE REPUBLIEK / ZUID AFRIKA. ».

## GRIQUALAND WEST / GRIQUALAND OCCIDENTAL

Les « Griquas » sont des métis de la colonie du Cap, de langue afrikaans, qui, de par leur origine « batarde », sont mal considérés par la population d'origine européenne et quittent la colonie pour mener une vie semi-nomade. Ils fondent plusieurs petites entités politiques aux confins du Transvaal et de l'Etat Libre d'Orange. Cette zone est qualifiée de Griqualand normalement sur des territoires de l'Etat Libre. La découverte de gisement de diamants va entraîner la venue d'un grand nombre de mineurs et les convoitises du Transvaal. Les Griquas demandent alors l'aide de la Grande Bretagne et en janvier 1873 devient colonie britannique. En octobre 1880 le Griqualand est incorporé à la colonie du Cap de Bonne-Espérance. De 1874 à 1879, les timbres utilisés sont ceux du Cap surchargés « G.W. » ou « G » en noir ou en rouge.



Timbre de 1/2 d du Cap de Bonne-Espérance surchargé « G » en noir en 1879. Seuls des timbres à ce type surchargés ont eu cours dans la colonie du Griqualand.

## ZULULAND

Les Zoulous, après avoir éliminés les autres populations du territoire et fondé un royaume Zoulou, ont combattu les Boers, puis les britanniques. Ces guerres ont été très meurtrières (mort en juin 1879 du Prince Impérial Louis Napoléon servant dans les troupes britanniques). En mai 1887 le territoire devient protectorat britannique englobé dans le Natal puis, en 1894, colonie, avant d'être intégrée au Natal en 1898. Pendant le protectorat des timbres de Grande Bretagne et du Natal surchargés « ZULULAND » sont utilisés, avant d'être remplacés par les timbres de la colonie.



1 – Protectorat. Timbre de Grande Bretagne de 5 d surchargé « ZULULAND » en 1888.

2 – Timbre de ½ d de 1894 de la colonie du ZULULAND.

## BASUTOLAND / LESOTHO

Le Basutoland est un territoire très montagneux situé entre le Natal et l'Etat Libre d'Orange. Le royaume des Sothos est créé en 1843. En 1868 pour faire face aux boers, le roi demande la protection des britanniques qui en font le protectorat du Basutoland. De 1871 à 1884 le Basutoland est administré par la colonie du Cap de Bonne-Espérance. En 1884 le territoire est mis sous tutelle directe de la Grande Bretagne (colonie de la couronne). Le Basutoland n'intègre pas l'Union d'Afrique du Sud en 1910. Il sera autonome en 1965 et indépendant le 4 octobre 1966 sous le nom de Royaume du Lesotho. Le Basutoland a utilisé des timbres du Cap sans surcharge, puis des timbres de l'Union d'Afrique du Sud aussi non surchargés. A partir de 1933, des timbres libellés Basutoland sont émis.



1 – Timbre de 3 d de la colonie du Basutoland.

2 – Timbre de l'actuel Royaume du Lesotho

## BRITISH BECHUANALAND / BECHUANALAND / BOTSWANA

Le Bechuanaland est le vaste territoire situé au Nord de la colonie du Cap de Bonne-Espérance et à l'Est de l'Afrique occidentale allemande. En 1885, les britanniques établissent une colonie de la couronne dans sa partie Sud sous le nom de Bechuanaland Britanique (« British Bechaunaland ») et instaurent un protectorat dans toute la zone Nord. Le 16 septembre 1895, le British Bechanaland est incorporé dans le colonie du Cap. La colonie utilise des timbres de la colonie du Cap ou de Grande Bretagne surchargés « British Bechuanaland ». Des timbres de Grande Bretagne surchargés « Bechanaland Protectorat » sont d'abord

utilisés puis le protectorat utilisera des timbres spécifiques jusqu' à son autonomie en 1965 puis son indépendance le 29 septembre 1966 sous le nom de Botswana.



1 – Timbre à 2 d de la Colonie du Cap de Bonne-Espérance surchargé British Bechuanaland pour la colonie.

2 – Timbre à 1 p de Grande Bretagne surchargé British Bechuanaland pour la colonie.

3 – Timbre à 1 s de Grande Bretagne sur chargé « Bechuanaland Protectorate».

4 – Timbre à 1 ½ d spécifique du protectorat libellé « Bechuanaland Protectorat ».

5 – Timbre à 50 t de la République du Botswana.

## SWAZILAND / ESWATINI

Le petit royaume du Swaziland est située entre le Mozambique et le Transvaal. Les Boers, venus de la République d’Afrique du Sud (Transvaal), y sont de plus en plus nombreux et en 1889, le Swaziland avec l’accord des britanniques est administré par le Transvaal et de 1894 à 1902 devient un protectorat de la République boer d’Afrique du Sud. Suite à la défaite des Boers lors de la seconde guerre Anglo-Boer, en 1906 les britannique en font le protectorat de Swaziland administré par Le Cap. En 1933 le Swaziland devient colonie britannique. Le Royaume de Swaziland acquiert l’autonomie en 1967 et son indépendance le 6 septembre 1968. Le 18 avril 2018, le roi décide de changer le nom pour devenir le Eswatini. Les premiers timbres sont ceux de la République d’Afrique du Sud (Transvaal) surchargés « Swazieland » puis non surchargés. A partir de 1910, les timbres de l’Union d’Afrique du Sud sont utilisés et à partir de 1933, la colonie reçoit des timbres spécifiques libellés « Swaziland Potectorat » ou simplement « Swaziland ».



1 – Timbre de 2 p de la République d’Afrique du Sud (Transvaal) surchargé « Swazieland ».

2 – Timbre de 1 d de la colonie britannique.

3 – Timbre de 15 c du Royaume de Swaziland indépendant.

4 – Timbre au tarif A du Royaume d’Eswatini.

## UNION DE L'AFRIQUE DU SUD / REPUBLIQUE D'AFRIQUE DU SUD

La Grande Bretagne décide de créer un dominion en regroupant ses colonies du Cap, du Transaal, du Natal et de l'Etat libre d'Orange et le 31 mai 1910, l'Union d'Afrique du Sud voit le jour. Ne feront pas partie de l'Union, le Swaziland, le Basutoland et le Bechuanaland. Dès 1948 sont mis en place les textes instaurant l'apartheid. Suite au refus de l'Afrique du Sud de renoncer à sa politique ségrégationniste demandée par certains membres du Commonwealth (Inde, Ghana, Canada), l'Union d'Afrique du Sud quitte le Commonwealth et après un référendum sur l'indépendance en 1961, la République d'Afrique du Sud est proclamée. En 1994 après l'arrivée au pouvoir, suite aux élections, de l'ANC (Congrès National Africain, parti de la population noire), les lois de l'apartheid sont abrogées et en 1994, la République d'Afrique du Sud, sous la présidence de Nelson Mandela, réintègre le Commonwealth. De 1910 à 1926 les timbres seront libellés « Union de l'Afrique du Sud » en anglais et en afrikaaner. Les émissions suivantes sont libellées « South Africa » ou « Suid-Afrika » et imprimés se tenant, puis à partir de 1961 les timbres sont libellés dans les deux langues et puis simplement « RSA » ou « South Africa ».



1



2

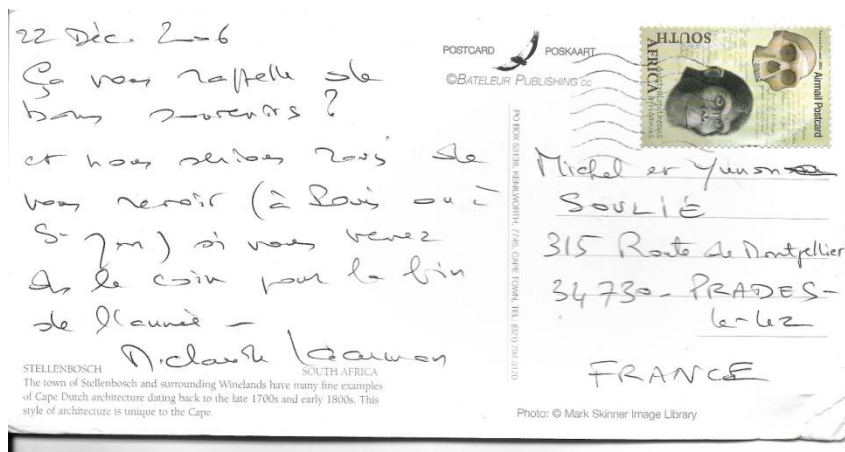


3

1 – Timbre de 2 d ½ libellé dans les deux langues « Union d'Afrique du Sud ».

2 – Paire de timbres du couronnement émis se tenant, l'un libellé en anglais et l'autre en afrikaaner.

3 – Carte postale 1969 timbre de la République d'Afrique du Sud avec légende dans les deux langues et timbre libellé RSA (en 1961, la Livre sud-africaine, alignée sur la Livre anglaise, est remplacée par le Rand, monnaie actuelle de l'Afrique du Sud).



Carte postale, timbre sans valeur faciale avec indication du tarif : Airmail Postcard et libellé SOUTH AFRICA.

### BANTOUSTANS : BOPHUTHATSWANA, CISKEI, TRANSKEI, VENDA

Dans le cadre de sa politique d'apartheid, en 1963, l'Afrique du Sud crée des territoires réservés aux différentes ethnies noires appelés Bantoustans. Ces Bantoustans sont destinés à devenir indépendants ce qui permet de considérer leurs occupants comme des étrangers n'ayant aucuns droit en Afrique du Sud. 10 Bantoustan sont créés avec pour la plupart des territoires morcelés sans continuité. Seuls quatre Bantoustrans seront « indépendants » (mais non reconnus par la communauté internationale) : le Bophuthatswana le 6 décembre 1977, le Ciskei le 4 décembre 1981, le Transkei le 26 octobre 1976 et le Venda le 13 septembre 1979. De 1966 à 1980, une dizaine de Bantoustan ont été créés également en Afrique du Sud Ouest. Les Bantoustans « indépendants » ont eu leurs propres timbres qui, bien que le pays ne soit pas reconnu, ont pu affranchir du courrier à l'international. Les Bantoustans sont réintégrés à la République d'Afrique du Sud en 1994.



1 – Timbre de 1 c du Bophuthatswana.

2 – Timbre de 4 c du Ciskei.

3 – Timbre de 4 c du Transkei.

4 – Timbre de 6 c du Venda.

### AFRIQUE DU SUD OUEST / NAMIBIE

Dans les années 1880, l'Empire Allemand occupe les territoires entre l'Angola portugaise et la colonie britannique du Cap de Bonne-Espérance et en font une colonie : « Deutsch Südwestafrika » ou Afrique du Sud-Ouest Allemande. D'abord des timbres d'Allemagne non surchargés puis, à partir de 1897, surchargés « Deutsch - / Südwestafrika » sont employés. En 1900, la colonie est dotée de timbres spécifiques de la série « Yacht impérial Hohenzollern ». Lors de la déclaration de guerre de 1914, les troupes d'Afrique du

Sud et britanniques attaquent la colonie allemande qui capitulera très rapidement. La SDN confie un mandat à la Grande Bretagne en 1919 sur le territoire de l’Afrique du Sud-Ouest qui sera transféré à l’Afrique du Sud en 1920 et prend le nom de « Sud-Ouest Africain » ou SWA. Le territoire est administré comme une possession sud-africaine. D’abord des timbres de l’Union d’Afrique du Sud non surchargés sont utilisés. A partir de 1923 et jusqu’en 1931, les timbres d’Afrique du Sud sont surchargés « South West Africa » ou « Zuidwest Afrika » en conformité avec la langue du libellé du timbre. A partir de 1931 des timbres spécifiques dans les deux langues sont émis. Ensuite les timbres seront simplement libellés SWA. Malgré un début d’autonomie en 1978, ce sont des soulèvements armés (soutenus par l’Angola et Cuba) qui mèneront à l’indépendance le 21 mars 1990 et le pays prend le nom de Namibie.



- 1 – Timbre à 10 Pf de l’Empire d’Allemagne surchargé « Deutsch / Südwestafrika ». Oblitération Otjimbingde du 28 janvier 1900.
- 2 – Timbre à 10 Pf spécifique de la colonie allemande libellé « Deutsch Südafrika ».
- 3 – Timbre de l’Union d’Afrique du Sud à 1 d surchargé « South West / Africa ».
- 4 – Timbre de l’Union d’Afrique du Sud à 4 d surchargé « Zuidwest / Afrika ».
- 5 – Timbre spécifique bilingue à 10 c émis par la république d’Afrique du Sud.
- 6 – Timbre à 5 c simplement libellé SWA.
- 7 – Timbre de Namibie, sans valeur faciale, pour le tarif de la carte postale (« postcard rate »).

### SIEGE DE MAFEKING

Suite aux différents existant entre la République boer du Transvaal et l’autorité britannique, le Transvaal, allié à la République Libre d’Orange et soutenu par l’Allemagne qui fournit des armes, attaque la colonie du Cap le 11 octobre 1899, déclenchant la seconde guerre anglo-boer, et assiège rapidement les villes de Dundee, Ladysmith, Kimberley et Mafeking. Mafeking est située à proximité des frontières du Transvaal et du protectorat du Bechuanaland (dont elle est la capitale depuis 1894 bien que située officiellement dans la colonie du Cap). Mafeking est assiégée dès le 13 octobre et ne sera libérée que le 17 mai 1900. La ville est très bien défendue par le colonel R. Baden Powell qui pendant tout le siège essaiera de maintenir une vie « normale » pour la population assiégée. Ce fut particulièrement le cas pour le service postal, notamment à l’intérieur de la ville, utilisant des jeunes « scouts » pour assurer les liaisons ( ce sera l’origine

de la création, ensuite, par Baden Powell du mouvement scout). Pour affranchir les lettres, Baden Powell fait surcharger, à partir de mars 1900, les timbres existant dans la ville (timbres de la colonie du Cap, du Bechuanaland Britannique et du protectorat de Bechuanaland) de la mention « MAFEKING / BESIEGED » (Mafeking assiégée) et de nouvelles valeurs. Les stocks disponibles étant insuffisants il décide l'émission de deux timbres à 1 d et 3 d. Deux photos serviront pour illustrer ces timbres : un scout (Warner Goodyear) sur sa bicyclette pour le 1 d et le portrait de Baden Powell sur le 3 d (bien que celui-ci n'est pas donné son accord avant le tirage). Les timbres seront réalisés sur papier photographique au ferrocyanure de potassium par le photographe David Paylor. Ces deux timbres sont pour un usage purement local.



1



2

2 - Timbre local à l'effigie de Baden Powell I à 3 d. Tirage sur papier photographique. Le timbre est libellé « MAFEKING /1900 /SIEGE ».

Oblitération cachet MAFEKING / C.G.H. du 9 mai 1900 (C.G.H. pour Cape of Good Hope soit Cap de Bonne Espérance).

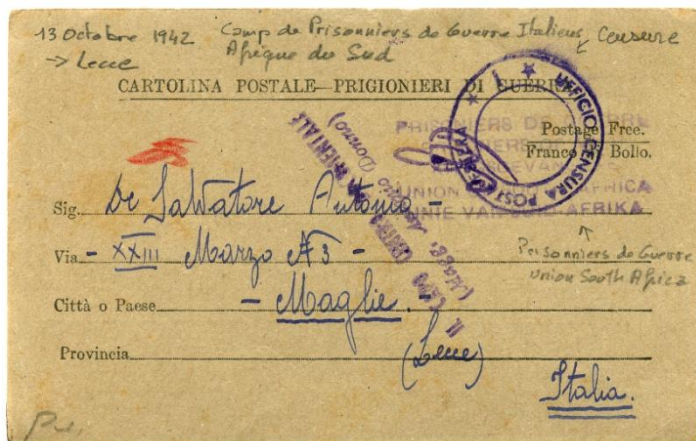
1 – Timbre de ½ d de la colonie du Cap de Bonne-Espérance surchargé « MAFEKING / BESIEGED » (Mafeking assiégée) et nouvelle valeur 1 d. Oblitération de MAFEKING / C.G.H. du 4 mai 1900 (C.G.H. = Cap of Good Hope).

## GUERRES MONDIALES

Outre les conflits armés sur son territoire, guerres de conquêtes contre les différentes ethnies, 1<sup>ère</sup> et 2<sup>nde</sup> guerres anglo-boer, l'Afrique du Sud a participé aux deux conflits mondiaux. Lors de la Première Guerre Mondiale, 200 000 sud africains ont participé au conflit, pour l'essentiel contre les troupes allemandes dans les colonies du Reich en Afrique. Cependant 43 000 d'entre eux ont été envoyés sur le front en Europe. En dehors de courriers militaires, il y a peu de lettres témoins de cette période.

Pendant la Seconde Guerre Mondiale, 334 000 volontaires d'Afrique du Sud, dont de nombreux aviateurs, ont participé au conflit au côté des troupes britanniques, notamment en Afrique du Nord (contre les troupes de Rommel) et en Italie. Les Alliés ont ouvert le camp de prisonniers de guerre de Zonderwater en Afrique du Sud. C'est le plus grand camp de détention ouvert par les Alliés pendant la guerre. Suite aux victoires en Afrique du Nord et de l'Est, 100 000 italiens y seront envoyés. Le camp a fonctionné de 1941 à 1947. L'Afrique du Sud a aussi joué un rôle au côté des troupes britanniques lors du blocus de la Réunion et de Madagascar. Un important centre de censure du courrier était opérationnel en Afrique du Sud pendant toute la durée du conflit. Les rares courriers pour la France avant le ralliement de Madagascar et de la Réunion à la France Libre transitaient par l'Afrique du Sud.

L'Afrique du Sud connaîtra encore un conflit armé contre les indépendantistes de l'Afrique du Sud-Ouest de 1966 à 1988 : Guerre des Frontières.



Carte postale de Prisonnier de Guerre du 13 octobre 1942 du camp de prisonniers italiens de Zonderwater en Afrique du Sud pour Maglie (Lecce) en Italie. Les inscriptions de la carte sont en italien. Cachet du camp trilingue (français, anglais et Afrikaner). Cachet de censure circulaire italien et contreseing de contrôle

Lettre de Saint Denis de la Réunion du 28 septembre 1941 pour Montpellier (redirigée vers Vaison la Romaine). Affranchissement à 1 f pour la voie de mer. Le timbre a été collé sur la mention PAR AVION, les communications aériennes étant interrompues. La lettre a été ouverte et refermée par une bande adhésive de la censure d'Afrique du Sud. Cette lettre a mis plusieurs mois pour atteindre son destinataire.



### CONCLUSIONS

L'histoire de l'Afrique Australe, comprenant actuellement la République d'Afrique du Sud, la République du Botswana, la République de Namibie, le Royaume d'Eswatini et le Royaume du Lesotho a connu une évolution coloniale mouvementée et complexe. Sa philatélie, très riche, reflète son évolution cahotique et renferme de grandes raretés philatéliques. Certains courriers de certaines zones ou d'évènements éphémères sont très difficile à trouver. Plusieurs types de collections spécialisées peuvent être réalisés mais nécessiteront, outre certains moyens financiers, de patientes recherches mais leur intérêt est indéniable.

### REFERENCES

- Dictionnaire des émissions philatéliques – J. Delafosse – Edit. Timbropresse – 2004 –
- Classiques du Monde / 1840 – 1940 – Yvert & Tellier – 2010 –
- Commonwealth & British Empire stamps 1840 – 1952 – Stanley Gibbons – 2005 –
- The Mafeking blues 1900 - <https://www.cangelaris.com/exmaf.htm>
- [https://www.larousse.fr/encyclopedie/divers/Afrique\\_du\\_Sud\\_histoire/186974](https://www.larousse.fr/encyclopedie/divers/Afrique_du_Sud_histoire/186974)
- [https://fr.wikipedia.org/wiki/Histoire\\_de\\_l'Afrique\\_du\\_Sud](https://fr.wikipedia.org/wiki/Histoire_de_l'Afrique_du_Sud)

Michel SOULIE – mai 2023

Illustrations issues de la collection de l'auteur