

V - REICH / EMPIRE

Sous l'impulsion de Otto von Bismarck, Chancelier du Royaume de Prusse et de la Confédération d'Allemagne du Nord, le Reich / Empire d'Allemagne (deuxième Reich) est proclamé le 18 janvier 1871 dans la Galerie des Glaces du Château de Versailles. Le roi de Prusse Wilhem 1^{er} est proclamé Empereur. L'unification de l'ensemble des pays du territoire allemand est réalisée même si certains d'entre eux conservent une grande autonomie (Bavière et Württemberg). La Poste de la Confédération d'Allemagne du Nord devient la Poste d'Empire (Reichspost) et assure l'ensemble du service postal sur le territoire. Les premiers timbres du Reich sont émis le 1^{er} janvier 1872. Ils portent en légende « Deutsche Reichs-Post » et la valeur en Groschen (pour le Nord) et Kreuzer (pour le Sud). Le centre du timbre, imprimé en relief, représente l'aigle et au centre l'écusson du nouvel empire (petit écusson pour la première émission et grand écusson pour la deuxième). Il faut attendre la loi du 9 juillet 1873 pour que le Mark (et les Pfennigs) devienne la seule monnaie ayant cours dans tout le Reich (Mark or). Cette unification monétaire scelle l'unité du Reich et met fin à la présence dans les anciens Etats allemands d'un grand nombre de monnaies différentes (jusqu'à 17 ! et 8 encore en cours au moment de l'unification) qui entravaient les échanges économiques et le développement de ces territoires. Le Reich devient rapidement une grande puissance et, à l'exemple des autres grands Etats, va chercher à développer un empire colonial et à s'implanter à l'étranger dès les années 1880. Le 1^{er} janvier 1875 sont émis les premiers timbres en « Pfennige » pour l'ensemble du Reich. Les premières émissions seront libellées « Deutsche Reichs-Post » ou « Reichspost » puis dès 1902 « Deutsches Reich ». De 1900 et jusqu'en 1922 l'allégorie de « Germania », portant la couronne impériale et en armure, figurera sur la plupart des timbres courants. Les premiers grands formats apparaîtront également en 1900 pour les valeurs en mark. Suite à la Guerre de 1914 – 1918 et la défaite de l'Allemagne, la République de Weimar est proclamée le 9 novembre 1918, mais l'appellation de « Deutsches Reich » subsistera pour désigner l'Etat allemand jusqu'en 1945. Le Royaume de Bavière, bien qu'Etat fédéré du Reich continuera d'émettre et d'utiliser ses propres timbres libellés « Bayern ». Le Württemberg utilisera ses timbres jusqu'en 1902, puis au delà ses timbres de service.



Lettre de Leipzig du 10 février 1872 pour Montpellier. Timbres de la première série des émissions du Reich en Groschen. Port payé à Destination (P.D). Cachet d'entrée en France par Avrincourt (PRUSSE / AVRICOURT) en bleu.



Lettre recommandée de Weinböhl (Saxe) du 4 décembre 1897 pour la rare destination de Zanzibar. Affranchissement de 60 Pf avec des timbres de l'émission de 1889. Dernière émission avant les séries « Germania ».



Lettre recommandée contre remboursement de Idar (Palatinat) du 10 décembre 1900 pour Nantes. Affranchissement à 40 Pf avec un timbre Germania de l'émission de 1900 légendée « Reichspost ». Montant du remboursement en Francs et en Marks. Etiquettes de recommandation et de remboursement.



Carte postale de Leipzig du 23 octobre 1905 pour Paris. Affranchissement à 10 Pf avec une paire Germania légendées « Deutsches Reich ». Première utilisation précoce avant la date d'émission officielle le 30 octobre 1905.



Timbre de la première émission de janvier 1872 de 7 Kreuzer pour le Sud. Petit blason.

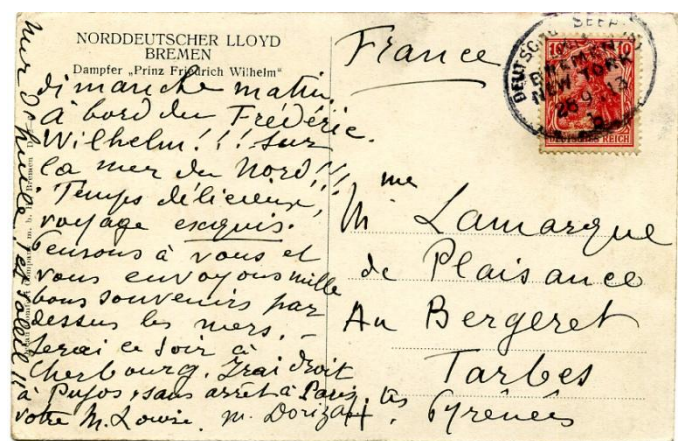


Timbre de l'émission de juin 1872 de 1/3 de Groschen pour le Nord. Grand blason.

La Poste du Reich se développe rapidement devenant une des plus performantes d'Europe. Elle mettra en œuvre une poste ferroviaire (ambulants, bureaux de gare...) mais également, avec la création d'un empire colonial, l'accroissement des échanges commerciaux et le grand développement de grandes lignes maritimes, elle met en place une poste maritime (bureaux embarqués : Bord-Postämter) sur les lignes au départ de Hamburg et de Bremen. Comme le font les autres puissances européennes, la Poste du Reich implante des bureaux dans l'Empire de Chine, l'Empire Ottoman et au Maroc.



Carte postale de München du 10 octobre 1906 pour St Martin du Bosc (Lodève 34). Affranchissement avec une paire de timbres à 5 Pf de Bavière.



Carte postale postée le 25 septembre 1913 à bord du « Prinz Friedrich Wilhelm » de la Norddeutscher Lloyd pour Tarbes. Cachet maritime « DEUTSCHE SEEPOST / Linie / BREMEN / NEW YORK ».



Lettre de Strassburg (Els) du 21 janvier 1900 pour Villeveyrac (34) France. Affranchissement avec une Germania à 20 Pf, au tarif pour l'étranger.



Carte spéciale pour la semaine de la carte postale (10 – 23 juin 1912) de Darmstadt pour St Blasien (Bade). Cachet spécial du vol du dirigeable LZ 10 du 17 juin 1912. Affranchissement Germania à 5 Pf et timbre semi officiel de poste aérienne à 10 Pf.

V – 1 - EMPIRE COLONIAL ALLEMAND

Après 1871, Bismarck aura pour premier souci de consolider et développer le nouvel Etat tant dans ses infrastructures que dans ses moyens. Ainsi il est peut favorable à ce que le Reich s'engage dans une politique de colonisation tant que ses forces navales, dont sa marine de guerre, ne seront pas suffisamment puissantes. Cependant conscient de l'enjeu économique, diplomatique et politique il va inciter et favoriser l'implication du secteur privé dans une politique d'implantation et d'engagement dans des régions non encore sous la coupe des autres puissances colonisatrices (Britannique, française et portugaises notamment). Pour Bismarck, « le marchand doit précéder le soldat ». Après son éviction par Guillaume II en 1890, ce dernier va lancer le Reich dans une politique colonialiste. Cependant dès 1883 des implantations allemandes ont lieu en Afrique à l'initiative de Compagnies privées qui signent des traités et plusieurs « Protectorats » sont mis en place : En Afrique du Sud-Ouest (Namibie actuelle) en 1883, au Kamerun (Cameroun) et Togoland (Togo) en 1884, en Afrique Orientale Allemand (au Tanganyika et Ruanda-Urundi / Deutsch Ostafrika) en 1885. Dès les années 1860, des maisons de commerce ont établi des comptoirs en Océanie et ont obtenu des concessions des chefs indigènes (Samoa, Mélanésie). En 1884 le protectorat est établi au Nord-Est de la Nouvelle Guinée. En 1898 l'Allemagne obtient la concession de Kiautschou en Chine pour 99 ans. Jusqu'au départ de Bismarck, le rôle de l'Etat dans ces territoires reste faible (un gouverneur, quelques fonctionnaires et policiers), l'essentiel de la gestion revenant aux entreprises privées. C'est seulement au début du XXème siècle que l'emprise de l'Etat devient prépondérante. La défaite de l'Allemagne en 1918 entrainera la fin de l'Empire colonial allemand soit la Deutsch-Neu-Guinea (Nouvelle Guinée allemande), la Deutsch-Ostafrika (Afrique de l'Est allemande), la Deutsch-Südwestafrika (Afrique Sud-Ouest allemande), le Kamerun (Cameroun), les Karolinen (Carolines), le Kiautschou, les Marianen (Mariannes), les Marshall-Inseln (Iles Marchal), le Samoa et le Togo.

Dans un premier temps, des timbres du Reich sont utilisés et les territoires ne peuvent être identifiés que par les cachets postaux. Dans un deuxième temps des timbres du Reich sont surchargés du nom de la colonie ou en monnaie locale. Enfin à partir de 1900 et 1901, des émissions spécifiques représentant le yacht impérial « Hohenzollern » (grand format pour les fortes valeurs) sont émises pour chaque colonie.



Deutsch-neu-Guinea.
Ouvert le 15/2/1888.
Timbre à 5 pf oblitéré de Simpsonhafen le 3 septembre 1906.



Deutsch-Ostafrika. Ouvert le 4/10/1890. Timbre du Reich surchargé 10 pesa (division de la Roupie allemande). Oblitéré de Langenburg le 5 juin 1895. Timbre à 40 Heller oblitéré de BUKOBA le 13 mars 1908.



Timbre du Reich à 10 Pf surchargé Deutsch – Südwestafrika. Ouvert le 16/7/1888. Oblitéré de Otjimbinde le 28 janvier 1900.



Timbre du Reich à 10 Pf surchargé Kamerun. Ouvert le 7/2/1887. Le Kamerun a surtout utilisé un cachet à date sans localité. Oblitération du 20 mars 1900.



Karolinen. Ouvert 16/10/1899. Timbre de 3 Pf .



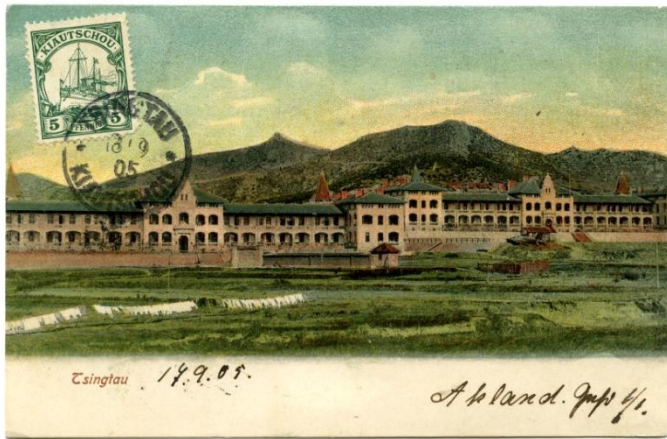
Marianen. Ouvert 18/11/1899. Timbre de 3 Pf .



Marshall-Inseln. Ouvert le 18/11/1899. Timbre à 5 Pf oblitéré en 1906.



Togo. Ouvert 1/3/1888. Timbre à 25 Pf.



Kiautschou. Ouvert le 26/1/1898. Carte postale de Tsingtau du 18 septembre 1905 pour Paris. Oblitération Tsingtau / Kiautschou. Timbre 5 Pf.



Samoa. Ouvert le 21/1/1886. Carte postale de Apia pour Besançon (Doubs). Oblitération du 1^{er} juin 1910. Timbre 10 Pf.

V – 2 - BUREAUX DE POSTE ALLEMANDS A L'ETRANGER

Comme les autres puissances, La poste de la Confédération d'Allemagne du Nord puis la Reichpost ont ouvert des bureaux de poste dans l'Empire Ottoman, en Chine et au Maroc. Ces bureaux ont été implantés pour des raisons commerciales et économiques, mais également dans un objectif diplomatique et politique. Le premier bureau ouvert par la Confédération d'Allemagne du Nord est celui de Constantinopel (Constantinople) le 1^{er} mars 1870. Les autres bureaux seront ouverts après la création du Reich et de la Reichpost. Au total, 39 bureaux de la poste du Reich seront ouverts à l'étranger.

V – 2 – 1 - BUREAUX ALLEMANDS EN CHINE

La Chine a connu des services postaux depuis 2600 ans. D'abord la poste par estafettes (poste par Yi Zhan) avec des relais impériaux très efficaces permettant à l'Empereur de communiquer avec les provinces. Dès le XV^{ème} siècle une poste privée aux mains des puissantes guildes de marchands (« Hongs ») fonctionnait (Poste Min Xin Ju). Au début du XIX^{ème} siècle la Chine se referme sur elle-même et les échanges avec l'étranger sont pratiquement inexistantes (seul quelques contacts sont possibles avec les Hongs dans le port de Canton). L'interdiction aux anglais d'importer de l'Opium (produit en Inde) amène ceux-ci à déclencher la 1^{ère} Guerre de l'opium (1840 – 1842) où la Chine battue sera obligée de signer le traité de Nankin qui cède l'île de Hong Kong aux anglais et ouvre 5 ports au commerce étranger (Canton, Amoy, Fouchéou, Ningpo et Shanghai). Américains et Français, dès 1844, obtiennent les mêmes facilités. En 1856 – 1860 la 2^{ème} Guerre de l'Opium avec une coalition anglaise, française, russe et américaine se traduira par plusieurs traités (Traités « inégaux ») permettant l'ouverture de onze ports (Treaty Ports) au commerce étranger. La guerre sino-japonaise amènera également les japonais, en 1895, à accéder à plusieurs ports et à l'occupation de plusieurs territoires. A partir de 1886, la Reichpost va ouvrir au total 19 bureaux de poste en Chine. La première Agence Postale est ouverte à Shanghai le 16 août 1886 puis Tientsin, Tchifu, Amoy, Canton, Fuschau, Nanking, Pekin, Swatau, Tsinanfu, Tschinking, Hankau, Tschinangtau. Tous ces bureaux fermeront le 16 mars 1917. Quelques bureaux ont eu une existence plus courte : Tongku (1900-1906), Weihsien (1902-1914), Ischang (1900-1908), Tschingtschoufu (1903-1905) et Tschontsun (1903-1905). En 1899 – 1900 éclate la révolte des Boxers (soutenus par l'Impératrice Xihi) contre les étrangers (siège des légations à Pékin) qui va entraîner l'intervention et une terrible répression par les troupes internationales (puissances européennes + Japon et USA). Pendant cette période 10 bureaux de Feldpost sont opérationnels ainsi que les bureaux de la Reichpost dans la zone de guerre (Pékin) du 1^{er} septembre 1900 au 31 août 1901 (fermeture des bureaux de Feldpost). Les timbres utilisés pour l'affranchissement sont ceux du Reich

sans surcharge dans un premier temps, puis à partir de 1898 avec « CHINA » en surcharge puis en 1905 une nouvelle valeur en monnaie locale (Cent et Dollar). Durant la guerre des Boxers les bureaux de la zone de guerre ont utilisé les timbres du Reich sans surcharge.

Les cachets à date portent, outre le nom du bureau, la mention « DEUTSCHE POST ». Seuls les cachets à date permettent d'identifier le bureau d'origine.



Révolte des Boxers : 1 - Timbre du Reich à 2 Marks oblitéré du bureau de Péking du 5 mars 1901 pendant la guerre. 2 - Timbre du Reich surchargé « China » à 10 Pf, oblitéré du cachet « Feldpost Exp. Des OSTASIATISCHEN EXPEDITIONSCORPS » (date illisible). 3 - Carte postale du 25 octobre 1904 de Peking pour St Amarin (Alsace). Cachet de régiment de l' « OSTAS.BESATZ.BRIGADE » qui a succédé à l' « Ostasiatischen Expeditionscorps » en 1902. Affranchissement avec une Germania à 5 Pf surchargée China, tarif intérieur du Reich.



Agence postale de Shanghai ouverte le 16 août 1886. Paire de timbres du Reich à 20 Pf. Oblitération du 20 septembre 1890.

Bureau de Shanghai du 15 juin 1906. Germania 2 Pf surcharge

Bureau de Amoy (1907) du 15 mars 1909. Germania 40 Pf surchargée 20 c.

Bureau de Canton (1902) en 1908. Germania 80 PF surchargée 40 c.



Bureau de Futschau (1900) du 4 novembre 1905. Germania 20 Pf surchargée 10 c.

Bureau de Hankau (1900) du 14 décembre 1902. Germania à 5 Pf.

Bureau de Itschang (Ichang) (1900-1908) du 25 mai 1907. Germania 20 Pf surchargée 10 c.

Bureau de Tongku (1900-1906) du 20 mars 1905. Germania à 10 Pf.



Bureau de Tschinkiang (1901) (date cachet illisible). Germania à 5 Pf surchargée 2 c.



Bureau de Tientsin (1893) du 2 août 1902. Germania à 3 Pf.



Bureau de Tschifu (1900) du 4 décembre 1901. Germania à 30 Pf.



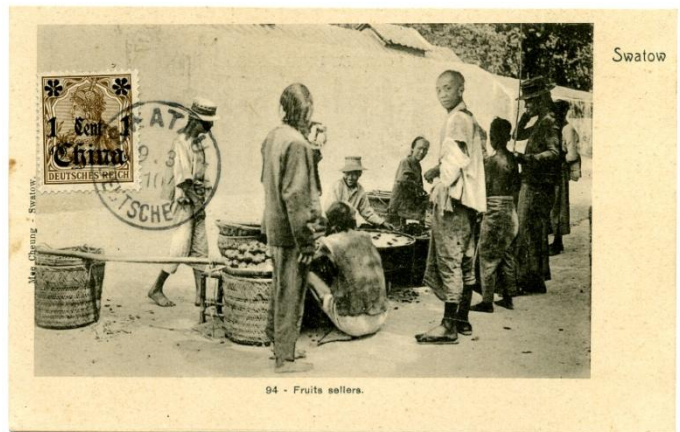
Bureau de Tschiwangtau (1901-1906) du 16 février 1902. Germania à 5 Pf.



Bureau de Tsinanfu (1904) du 21 juin 1904. Germania 5 Pf.



Bureau de Weihsien (1902) du 22 août 1902. Germania 3 Pf surchargée 1 c.



Carte postale du Bureau de Swatau (1904) du 9 mars 1910. Germania à 3 Pf surchargée 1 c. Oblitération philatélique.

V – 2 – 2 - BUREAUX ALLEMANDS AU MAROC

Dès le milieu du XIXème siècle, les puissances européennes (Espagne, France, Grande Bretagne et Allemagne) ont des vues économiques et politiques sur l'Empire Chérifien. C'est l'époque, en Europe, de la formation des grands empires coloniaux. Il n'y a pas, à proprement parlé, de service postal organisé sur le territoire. Pour faciliter leur commerce et assurer leur présence les puissances étrangères vont installer leurs propres bureaux de poste dans les principaux ports et villes du Maroc. La France en 1852 à Tanger, l'Espagne en 1862 à partir de son enclave de Ceuta, l'Angleterre en 1857 à Tanger (proximité de Gibraltar) et plus tardivement l'Allemagne à partir de 1899, et commencent à développer les échanges postaux. France et Espagne s'entendent pour intervenir au Maroc créant ainsi deux zones d'influence, au Nord pour l'Espagne et dans le reste du territoire pour la France qui aboutiront à la mise en place de deux Protectorats, espagnol et Français, en 1912. L'Allemagne essaiera de jouer aussi un rôle au Maroc : ce sera la visite en grandes pompes du Kaiser à Tanger en 1905 pour rencontrer le Sultan, puis le « coup d'Agadir » en 1911 (envoi de bâtiments de guerre) qui déclencha un grave incident diplomatique avec la France. La Poste du Reich ouvre ses premiers bureaux à partir du 20 décembre 1899 à Casablanca, Larache, Mazagan, Mogador, Rabat, Safi et Tanger. Ouvriront ensuite Marrakech en 1900, Alkassar, Fez et Meknès en 1901, Fez-Mellah en 1902, Tétouan en 1906, Azemour en 1908 et Arsila en 1911. Lors de l'entrée en guerre, tous les bureaux dans la zone du Protectorat français sont fermés le 4 août 1914. Les bureaux de la zone du Protectorat espagnol fonctionneront jusqu'au 12 juin 1919. Le Maroc n'adhère à l'UPU que le 1^{er} octobre 1920. Donc jusqu'à

cette date ce sont les poste étrangères qui assumeront les liaisons internationales au travers de leurs bureaux implantées dans le pays. Si les ports et villes principales hébergeaient des bureaux de poste étrangers, les villes de l'intérieur n'étaient pas desservies. Les maisons de commerce éprouaient donc des difficultés pour correspondre entre elles et avec les routes internationales. A partir des années 1890, certaines maisons vont se doter de liaisons avec leurs succursales (postes « privées ») qui, ouvertes au public moyennant un coût du port, deviennent des postes « locales ». De 1891 à 1911, 20 lignes postales sont ouvertes à l'initiative de ressortissants étrangers pour la plupart Commerçants ou banquiers. Les courriers seront transportés par des porteurs à pieds (les « REKKAS ») capables de couvrir d'importantes distances par jour qui seront remplacés, à terme, par des cavaliers. Une seule liaison est créée à l'initiative de ressortissants allemands (Sociétés Marx et Ciotat) entre Mogador et Marrakesch en 1893, reprise par la Reichpost en 1911. Cette poste privée émettra ses propres timbres. Les timbres utilisés dans les bureaux allemands sont des timbres du Reich comportant une surcharge « Marocco » ou « Marokko » et une nouvelle valeur en Peseta et Centimos aussi en surcharge.

	OUVERTURE	FERMETURE
ARSILA	1911	1919
ASIMMUR	1908	1919
CASABLANCA	1899	1914
ALKASSAR	1901	1919
FEZ	1901	1914
FEZ-MELLAH	1902	1914
LARACHE	1899	1919
MARRAKECH	1900	1914
MAZAGAN	1899	1914
MEKNEZ	1901	1914
MOGADOR	1899	1914
RABAT	1899	1914
SAFI	1899	1914
TANGER	1899	1914
TETUAN	1906	1919

Récapitulatif des bureaux allemands au Maroc (1899 – 1919).



Cachet CASABLANCA.
Surcharge 35 cts sur
Germania à 30 Pf.



Cachet FES.
Surcharge 10 cts
sur Germania 10
Pf.



Cachet LARACHE.
Surcharge 10 cts sur
Germania 10 Pf.



Cachet MAZAGAN.
Surcharge 25 cts sur
Germania 20 Pf.



Cachet MEKNES.
Surcharge 2 Pts 50 cts
sur Germania à 2
Marks.



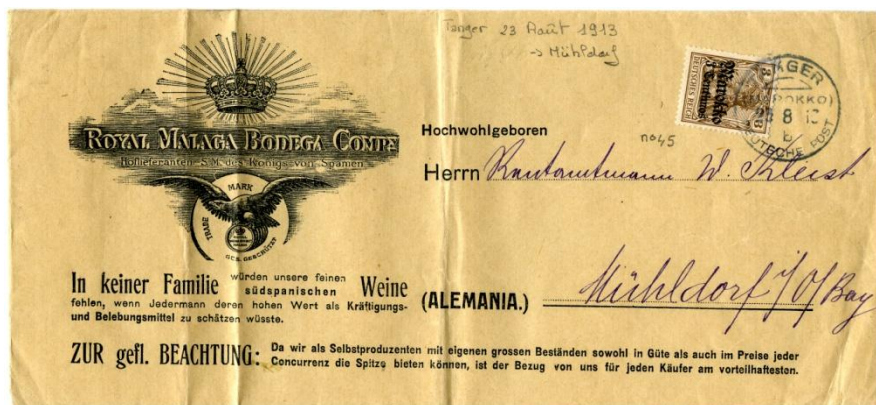
Cachet MOGADOR.
Surcharge 25 cts
sur Germania à 20
Pf.



Cachet RABAT.
Surcharge 10 cts
sur Germania à 10
Pf.



Cachet SAFFI.
Surcharge 5 cts sur
Germania à 5 Pf.



Imprimé de TANGER du 25 août 1913 pour Mühldorf am Inn (Bayern). Affranchissement avec timbre surchargé de 3 cts sur Germania à 3 cts. Oblitération par le cachet du bureau de Tanger, légende « Deutsche Post ».

Timbre de la poste privée « MOGADOR – MARRAKESCH » à 10 cts. Visuel : le « Rekka ».

V – 2 – 3 - BUREAUX ALLEMANDS DANS L'EMPIRE OTTOMAN

Depuis le XVIème siècle des accords, dits « capitulations », sont signés par la « Divine Porte » d'abord avec la France puis, dès le XVIIIème siècle, avec d'autres puissances chrétiennes. D'abord établies pour protéger les pèlerins se rendant en Terre Sainte, ces Capitulations protègent les ressortissants des pays, les soustrayant aux lois et impôts de la Porte. Ils ne relèvent que des représentants (Consuls) de leur pays. Cet énorme avantage explique le grand développement des activités commerciales et postales (inefficacité de la poste ottomane) des pays européens dans l'Empire. Dénoncées par le Sultan le 9 septembre 1914, les Capitulations seront abolies lors du Traité de Lausanne en 1923. Bien qu'ayant perdu quelques territoires depuis son expansion maximum au XVème siècle, l'Empire Ottoman occupe encore au milieu du XIXème siècle (à part la Grèce péninsulaire) tout l'Est du Bassin Méditerranéen de la Tunisie, rive Sud, et de la Bosnie Herzégovine, rive Nord, jusqu'au Golfe Persique et à la Mer Rouge. Au total près de 250 bureaux de poste étrangers ont été ouverts dans les territoires de l'Empire Ottoman dans près de 80 villes et ports à la fin du XIXème et au début du XXème siècle. Ces bureaux dépendaient des administrations postales de leurs pays d'origine. Dans les années 1880 le Sultan se rapproche du nouveau Reich et une mission militaire du Reich s'installe à Constantinople. Sous Guillaume II, cette coopération entre les deux empires s'intensifie avec la livraison d'armes, des investissements allemands et la construction du chemin de fer Berlin- Bagdad. Cette alliance amènera l'Empire Ottoman à rentrer en guerre au côté de son allié en 1914.

Concernant l'implantation des bureaux de poste, après l'ouverture du premier bureau à Constantinople par la Confédération d'Allemagne du Nord le 1^{er} mars 1870, la Reichpost va ouvrir trois bureaux à Constantinople : Constantinopel 1 à Galata le 1^{er} octobre 1877, Constantinopel 2 à Stambul le 1^{er} janvier 1876 et Constantinopel 3 à Pera le 1^{er} mars 1900. D'autres bureaux sont ouverts à Jaffa le 1^{er} octobre 1898, à Smyrna le 28 février 1900, à Jerusalem et Beirut le 1^{er} mars 1900. Le 30 septembre 1914, suite à la dénonciation des « Capitulations » par le Sultan, tous ces bureaux sont fermés. De 1870 à 1872 les timbres de la Nord Deutscher Post sont utilisés sans surcharge. De 1872 à 1884 on utilise les timbres de la Reichpost sans surcharge. De 1884 à 1908 les timbres sont surchargés en monnaie locale (Piastre) puis à partir de 1908 en centimes.



Timbre de l'émission de 1872 à 2 Groschen. Oblitération Constantinopel du 8 septembre 1874.



Timbre surchargé 20 Para sur timbre à 10 Pf. Oblitération Constantinopel 1 de Galata du 25 juin 1896.



Timbre surchargé 1 Piaster sur timbre à 20 Pf. Oblitération Constantinopel 2 de Stambul du 6 novembre 1896.



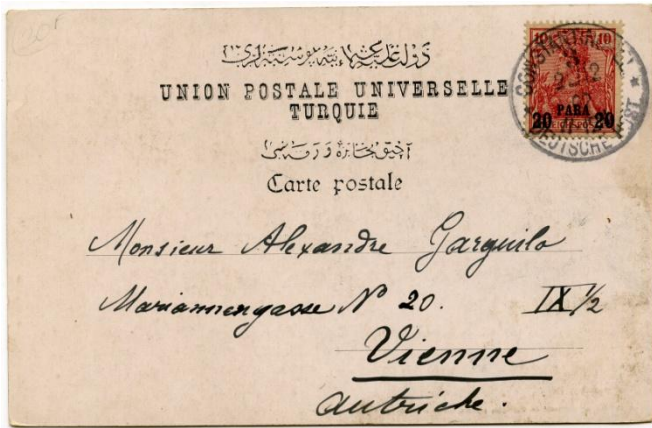
Timbre surchargé 10 centimes sur Germania à 10 Pf. Oblitération Jaffa du 10 septembre 1910.



Timbre surchargé 10 Para sur Germania à 5 Pf. Oblitération Smyrna du 9 mai 1912.



Timbre surchargé 1 Piaster sur Germania à 20 Pf. Oblitération de Jerusalem du 2 novembre 1906.



Carte postale pour Vienne (Autriche). Affranchissement par Germania 10 Pf surchargée 20 Para. Oblitération Constantinopel 3 de Pera.



Carte postale pour Marseille. Affranchissement par Germania à 5 Pf surchargée 5 centimes. Oblitération Beirut du 12 août 1909. Cachet de transit par Port Said du 15 août 1909.

V – 3 - POSTES PRIVEES

En Prusse puis dans la Confédération d'Allemagne du Nord et dans l'Empire, dans certaines grandes villes, des postes locales privées ont vu le jour de façon plus ou moins éphémères. Ces entreprises ne pouvaient assurer qu'un service du courrier purement local. Rapidement la poste d'Etat a interdit l'appellation de « Post » pour ces services qui, dès lors, utiliseront le terme de « Verkehr » (transport). Ces postes privées ont pu exister de 1861 au 31 mars 1900, date d'application d'un texte du 20 décembre 1899 qui supprime la possibilité d'existence de postes privées et leur intégration dans la Reichpost (monopole du service postal). En Alsace et Moselle, intégrées au Reich, les villes de Strasbourg du 4 novembre 1886 au 13 mars 1900, Mulhouse à partir du 14 novembre 1895, Colmar, Saverne et Metz ont eu des postes privées. De nombreuses autres villes du Reich ont eu des services privés : Berlin, Hambourg, Stuttgart, Cologne, Bergedorf, Dresde, Heidelberg, Frankfort, Munich, Magdebourg



Poste privée de Bergedorf. Timbre à 5 Pf.



Poste privée de Cöln. Timbre à 2 Pf. Cachet 8/12 /1894.



Poste privée de Frankfurt. Timbre à 2 Pf.



Poste privée de Th. Lafrenz à Hamburg. Timbre à 1 Pf.



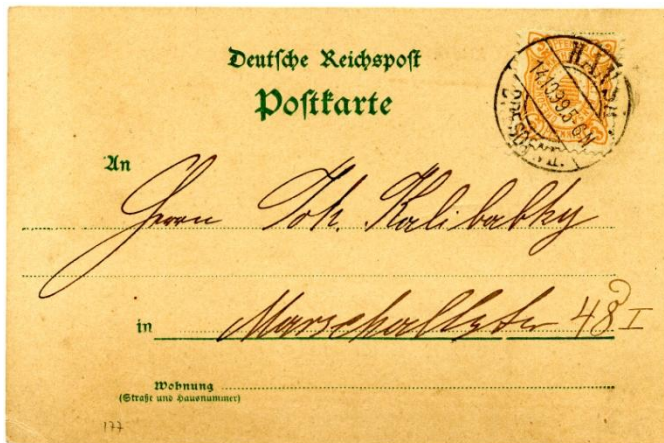
Poste privée de Strassburg. Timbre à 3 Pf. Mention Privat Post.



Poste privée de Mühlhausen. Timbre à 3 Pf. Roue de moulin, armes de la ville.



Poste privée de Stuttgart. Timbre à 1 Pf. Cachet du 13 novembre 1886.



Entier postal de la Reichpost utilisé par la poste privée. Timbre de la poste privée de la Hansa de Dresden à 3 Pf. Cachet à date du 14 octobre 1895.

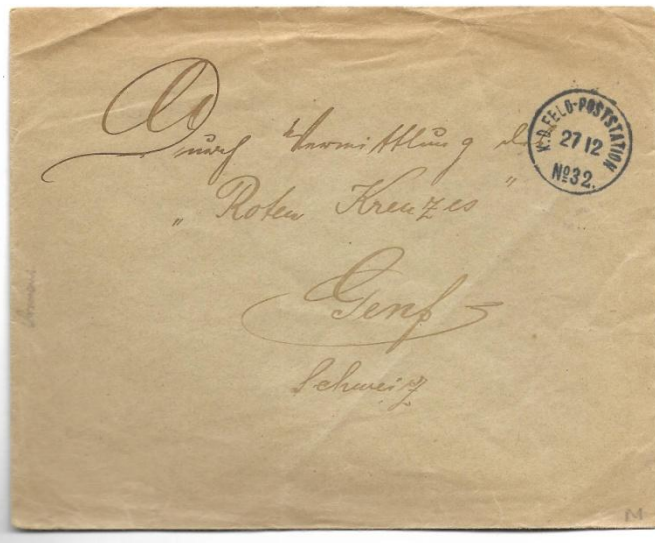


Carte postale. Timbre de la poste privée de Mühlhausen à 3 Pf. Cachet à date prenant la forme de la roue de moulin des armes de la ville.

VI - GUERRE 1914 – 1918

L'assassinat de l'Archiduc François-Ferdinand, héritier du trône d'Autriche-Hongrie, à Sarajevo le 28 juin 1914, va servir de déclencheur aux événements par le truchement des alliances. L'Empire d'Allemagne et l'Empire Austro-hongrois sont alliés. La Russie protège la Serbie (peuple slave des Balkans) et est l'alliée de la France. L'Angleterre a des « ententes » avec la France et la Russie. L'Autriche-Hongrie, avec son allié, décide de régler les problèmes avec la Serbie (qui revendique une prépondérance sur les Balkans) en se servant du prétexte de Sarajevo et en lui déclarant la guerre. L'Autriche-Hongrie envoie donc un ultimatum inacceptable à la Serbie, qui ne peut céder, le 23 juillet. Le 29 juillet l'Autriche déclare la guerre à la Serbie et bombarde Belgrade le même jour. Le 30 juillet la Russie mobilise. Le 31 juillet l'Allemagne envoie un ultimatum à la Russie. Le même jour Jean Jaurès est assassiné à Paris. Le samedi 1^{er} août l'Allemagne déclare la guerre à la Russie et dans l'après-midi la France décrète la

mobilisation générale pour le lendemain. Le lundi 3 août 1914 à 18h45 l'Allemagne déclare la Guerre à la France. Les sept premières armées sont envoyées sur le front de l'Ouest de la Belgique à la Lorraine pour mettre en exécution le Plan d'attaque « Schlieffen ». Dès le 4 août l'Allemagne envahit la Belgique et le Luxembourg. La huitième armée est envoyée sur le front Est. La France de son côté aligne 5 armées auxquelles s'ajouteront l'armée britannique et l'armée belge. Le 22 août 1914 la « Bataille des Frontières » a été la journée la plus meurtrière de toute la guerre. Les pertes ont été énormes des deux côtés et des chiffres de 50 000 tués au total sont avancés. Cette bataille est la première grande bataille de la guerre. Elle annonce aussi la fin de la guerre de mouvement qui sera remplacée par la guerre de position (guerre des tranchées). A l'Est l'Allemagne va affronter la Russie et après la chute de l'Empire Russe et l'armistice du 15 décembre 1917, va occuper la Pologne, les Pays Baltes, l'Ukraine et la Biélorussie. De nombreux camps de prisonniers de guerre vont être ouverts en Allemagne et jusqu'à 2 400 000 prisonniers y seront internés. Le service postal des armées est assuré par la « Feldpost », les militaires profitant de la franchise postale. Un service postal (contingenté : 2 lettres et 4 cartes par mois) pour les prisonniers est mis en place avec franchise postale « prisonniers de guerre ». Dans les territoires occupés des émissions de timbre (timbres du Reich ou locaux surchargés) voient le jour. Le conflit devient mondial avec l'entrée en guerre des pays des Balkans, de l'Italie, du Portugal, du Hedjaz, du Brésil, de la Chine, du Siam, du Japon puis plus tard des USA du côté de la triple entente contre l'Allemagne, l'Autriche Hongrie, l'Empire Ottoman et la Bulgarie. Les bureaux de la Reichpost à l'étranger sont fermés et les colonies allemandes sont attaquées par la Belgique, la France, la Grande Bretagne et le Japon. Dans les colonies, la poste du Reich est remplacée par la poste des pays occupants qui vont utiliser soit des timbres coloniaux du Reich surchargés soit des timbres de leur propre poste avec des surcharges.



Lettre en franchise militaire du bureau de campagne de la Feldpost n° 32 pour la Croix Rouge à Genève.



Carte d'une campagne de propagande pour des dons de bijoux en or pour acheter du fer. Carte pour Freiburg du 19 septembre 1917. Affranchissement à 7 ½ Pf. Cachet ferroviaire de la ligne Frankfurt – Karlsruhe – Basel.



Entier postal du Royaume de Bavière de Würtzburg (Etat fédéré du Reich) du 2 juin 1916 pour Saarburg / Lothringen. Cachet de censure de Strasbourg.



L'Empire Ottoman est allié du Reich. Lettre de Jérusalem du 13 septembre 1916 pour Genève. Transit par Alep et Constantinople. Etiquette de fermeture de la censure turque.



Les prisonniers ne peuvent utiliser pour leur courrier que des formulaires (enveloppes pour les lettres et cartes) standards bénéficiant de la franchise de la Feldpost et précisant en clair qu'il s'agit de correspondance de prisonnier de guerre (« Kriegsgefangenen Sendung »). Outre l'adresse et le numéro du prisonnier, les correspondances reçoivent plusieurs cachets : le cachet du camp (ici le cachet circulaire du camp d'Ohrdruf), le cachet de censure (« Geprüft ») et le cachet circulaire « F. a. » pour « Frist Abgelaufen » signifiant que le courrier a subi le retard obligatoire de 9 à 31 jours pour garantir que les informations de la missive sont anciennes et donc sans intérêt pour l'ennemi. Quelquefois on trouve également le cachet de la poste civile du bureau ou le courrier est rentré dans le circuit postal civil (sur la carte, cachet du bureau d'Ohrdruf du 7 mars 1915). Les deux documents émanent du même prisonnier du camp d'Ohrdruf.



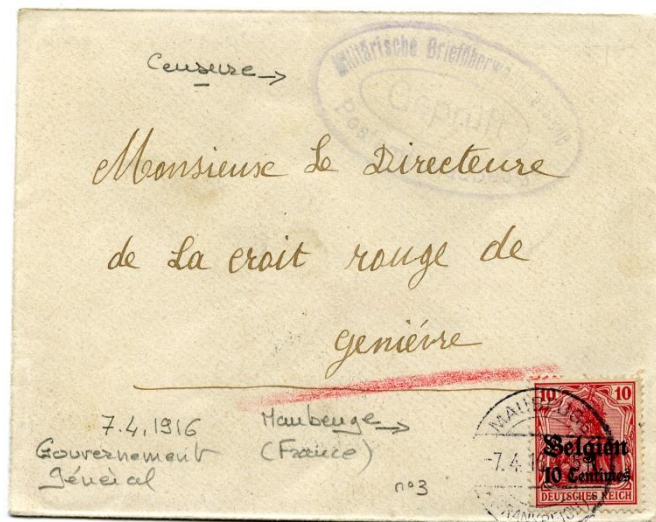
Lettre pour un capitaine prisonnier au camp pour officiers de Magdebourg. Un très beau cachet précise que le courrier émane du Lazaret de la Marine Impériale à Hamburg situé dans le hall des émigrants de la ligne Hamburg-Amérique. Censure en rouge, « Feldpost » manuscrit, cachet à date du bureau de poste de Hamburg du 29 octobre 1914.

Lettre d'Ural'sk (Russie) du 10 mars 1916 pour un officier russe prisonnier sur l'île de Dänholm (Stralsund) en Poméranie occidentale. Courrier redirigé vers le camp des officiers prisonniers de Magdebourg. Cachet de censure russe de Ural'sk, mention manuscrite « Kriegsgefangenen Sendung » et cachet rouge de censure de la garnison de Magdebourg.

Durant la guerre, l'Allemagne occupe plusieurs territoires à l'Ouest et à l'Est. Dès le début du conflit la Belgique, le Luxembourg et le Nord de la France sont occupés. Un Gouvernement Général militaire est installé à Bruxelles. Des timbres du Reich surchargés en centimes pour la zone d'opérations ou de « Belgique » et nouvelle valeur en centimes, sont émis. A l'Est, d'abord l'Ouest de la Pologne est envahie puis, l'est de la Pologne, les Pays Baltes, la Biélorussie et l'Ukraine sont occupés. De même après l'intervention en Roumanie (9^{ème} Armée), une administration militaire est installée à Bucarest. Des timbres du Reich sont surchargés « Russich-Polen » ou « Gen-Gouv. Warschau » en Pologne, « M.V.I.R. » (« Militärverwaltung in Rumänien » soit Administration militaire en Roumanie) et valeur en Bani en Roumanie. Des timbres du Reich pour la zone du Haut Commandement Est sont également surchargés « Postgebiet Ob. Ost ». Dans les Pays Baltes et en Biélorussie des timbres russes et des émissions locales ou des timbres du Reich sont également émis et seront localement surchargés en Pfennig (Dorpat (Tartu), Bialystok, Grodno et Libau)



Lettre de Bruxelles du 4 octobre 1915 pour Courtrai. Timbres surchargés « Belgique / 5 centimes ». Oblitération mécanique de Bruxelles. Cachet de contrôle militaire de Bruxelles. Cachet d'enregistrement du service destinataire.



Lettre de Maubeuge du 7 avril 1916 pour la Croix Rouge à Genève. Timbre surchargé du Gouvernement Général de Bruxelles « Belgique / 10 centimes ». Oblitération par le cachet de la poste du Reich à Maubeuge (Maubeuge / Frankreich). Cachet de censure militaire de Maubeuge.



Lettre du Haut Commandement de la 9^{ème} Armée en Pologne du 23 juin 1915 pour Solingen en Rhénanie. Timbres à 3, 5, 10 et 20 Pf surchargés « Russich-Polen ». Cachet d'unité. Oblitération de la Feldpost de la 9^{ème} Armée.



Lettre recommandée de Mitau (Jelgava) en Lettonie du 19 septembre 1916 pour Landau (Palatinat). Affranchissement philatélique à 1,75 Mark avec timbres surchargés « Postgebiet Ob. Ost » du Haut Commandement Est.



1



2



3

Administration militaire en Roumanie : 1 – Lettre de Bucarest du 12 juin 1918 pour Zittau (Saxe). Affranchissement avec un timbre Germania à 20 Pf surchargé « M.V.i.R. / 25 Bani ». Cachet de censure de Bucarest. Cachet à date de Bucarest. 2 – Timbre Germania à 10 Pf surchargé « Rumänien / 10 Bani ». 3 – Timbre de Roumanie à 2 Lei avec surcharge « Gültig / 9. Armee » (valable pour la 9^{ème} Armée). Ces timbres étaient destinés aux zones d'opérations de la 9^{ème} Armée.



Timbre Germania à 5 Pf surchargée 5 Cent. Pour utilisation dans les territoires occupés de l'Ouest



Timbre Germania à 10 Pf surchargée « Gen-Gouv. / Warschau » soit Gouvernement Général / Varsovie (Pologne).



Timbre de Russie à 20 Kopek surchargé 40 Pf. Ces timbres ont été utilisés en Estonie occupée.

Au début de la guerre, les colonies du Reich sont attaquées par les alliés (Grande Bretagne, France, Belgique, Portugal, Japon, Australie, Union Sud africaine, Nouvelle Zélande) dès les premières semaines du conflit. La première colonie attaquée est le Togo par les britanniques et les français. Le Togo capitule le 16 août 1914. Le Japon aidé des britanniques attaque le Kiautschou le 28 août 1914 et s'empare de Tsingtau en novembre 1914 et en janvier 1915 occupe la Micronésie allemande. L'Armée de l'Union Sud Africaine et les britanniques attaquent le Sud Ouest Africain allemand qui capitule le 9 juillet 1915. Au Kamerun, Français, Britanniques et Belges occupent dès 1914 la zone côtière et Yaoundé chute en 1916. Les flottes françaises, australiennes et néozélandaises s'emparent de la Nouvelle Guinée allemande et de Samoa. Si dans la plupart des colonies allemande, la résistance aux troupes alliées fut relativement faible, il n'en fut pas de même sur le territoire de l'Afrique de l'Est Allemande qui attaquée par les troupes britanniques, belges, sud africaines et portugaises, résistera localement sous le commandement du Général von Luttw-Vorbeck et remportera plusieurs victoires jusqu'après la signature de l'armistice et ne capitulera que fin novembre 1918. Le général attaqua même le Mozambique en novembre 1917 et la Rhodésie en 1918 dans une véritable guerre de guérilla. Le triangle de Kionga, petit territoire du Mozambique portugais avait été occupé et intégré à l'Afrique Orientale Allemande en 1894. Dès début 1916, les portugais réoccupent Kionga. A la fin de la guerre la totalité de l'ancien empire colonial allemand a disparu et est occupée et

administrée par les alliés qui se partageront les territoires. L'Allemagne essaiera ensuite vainement de récupérer diplomatiquement certains de ces territoires. Dans certains des territoires occupés et administrés, des timbres ont été émis avec des surcharges soit sur des timbres du Reich (série Hohenzollern des colonies) soit sur des timbres coloniaux des alliés. On trouve ces timbres surchargés pour le Togo (Togo Anglo-French Occupation et Togo occupation franco-Anglaise sur timbres du Togo allemand, du Gold Coast britannique et du Dahomey français), le Cameroun (C.E.F. sur timbre du Kamerun ou Corps Expéditionnaire Franco-Anglais Cameroun sur timbres du Gabon français), l'Afrique de l'Est Allemande (Est Africain Allemand sur timbres du Congo Belge, Kionga sur timbre portugais de Lourenço Marques, Mafia sur timbre colonial allemand, G.E.A. sur timbre de l'Est Africain britannique), la Nouvelle Guinée Allemande (G.R.I. sur timbre de la colonie allemande), les Iles Marshall et Samoa (G.R.I. sur les timbres coloniaux allemands). Certains timbres comportent une nouvelle valeur dans la monnaie de l'occupant. Ces guerres des colonies allemandes représentent bien la mondialisation du conflit en portant les combats à l'extérieur de l'Europe et en voyant l'enrôlement massif de troupes « indigène » dans les armées alliées.



Timbre du Congo Belge. Surcharge « Est Africain Allemand / Occupation Belge » en français et en flamand.

Timbre du Protectorat de l'Afrique de l'Est anglaise. Surcharge G.E.A. (German East Africa).

Timbre portugais de Lourenço Marques. Surcharge Kionga. Ces timbres sont déjà surchargés lors de la République.

Timbre du Gabon français. Surcharge « Corps Expéditionnaire Franco-Anglais/Cameroun ».



Lettre recommandée de Lomé du 10 mai 1918 pour Aného (Togo). Pli philatélique affranchi avec 8 timbres de la série de timbres du Gold Coast anglais surchargés « Togo / Anglo-French / Occupation » en 1915. Etiquette et Croix bleue de recommandation de la poste britannique.



1



2



3

1 – Timbre du Dahomey français. Surcharge « Togo / Occupation / Franco - / Anglaise ». 2 – Timbre de Nlle Guinée Allemande. Surcharge « G.R.I. » (Georgius Rex Imperator), nouvelle valeur 1 d et O. S., timbre de service. 3 – Timbre de Samoa Allemande. Surcharge « G.R.I. » et nouvelle valeur 6 d.

VII - TRAITE DE VERSAILLES ET CONSEQUENCES TERRITORIALES

Après l'abdication du Kaiser Guillaume II le 9 novembre 1918 suite à des mouvements révolutionnaires et des mutineries dans l'armée, un régime de république démocratique est proclamé qui est connu comme République de Weimar (siège de l'Assemblée Constituante) mais qui conservera l'appellation de « Deutsche Reich » notamment sur les timbres. C'est donc sous ce nouveau gouvernement qu'est signée à Rethondes, en Forêt de Compiègne, le 11 novembre 1918 l'Armistice mettant fin à la Grande Guerre. La fin définitive du conflit sera la signature du traité de Paix le 28 juin 1919 dans la Galerie des Glaces à Versailles dit « Traité de Versailles ». Il sera promulgué le 10 janvier 1920. Ce traité reconnaît la responsabilité de l'Allemagne dans le déclenchement de la guerre et fixe les contraintes infligées à l'Allemagne par les Alliés et comprend le Pacte (Charte) de la Société des Nations / SDN (proposition américaine). Le traité est signé avec l'Allemagne, des traités annexes seront signés avec les autres belligérants : Turquie, Bulgarie, Autriche. Le traité comporte plusieurs volets : indemnisation des pays occupés, modification des territoires et frontières du Reich, contraintes économiques. Les indemnités fixées sous la pression de la France sont énormes. L'indépendance de la Pologne crée au détriment de l'Allemagne (Prusse orientale) pour sa plus grande partie, est entérinée par le Traité. La Rhénanie est démilitarisée et occupée par la Belgique et la France. Le Bassin de la Sarre est sous la responsabilité d'une administration internationale et le mandat est confié à la France pour 15 ans. L'Alsace et la Lorraine mosellane sont rendues à la France. Les cantons d'Eupen et Malmédy sont attribués puis intégrés à la Belgique. Danzig devient une ville libre et un couloir est attribué entre Danzig et la Pologne donnant à celle-ci un accès à la mer et séparant la Prusse orientale du reste de l'Allemagne. Memel (Klaipeda) est mis sous mandat français (en 1923, attaqué puis intégré par la Lituanie). L'Allemagne renonce à toutes ses colonies. Certains territoires situés sur les marges du nouveau territoire modifié et qui soit abritent des populations de langue et cultures différentes ou sont revendiqués par les pays voisins feront l'objet de plébiscites pour fixer leur devenir. En attendant des commissions interalliées gèrent ces entités : Schleswig (Allemagne / Danemark), Haute Silésie (Allemagne / Pologne), Allenstein (Pologne / Allemagne), Marienwerder (Pologne / Allemagne). L'ensemble de ces modifications vont donner lieu à de nombreuses émissions de timbres : surcharges de timbres du Reich, surcharges sur timbres des alliés, émissions propres.



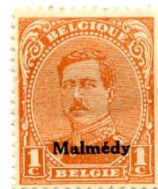
Carte postale souvenir du Congrès de la Paix. Cachet du Conseil Supérieur de la Guerre Interallié. Cachet du chef de la Délégation allemande, comte de Brockdorff-Rantzau, Ministre des Affaires Etrangères. Cachet à date de Versailles du 7 mai 1919, jour de la notification des conditions alliées à la délégation allemande.



Timbre Germania d'occupation en Pologne surchargé pour utilisation provisoire du nouvel Etat de Pologne.



Timbre Germania du Reich surchargé pour utilisation provisoire dans la nouvelle ville libre de Danzig.



Occupation belge en Rhénanie. Timbre de Belgique surchargé Allemagne en français et flamand.

Timbres de Belgique surchargés pour les cantons de Eupen et Malmédy avant leur intégration au territoire du royaume de Belgique.



Lettre en valeur déclarée de Memel du 1^{er} novembre 1922 pour Carcassonne. Affranchissement à 38 Marks avec des timbres de France surchargés Memel et valeur en Mark et Pfennig.



Timbre Germania surchargé « Memelgebiet » sous mandat alliés.



Timbre de service de Lituanie surchargé « Klaipeda »



Timbre Germania à 60 Pf surchargé « Saargebiet ».



Timbre Germania à 10 Pf surchargé « Sarre » en français.



Lettre recommandée de Saarbrücken du 21 juin 1921 pour Couiza (11). Affranchissement avec des timbres émis pour la Sarre (Saargebiet) en Pfennig, surchargés de la nouvelle valeur en Francs.



Lettre recommandée de Wyk (Schleswig) pour Wik du 11 février 1920 (lendemain du plébiscite). Affranchissement philatélique avec la série complète des timbres émis par la commission interalliée pour le plébiscite pour le Schleswig.



Carte postale de Beuthen (Silésie) du 12 décembre 1920 pour Paris. Affranchissement à 80 Pf avec des timbres émis par la Commission Interalliée de Gouvernement pour le plébiscite de Haute Silésie (20 mars 1921).



1



2



3



4

Plébiscite de Haute Silésie : 1 – Timbre Germania à 20 Pf surchargé « C.I.H.S. » (Commission Interalliée Haute Silésie). 2 – Timbre à 5 Pf de la Commission de Gouvernement Haute Silésie trilingue (Français, Allemand, Polonais). 3 – Timbre de service surchargé « C.G.H.S. » (Commission de Gouvernement Haute Silésie). 4 – Timbre à 30 Pf émis par la Commission interalliée de Gouvernement surchargé « Plébiscite / 20 mars / 1921 » et oblitération de Idaweiche du jour du plébiscite le 20 mars 1921.



Timbre Germania à 5 Pf surchargé « Commission d'administration et de Plébiscite / Olsztyn . Allenstein » , « Traité de Versailles / art. 94 et



Timbre Germania à 10 Pf surchargé « Plébiscite / Olsztyn / Allenstein ».



Timbre à 15 Pf émis par la Commission Interalliée pour le plébiscite de Marienwerder (11 juillet 1920).

